

**ŚRÓDROCZNE SKRÓCONE
SKONSOLIDOWANE SPRAWOZDANIE
FINANSOWE GRUPY KAPITAŁOWEJ**
rozszerzone o
**ŚRÓDROCZNE SKRÓCONE SPRAWOZDANIE
FINANSOWE EMITENTA**
ZA I KWARTAŁ 2019 ROKU

Spis treści

1	Wybrane dane finansowe	4
2	Śródroczne skrócone sprawozdanie finansowe.....	6
2.1	Grupa Kapitałowa	6
2.1.1	Śródroczne skrócone skonsolidowane sprawozdanie z sytuacji finansowej.....	6
2.1.2	Śródroczne skrócone skonsolidowane sprawozdanie z całkowitych dochodów	7
2.1.3	Śródroczne skrócone skonsolidowane sprawozdanie z przepływów pieniężnych.....	8
2.1.4	Śródroczne skrócone skonsolidowane sprawozdanie ze zmian w kapitale własnym	9
2.1.5	Skonsolidowane pozycje pozabilansowe.....	10
2.2	Emitent	11
2.2.1	Śródroczne skrócone sprawozdanie z sytuacji finansowej	11
2.2.2	Śródroczne skrócone sprawozdanie z całkowitych dochodów	12
2.2.3	Śródroczne skrócone sprawozdanie z przepływów pieniężnych	13
2.2.4	Śródroczne skrócone sprawozdanie ze zmian w kapitale własnym.....	14
2.2.5	Pozycje pozabilansowe.....	15
3	Informacja dodatkowa dotycząca Grupy Kapitałowej oraz Emitenta	16
3.1	Wprowadzenie do sprawozdania finansowego.....	16
3.1.1	Podstawowe informacje o Grupie Kapitałowej Mostostal Zabrze	16
3.1.2	Stwierdzenie, czy sprawozdanie finansowe dotyczy pojedynczej jednostki gospodarczej, czy grupy kapitałowej.	17
3.1.3	Wskazanie czasu trwania działalności Emitenta i spółek Grupy Kapitałowej.....	17
3.1.4	Wskazanie, czy sprawozdanie finansowe zostało sporządzone przy założeniu kontynuowania działalności gospodarczej przez Spółki Grupy Kapitałowej oraz Emitenta w dającej się przewidzieć w przyszłości oraz czy istnieją okoliczności wskazujące na zagrożenia kontynuowania działalności.	18
3.1.5	Wskazanie okresów, za które prezentowane jest sprawozdanie finansowe i porównywalne dane finansowe.	18
3.2	Podstawa sporządzenia oraz opis zasad rachunkowości przyjętych przy sporządzaniu raportu	18
3.3	Objaśnienia dotyczące sezonowości lub cykliczności działalności Emitenta w prezentowanym okresie	22
3.4	Pozycje nietypowe ze względu na rodzaj, wielkość lub wywierany wpływ	22
3.5	Zmiany wartości szacunkowych	22
3.6	Sprawozdawczość dotycząca segmentów działalności.....	23
3.7	Istotne ujawnienia zgodne z MSR / MSSF dotyczące Grupy Kapitałowej	25
3.7.1	Aktywa trwałe.....	25
3.7.2	Aktywa obrotowe.....	26
3.7.3	Aktywa (grupy aktywów) sklasyfikowane jako przeznaczone do sprzedaży	29
3.7.4	Zobowiązania długoterminowe	29
3.7.5	Zobowiązania krótkoterminowe	30
3.7.6	Zobowiązania dotyczące aktywów (grup aktywów) klasyfikowanych jako przeznaczone do sprzedaży.....	32
3.7.7	Przychody i koszty	32
3.7.8	Wyniki finansowe działalności zaniechanej.....	35
3.8	Istotne ujawnienia zgodne z MSR / MSSF dotyczące Emitenta	35
3.8.1	Aktywa trwałe.....	35
3.8.2	Aktywa obrotowe.....	36
3.8.3	Aktywa (grupy aktywów) sklasyfikowane jako przeznaczone do sprzedaży	38
3.8.4	Zobowiązania długoterminowe	39
3.8.5	Zobowiązania krótkoterminowe	40
3.8.6	Zobowiązania dotyczące aktywów (grup aktywów) klasyfikowanych jako przeznaczone do sprzedaży.....	42
3.8.7	Przychody i koszty	42

3.9	Opis istotnych dokonań lub niepowodzeń w okresie, którego dotyczy raport wraz z wykazem najważniejszych zdarzeń ich dotyczących	44
3.10	Opis czynników i zdarzeń, mających istotny wpływ na osiągnięte wyniki finansowe.....	46
3.11	Informacje dotyczące emisji, wykupu, spłaty dłużnych i kapitałowych papierów wartościowych.....	49
3.12	Informacje dotyczące wypłaconej lub zadeklarowanej dywidendy, łącznie i w przeliczeniu na jedną akcję z podziałem na akcje zwykłe i uprzywilejowane	49
3.13	Wskazanie zdarzeń, które wystąpiły po dniu bilansowym nieujętych w tym sprawozdaniu, a mogących w znaczący sposób wpłynąć na przyszłe wyniki finansowe Emitenta	50
3.14	Informacja o zmianach w aktywach i zobowiązaniach warunkowych	51
3.15	Opis zmian organizacji Grupy Kapitałowej, ze wskazaniem jednostek podlegających konsolidacji	52
3.16	Stanowisko Zarządu odnośnie wcześniej publikowanych prognoz wyników na dany rok w świetle wyników zaprezentowanych w raporcie kwartalnym w stosunku do wyników prognozowanych.....	53
3.17	Opis podstawowych zagrożeń i ryzyk związanych z pozostałymi miesiącami roku obrotowego	53
3.18	Akcjonariusze posiadający bezpośrednio lub pośrednio co najmniej 5% ogólnej liczby głosów na walnym zgromadzeniu Emitenta oraz znaczące zmiany w akcjonariacie Emitenta	58
3.19	Stan posiadania akcji lub uprawnień do nich przez osoby zarządzające i nadzorujące na dzień przekazania raportu kwartalnego wraz ze wskazaniem zmian w stanie ich posiadania.....	58
3.20	Wskazanie postępowań toczących się przed sądem	59
3.21	Transakcje zawarte przez Emitenta lub jednostkę od niego zależną z podmiotami powiązanymi	63
3.22	Udzielone poręczenia kredytu, pożyczki oraz gwarancje przez Emitenta lub jednostkę od niego zależną	63
3.23	Inne informacje, które w opinii Emitenta są istotne dla oceny sytuacji kadrowej, majątkowej, finansowej, wyniku finansowego i ich zmian oraz informacje, które są istotne dla oceny możliwości realizacji zobowiązań przez Emitenta	64
3.24	Czynniki, które w ocenie Emitenta będą miały wpływ na osiągnięte przez Grupę Kapitałową wyniki w perspektywie co najmniej jednego kwartału	64

1. Wybrane dane finansowe

WYBRANE DANE FINANSOWE SKONSOLIDOWANE	w tys. zł		w tys. EUR	
	Za okres 3 m-cy zakończony 31 marca 2019 roku	Za okres 3 m-cy zakończony 31 marca 2018 roku	Za okres 3 m-cy zakończony 31 marca 2019 roku	Za okres 3 m-cy zakończony 31 marca 2018 roku
	Na dzień 31.03.2019 r.	Na dzień 31.12.2018 r.	Na dzień 31.03.2019 r.	Na dzień 31.12.2018 r.
Przychody ze sprzedaży	146 802	138 860	34 157	33 233
Koszt sprzedanych produktów, towarów i materiałów	129 882	120 833	30 221	28 918
Zysk (strata) na działalności operacyjnej	5 167	6 992	1 202	1 673
Udział w zyskach (stratach) inwestycji wycenianych metodą praw własności	-	-	-	-
Zysk (strata) brutto	4 125	4 850	960	1 161
Zysk (strata) netto z działalności gospodarczej kontynuowanej	2 156	3 346	502	801
Zysk (strata) na działalności zaniechanej	-	-	-	-
Zysk (strata) netto	2 156	3 346	502	801
Zysk (strata) netto przypadający na udziały niekontrolujące	103	48	24	11
Zysk (strata) netto przynależny akcjonariuszom jednostki dominującej	2 053	3 298	478	789
Zysk (strata) na jedną akcję (w zł/EURO)	0,01	0,02	0,00	0,01
Zysk (strata) z działalności kontynuowanej na jedną akcję (w zł/EURO)	0,01	0,02	0,00	0,01
Rozwodniony zysk (strata) na jedną akcję (w zł/EURO)	0,01	0,02	0,00	0,01
Rozwodniony zysk (strata) z działalności kontynuowanej na jedną akcję (w zł/EURO)	0,01	0,02	0,00	0,01
Przepływy pieniężne netto z działalności operacyjnej	(3 442)	(11 689)	(801)	(2 797)
Przepływy pieniężne netto z działalności inwestycyjnej	(1 148)	(685)	(267)	(164)
Przepływy pieniężne netto z działalności finansowej	12 429	3 080	2 892	737
Przepływy pieniężne netto, razem	7 839	(9 294)	1 824	(2 224)
Środki pieniężne i ich ekwiwalenty na koniec okresu	22 173	17 015	5 155	4 043
Aktywa	418 742	373 362	97 352	86 828
Zobowiązania długoterminowe	43 287	41 176	10 064	9 576
Zobowiązania krótkoterminowe	215 411	174 152	50 080	40 500
Kapitał własny, w tym:	160 044	158 034	37 208	36 752
- Kapitał własny przynależny akcjonariuszom spółki	158 025	156 049	36 739	36 290
- Kapitał własny przypadający na udziały niekontrolujące	2 019	1 985	469	462
Kapitał podstawowy	149 131	149 131	34 671	34 682
Liczba akcji (w szt.)	149 130 538	149 130 538	149 130 538	149 130 538
Wartość księgową na jedną akcję (w zł/EURO)	1,06	1,05	0,25	0,24
Rozwodniona wartość księgową na jedną akcję (w zł/EURO)	1,06	1,05	0,25	0,24

Grupa Kapitałowa Mostostal Zabrze
 Śródroczne Skrócone Skonsolidowane Sprawozdanie Finansowe Grupy Kapitałowej
 rozszerzone o Śródroczne Skrócone Sprawozdanie Finansowe Emitenta
 za I kwartał 2019 roku

WYBRANE DANE FINANSOWE JEDNOSTKOWE	w tys. zł		w tys. EUR	
	Za okres 3 m-cy zakończony 31 marca 2019 roku	Za okres 3 m-cy zakończony 31 marca 2018 roku	Za okres 3 m-cy zakończony 31 marca 2019 roku	Za okres 3 m-cy zakończony 31 marca 2018 roku
	Na dzień 31.03.2019 r.	Na dzień 31.12.2018 r.	Na dzień 31.03.2019 r.	Na dzień 31.12.2018 r.
Przychody ze sprzedaży	13 267	43 033	3 087	10 299
Koszt sprzedanych produktów, towarów i materiałów	11 948	38 429	2 780	9 197
Zysk (strata) na działalności operacyjnej	(1 788)	(937)	(416)	(224)
Zysk (strata) brutto	4 704	1 969	1 095	471
Zysk (strata) netto z działalności gospodarczej kontynuowanej	4 334	2 178	1 008	521
Zysk (strata) na działalności zaniechanej	-	-	-	-
Zysk (strata) netto	4 334	2 178	1 008	521
Zysk (strata) na jedną akcję (w zł/EURO)	0,03	0,01	0,01	0,00
Zysk (strata) z działalności kontynuowanej na jedną akcję (w zł/EURO)	0,03	0,01	0,01	0,00
Rozwodniony zysk (strata) na jedną akcję (w zł/EURO)	0,03	0,01	0,01	0,00
Rozwodniony zysk (strata) z działalności kontynuowanej na jedną akcję (w zł/EURO)	0,03	0,01	0,01	0,00
Przepływy pieniężne netto z działalności operacyjnej	(609)	3 819	(142)	914
Przepływy pieniężne netto z działalności inwestycyjnej	5 175	1 175	1 204	281
Przepływy pieniężne netto z działalności finansowej	(478)	(6 685)	(111)	(1 600)
Przepływy pieniężne netto, razem	4 088	(1 691)	951	(405)
Środki pieniężne i ich ekwiwalenty na koniec okresu	7 499	3 314	1 743	787
Aktywa	198 013	199 538	46 036	46 404
Zobowiązania długoterminowe	46 884	46 040	10 900	10 707
Zobowiązania krótkoterminowe	62 235	68 938	14 469	16 032
Kapitał własny	88 894	84 560	20 667	19 665
Kapitał akcyjny	149 131	149 131	34 671	34 682
Liczba akcji (w szt.)	149 130 538	149 130 538	149 130 538	149 130 538
Wartość księgową na jedną akcję (w zł/EURO)	0,60	0,57	0,14	0,13
Rozwodniona wartość księgową na jedną akcję (w zł/EURO)	0,60	0,57	0,14	0,13

Wybrane dane finansowe podane w skonsolidowanym sprawozdaniu finansowym oraz jednostkowym sprawozdaniu finansowym przelicza się następująco:

- poszczególne pozycje aktywów i pasywów wykazane w sprawozdaniu z sytuacji finansowej przelicza się na EURO według średniego kursu ogłoszonego przez NBP obowiązującego na dzień bilansowy,
- poszczególne pozycje wykazane w sprawozdaniu z całkowitych dochodów przelicza się na EURO według kursu stanowiącego średnią arytmetyczną średnich kursów ogłaszanych przez NBP obowiązujących na ostatni dzień każdego zakończonego miesiąca objętego raportem,
- poszczególne pozycje wykazane w sprawozdaniu z przepływów pieniężnych przelicza się na EURO według kursu stanowiącego średnią arytmetyczną średnich kursów ogłaszanych przez NBP obowiązujących na ostatni dzień każdego zakończonego miesiąca objętego raportem. Natomiast środki pieniężne na początek i koniec okresu sprawozdawczego przelicza się według średniego kursu ogłoszonego przez NBP obowiązującego na dzień bilansowy.

	31.03.2019 r.	31.12.2018 r.	31.03.2018 r.
kurs średni	4,2978	4,2669	4,1784
kurs na dzień bilansowy	4,3013	4,3000	4,2085

2 Śródroczne skrócone sprawozdanie finansowe

2.1 Grupa Kapitałowa

2.1.1 Śródroczne skrócone skonsolidowane sprawozdanie z sytuacji finansowej

	31.03.2019 r.	31.12.2018 r.	31.03.2018 r.
AKTYWA			
A. Aktywa trwałe (długoterminowe)	164 656	161 620	175 690
1. Rzeczowe aktywa trwałe	75 465	72 119	77 618
2. Nieruchomości inwestycyjne	63 820	63 753	73 398
3. Wartość firmy	-	-	-
4. Wartości niematerialne	2 027	2 105	1 854
5. Inwestycje wyceniane metodą praw własności	-	-	-
6. Długoterminowe aktywa finansowe	442	442	432
7. Aktywa z tytułu odroczonego podatku dochodowego	22 902	23 201	22 388
8. Długoterminowe należności	-	-	-
9. Długoterminowe rozliczenia międzyokresowe	-	-	-
B. Aktywa obrotowe (krótkoterminowe)	243 879	201 535	210 607
1. Zapasy	16 636	17 679	16 548
2. Krótkoterminowe należności, w tym:	153 833	124 464	124 031
- z tytułu dostaw i usług	138 770	110 828	109 175
- pozostałe należności	15 063	13 636	14 856
3. Aktywa z tytułu umów (wycena kontraktów)	41 148	38 204	44 096
4. Krótkoterminowe rozliczenia międzyokresowe	8 024	4 846	7 877
5. Należności z tytułu podatku dochodowego	734	747	788
6. Krótkoterminowe aktywa finansowe	1 330	1 250	260
7. Środki pieniężne i ich ekwiwalenty	22 174	14 345	17 007
C. Aktywa (grupy aktywów) sklasyfikowane jako przeznaczone do sprzedaży	10 207	10 207	32 648
Aktywa razem	418 742	373 362	418 945
KAPITAŁ WŁASNY I ZOBOWIĄZANIA			
A. Kapitał własny	160 044	158 034	153 867
A1. Kapitał własny właścicieli jednostki dominującej	158 025	156 049	151 410
1. Kapitał podstawowy	149 131	149 131	149 131
2. Należne wpłaty na kapitał zakładowy (wielkość ujemna)	-	-	-
3. Akcje własne (wielkość ujemna)	-	-	-
4. Kapitał zapasowy	39 343	45 244	67 938
5. Kapitał rezerwowy	15 125	15 092	15 060
6. Kapitał z aktualizacji wyceny	(8 915)	(8 915)	(6 825)
7. Zysk/strata z lat ubiegłych i roku bieżącego, w tym:	(36 659)	(44 503)	(73 894)
- zysk/strata z lat ubiegłych	(38 712)	(55 579)	(77 192)
- zysk/strata okresu bieżącego	2 053	11 076	3 298
A2. Kapitał własny przypadający na udziały niekontrolujące	2 019	1 985	2 457
B. Zobowiązania długoterminowe	43 287	41 176	37 392
1. Długoterminowe rezerwy	18 302	18 217	15 478
2. Zobowiązania z tytułu odroczonego podatku dochodowego	12 702	11 933	14 808
3. Długoterminowe kredyty bankowe i pożyczki	4 154	4 787	209
4. Pozostałe długoterminowe zobowiązania finansowe	8 129	6 239	6 883
5. Długoterminowe zobowiązania	-	-	-
6. Długoterminowe rozliczenia międzyokresowe	-	-	14
C. Zobowiązania krótkoterminowe	215 411	174 152	227 686
1. Krótkoterminowe rezerwy	16 795	17 252	23 672
2. Krótkoterminowe kredyty bankowe i pożyczki, w tym:	30 573	15 506	41 488
- Krótkoterminowa część długoterminowych kredytów bankowych i pożyczek	2 532	2 582	10 191
3. Pozostałe krótkoterminowe zobowiązania finansowe	5 996	4 556	4 621
4. Krótkoterminowe zobowiązania, w tym:	127 598	103 453	137 557
- z tytułu dostaw i usług	89 953	68 114	87 597
- pozostałe zobowiązania	37 645	35 339	49 960
5. Zobowiązania z tytułu umów (wycena kontraktów)	25 836	27 134	19 262
6. Krótkoterminowe rozliczenia międzyokresowe	2 644	969	639
7. Zobowiązania z tytułu podatku dochodowego	5 969	5 282	447
D. Zobowiązania dotyczące aktywów (grup aktywów) klasyfikowanych jako przeznaczone do sprzedaży	-	-	-
Kapitał własny i zobowiązania razem	418 742	373 362	418 945

	31.03.2019 r.	31.12.2018 r.	31.03.2018 r.
Wartość księgowa	158 025	156 049	151 410
Liczba akcji (szt.)	149 130 538	149 130 538	149 130 538
Wartość księgowa na jedną akcję (w zł)	1,06	1,05	1,02
Rozwodniona liczba akcji (szt.)	149 130 538	149 130 538	149 130 538
Rozwodniona wartość księgowa na jedną akcję (w zł)	1,06	1,05	1,02

2.1.2 Śródroczne skrócone skonsolidowane sprawozdanie z całkowitych dochodów

SKONSOLIDOWANY RACHUNEK ZYSKÓW I STRAT (wariant kalkulacyjny)	Za okres 3 m-cy zakończony 31 marca 2019 roku	Za okres 3 m-cy zakończony 31 marca 2018 roku
I. Przychody ze sprzedaży	146 802	138 860
II. Koszt sprzedanych produktów, towarów i materiałów	129 882	120 833
Zysk (strata) brutto ze sprzedaży	16 920	18 027
III. Koszty sprzedaży	1 708	1 236
IV. Koszty ogólnego zarządu	9 177	10 736
Zysk (strata) netto ze sprzedaży	6 035	6 055
V. Pozostałe przychody	813	2 135
VI. Pozostałe koszty	1 681	1 198
Zysk (strata) z działalności operacyjnej	5 167	6 992
VII. Przychody finansowe	246	1 047
VIII. Koszty finansowe	1 288	3 189
IX. Udział w zyskach (stratach) inwestycji wycenianych metodą praw własności	-	-
Zysk (strata) brutto	4 125	4 850
X. Podatek dochodowy	1 969	1 504
- Bieżący	855	874
- Odroczone	1 114	630
Zysk (strata) netto z działalności gospodarczej kontynuowanej	2 156	3 346
XI. Zysk (strata) na działalności zaniechanej	-	-
XII. Zysk (strata) netto za rok obrotowy, w tym	2 156	3 346
- Zysk (strata) netto przypadający na udziały niekontrolujące	103	48
- Zysk (strata) netto przynależny akcjonariuszom jednostki dominującej	2 053	3 298

SKONSOLIDOWANE SPRAWOZDANIE Z CAŁKOWITYCH DOCHODÓW	Za okres 3 m-cy zakończony 31 marca 2019 roku	Za okres 3 m-cy zakończony 31 marca 2018 roku
I. Zysk netto	2 156	3 346
II. Inne całkowite dochody netto	46	-
a) podlegające przekwalifikowaniu do rachunku zysków i strat	-	-
b) nie podlegające przekwalifikowaniu do rachunku zysków i strat	46	-
III. Całkowite dochody netto ogółem, w tym	2 202	3 346
Przypisane udziałom niekontrolującym	104	48
Przypisane akcjonariuszom jednostki dominującej	2 098	3 298
Średnia ważona liczba akcji (szt.)	149 130 538	149 130 538
Zysk (strata) na jedną akcję (w zł)	0,01	0,02
Zysk (strata) z działalności kontynuowanej na jedną akcję (w zł)	0,01	0,02
Średnia ważona rozwodniona liczba akcji (szt.)	149 130 538	149 130 538
Rozwodniony zysk (strata) na jedną akcję (w zł)	0,01	0,02
Rozwodniony zysk (strata) z działalności kontynuowanej na jedną akcję (w zł)	0,01	0,02

2.1.3 Śródroczne skrócone skonsolidowane sprawozdanie z przepływów pieniężnych

SKONSOLIDOWANE SPRAWOZDANIE Z PRZEPLYWÓW PIENIĘŻNYCH (metoda pośrednia)		Za okres 3 m-cy zakończony 31 marca 2019 roku	Za okres 3 m-cy zakończony 31 marca 2018 roku
A.	Przepływy środków pieniężnych z działalności operacyjnej		
I.	Zysk (strata) netto	2 053	3 298
II.	Korekty razem	(5 495)	(14 987)
	1. Zysk (strata) przypadający na udziały niekontrolujące	103	48
	2. Udział w zyskach (stratach) inwestycji wycenianych metodą praw własności	-	-
	3. Amortyzacja	3 036	2 863
	4. Zyski (straty) z tytułu różnic kursowych	11	66
	5. Odsetki i udziały w zyskach (dywidendy)	292	527
	6. Zysk (strata) z działalności inwestycyjnej	(81)	655
	7. Zmiana stanu rezerw	(372)	(4 037)
	8. Zmiana stanu zapasów	1 043	10 204
	9. Zmiana stanu należności	(29 816)	34 425
	10. Zmiana stanu zobowiązań	24 168	(29 026)
	11. Zmiana stanu rozliczeń międzyokresowych	(5 745)	(31 733)
	12. Zmiana stanu aktywów i zobowiązań z tytułu podatku odroczonego	1 114	630
	13. Podatek bieżący	855	874
	14. Przepływy pieniężne z tytułu podatku dochodowego	(152)	(1 022)
	15. Inne korekty z działalności operacyjnej	49	539
III.	Przepływy pieniężne netto z działalności operacyjnej (I+II)	(3 442)	(11 689)
B.	Przepływy środków pieniężnych z działalności inwestycyjnej		
I.	Wpływy	364	1 048
	1. Odsetki otrzymane	9	20
	2. Dywidendy otrzymane	-	-
	3. Wpływy ze sprzedaży aktywów finansowych	-	-
	4. Wpływy ze sprzedaży aktywów trwałych, wartości niematerialnych i nieruchomości inwestycyjnych	355	1 028
	5. Spłata udzielonych pożyczek	-	-
	6. Obligacje / jednostki uczestnictwa w funduszach	-	-
	7. Lokaty	-	-
	8. Pozostałe	-	-
II.	Wydatki	1 512	1 733
	1. Nabycie aktywów finansowych	-	-
	2. Nabycie rzeczowych aktywów trwałych, wartości niematerialnych i nieruchomości inwestycyjnych	1 512	1 733
	3. Udzielone pożyczki	-	-
	4. Lokaty	-	-
	5. Obligacje / jednostki uczestnictwa w funduszach	-	-
	6. Inne wydatki	-	-
III.	Środki pieniężne netto z działalności inwestycyjnej (I-II)	(1 148)	(685)
C.	Przepływy środków pieniężnych z działalności finansowej		
I.	Wpływy	30 543	24 111
	1. Wpływy z emisji akcji zwykłych	-	-
	2. Wpływ z emisji dłużnych papierów wartościowych	-	-
	3. Otrzymane kredyty i pożyczki	30 543	24 111
	4. Inne wpływy finansowe	-	-
II.	Wydatki	18 114	21 031
	1. Dywidendy wypłacone	58	11
	2. Nabycie akcji własnych	-	-
	3. Spłata kredytów i pożyczek	16 094	19 569
	4. Spłata zobowiązań z tytułu leasingu finansowego	1 603	996
	5. Odsetki od kredytów, pożyczek, zobowiązań finansowych, dłużnych papierów	290	455
	6. Wykup instrumentów pochodnych	69	-
	7. Inne wydatki finansowe	-	-
III.	Przepływy pieniężne netto z działalności finansowej (I-II)	12 429	3 080
D.	Przepływy pieniężne netto razem (A.III+/-B.III+/-C.III)	7 839	(9 294)
E.	Bilansowa zmiana stanu środków pieniężnych	7 829	(9 176)
	- zmiana stanu środków pieniężnych z tytułu różnic kursowych	(10)	118
F.	Środki pieniężne na początek okresu obrotowego	14 334	26 309
G.	Środki pieniężne na koniec okresu (F+/-D)	22 173	17 015
	- o ograniczonej możliwości dysponowania	-	-

Grupa Kapitałowa Mostostal Zabrze
Śródroczne Skrócone Skonsolidowane Sprawozdanie Finansowe Grupy Kapitałowej
rozszerzone o Śródroczne Skrócone Sprawozdanie Finansowe Emitenta
za I kwartał 2019 roku

2.1.4 Śródroczne skrócone skonsolidowane sprawozdanie ze zmian w kapitale własnym

za okres 3 miesięcy zakończony 31 marca 2018 roku

	Przypadający na akcjonariuszy jednostki dominującej										
	Kapitał podstawowy	Należne wpłaty na kapitał zakładowy (wielkość ujemna)	Akcje własne	Kapitał zapasowy	Kapitał rezerwowy	Kapitał z aktualizacji wyceny	Zysk/strata z lat ubiegłych	Zysk/strata z roku bieżącego	Razem	Udziały niekontrolujące	Kapitał własny ogółem
Saldo na dzień 01 stycznia 2018 roku	149 131	-	-	67 921	15 060	(6 825)	(76 022)	-	149 265	2 429	151 694
Zmiany zasad polityki rachunkowości wprowadzenie MSSF 15	-	-	-	-	-	-	285	-	285	-	285
Korekty błędów poprzednich okresów	-	-	-	-	-	-	(1 266)	-	(1 266)	-	(1 266)
Saldo na dzień 01.01.2018 roku po korektach	149 131	-	-	67 921	15 060	(6 825)	(77 003)	-	148 284	2 429	150 713
Zmiana w kapitale własnym w roku 2018	-	-	-	17	-	-	(189)	3 298	3 126	28	3 154
Zysk / strata za okres	-	-	-	-	-	-	-	3 298	3 298	48	3 346
Inne całkowite dochody netto	-	-	-	-	-	-	-	-	-	-	-
- zyski/straty aktuarialne	-	-	-	-	-	-	-	-	-	-	-
- podatek odroczonej dotyczący zysków/strat aktuarialnych	-	-	-	-	-	-	-	-	-	-	-
Całkowite dochody netto	-	-	-	-	-	-	-	3 298	3 298	48	3 346
Przeniesienie zysków na kapitał zapasowy	-	-	-	17	-	-	(17)	-	-	-	-
Przeniesienie zysków na kapitał rezerwowy	-	-	-	-	100	-	(100)	-	-	-	-
Pokrycie kapitałem zapasowym straty z lat ubiegłych	-	-	-	-	-	-	-	-	-	-	-
Korekta konsolidacyjna, w tym korekta przynależnych udziałów niekontrolujących części kapitałów	-	-	-	-	-	-	-	-	-	-	-
Wypłata dywidendy	-	-	-	-	-	-	(72)	-	(72)	(20)	(92)
Pozostałe zmiany	-	-	-	-	(100)	-	-	-	(100)	-	(100)
Stan na dzień 31 marca 2018 roku	149 131	-	-	67 938	15 060	(6 825)	(77 192)	3 298	151 410	2 457	153 867

za okres 12 miesięcy zakończony 31 grudnia 2018 roku

	Przypadający na akcjonariuszy jednostki dominującej										
	Kapitał podstawowy	Należne wpłaty na kapitał zakładowy (wielkość ujemna)	Akcje własne	Kapitał zapasowy	Kapitał rezerwowy	Kapitał z aktualizacji wyceny	Zysk/strata z lat ubiegłych	Zysk/strata z roku bieżącego	Razem	Udziały niekontrolujące	Kapitał własny ogółem
Saldo na dzień 01 stycznia 2018 roku	149 131	-	-	67 921	15 060	(6 825)	(77 288)	-	147 999	2 429	150 428
Zmiany zasad polityki rachunkowości wprowadzenie MSSF 15	-	-	-	-	-	-	285	-	285	-	285
Korekty błędów poprzednich okresów	-	-	-	-	-	-	(806)	-	(806)	-	(806)
Saldo na dzień 01.01.2018 roku po korektach	149 131	-	-	67 921	15 060	(6 825)	(77 809)	-	147 478	2 429	149 907
Zmiana w kapitale własnym w roku 2018	-	-	-	(22 677)	32	(2 090)	22 230	11 076	8 571	(444)	8 127
Zysk / strata za okres	-	-	-	-	-	-	-	11 076	11 076	135	11 211
Inne całkowite dochody netto	-	-	-	-	-	(2 090)	-	-	(2 090)	(29)	(2 119)
- zyski/straty aktuarialne	-	-	-	-	-	(2 580)	-	-	(2 580)	(36)	(2 616)
- podatek odroczonej dotyczący zysków/strat aktuarialnych	-	-	-	-	-	490	-	-	490	7	497
Całkowite dochody netto	-	-	-	-	-	(2 090)	-	11 076	8 986	106	9 092
Przeniesienie zysków na kapitał zapasowy	-	-	-	17	-	-	(17)	-	-	-	-
Przeniesienie zysków na kapitał rezerwowy	-	-	-	-	133	-	(133)	-	-	-	-
Pokrycie kapitałem zapasowym straty z lat ubiegłych	-	-	-	(23 130)	-	-	23 130	-	-	-	-
Korekta konsolidacyjna, w tym korekta przynależnych udziałów niekontrolujących części kapitałów	-	-	-	436	(1)	-	(1 590)	-	(1 155)	(550)	(1 705)
Wypłata dywidendy	-	-	-	-	-	-	(135)	-	(135)	-	(135)
Pozostałe zmiany	-	-	-	-	(100)	-	975	-	875	-	875
Stan na dzień 31 grudnia 2018 roku	149 131	-	-	45 244	15 092	(8 915)	(55 579)	11 076	156 049	1 985	158 034

za okres 3 miesięcy zakończony 31 marca 2019 roku

	Przypadający na akcjonariuszy jednostki dominującej										
	Kapitał podstawowy	Należne wpłaty na kapitał zakładowy (wielkość ujemna)	Akcje własne	Kapitał zapasowy	Kapitał rezerwowy	Kapitał z aktualizacji wyceny	Zysk/strata z lat ubiegłych	Zysk/strata z roku bieżącego	Razem	Udziały niekontrolujące	Kapitał własny ogółem
Saldo na dzień 01 stycznia 2019 roku	149 131	-	-	45 244	15 092	(8 915)	(44 503)	-	156 049	1 985	158 034
Korekta początkowego zastosowania MSSF 15	-	-	-	-	-	-	-	-	-	-	-
Saldo na dzień 01.01.2019 roku po korektach	149 131	-	-	45 244	15 092	(8 915)	(44 503)	-	156 049	1 985	158 034
Zmiana w kapitale własnym w roku 2019	-	-	-	(5 901)	(1 316)	-	7 140	2 053	1 976	34	2 010
Zysk / strata za okres	-	-	-	-	-	-	-	2 053	2 053	103	2 156
Inne całkowite dochody netto	-	-	-	-	-	-	46	-	46	-	46
- zyski/straty aktuarialne	-	-	-	-	-	-	-	-	-	-	-
- podatek odroczonej dotyczący zysków/strat aktuarialnych	-	-	-	-	-	-	-	-	-	-	-
- z tytułu przejściowych różnic z tytułu wyceny rzeczowych aktywów trwałych objętych ZCP	-	-	-	-	-	-	46	-	46	-	46
Całkowite dochody netto	-	-	-	-	-	-	46	2 053	2 099	103	2 202
Przeniesienie zysków na kapitał zapasowy	-	-	-	-	-	-	-	-	-	-	-
Przeniesienie zysków na kapitał rezerwowy	-	-	-	-	8	-	(8)	-	-	-	-
Pokrycie kapitałem zapasowym straty z lat ubiegłych	-	-	-	(6 573)	-	-	6 573	-	-	-	-
Pokrycie kapitałem rezerwowym straty z lat ubiegłych	-	-	-	-	(1 349)	-	1 349	-	-	-	-
Korekta konsolidacyjna, w tym korekta przynależnych udziałów niekontrolujących części kapitałów	-	-	-	672	25	-	(649)	-	48	(69)	(21)
Wypłata dywidendy	-	-	-	-	-	-	(71)	-	(71)	-	(71)
Pozostałe zmiany	-	-	-	-	-	-	(100)	-	(100)	-	(100)
Stan na dzień 31 marca 2019 roku	149 131	-	-	39 343	15 125	(8 915)	(38 712)	2 053	158 025	2 019	160 044

2.1.5 Skonsolidowane pozycje pozabilansowe

Skonsolidowane pozycje pozabilansowe	31.03.2019 r.	31.12.2018 r.	31.03.2018 r.
1. Należności warunkowe (z tytułu)	26 420	30 077	38 060
- otrzymanych gwarancji i poręczeń	25 275	28 932	34 597
- wekslowe	1 145	1 145	3 463
- należności warunkowe	-	-	-
2. Zobowiązania warunkowe (z tytułu)	361 251	346 379	243 491
- udzielonych poręczeń i gwarancji	358 863	344 526	241 549
- wekslowe	2 388	1 853	1 942
- akredytywa	-	-	-
Skonsolidowane pozycje pozabilansowe razem	(334 831)	(316 302)	(205 431)

Wartość majątku, na którym ustanowiono zabezpieczenie

	31.03.2019 r.	31.12.2018 r.	31.03.2018 r.
a) na składnikach majątku trwałego	100 757	100 828	102 172
b) na składnikach majątku obrotowego	5 573	7 176	-
RAZEM	106 330	108 004	102 172

2.2 Emitent

2.2.1 Śródroczne skrócone sprawozdanie z sytuacji finansowej

	31.03.2019 r.	31.12.2018 r.	31.03.2018 r.
AKTYWA			
A. Aktywa trwałe (długoterminowe)	120 439	120 544	143 689
1. Rzeczowe aktywa trwałe	2 407	2 829	7 341
2. Nieruchomości inwestycyjne	42 968	42 582	58 278
3. Wartość firmy	-	-	-
4. Wartości niematerialne	606	637	880
5. Długoterminowe aktywa finansowe	70 078	70 078	69 667
6. Aktywa z tytułu odroczonego podatku dochodowego	4 380	4 418	7 523
7. Długoterminowe należności	-	-	-
8. Długoterminowe rozliczenia międzyokresowe	-	-	-
B. Aktywa obrotowe (krótkoterminowe)	67 367	68 787	80 040
1. Zapasy	321	322	1 234
2. Krótkoterminowe należności, w tym:	43 044	53 651	59 328
- z tytułu dostaw i usług	36 076	46 101	51 641
- pozostałe należności	6 968	7 550	7 687
3. Aktywa z tytułu umów (wycena kontraktów)	6 329	4 339	11 536
4. Krótkoterminowe rozliczenia międzyokresowe	1 996	1 119	1 584
5. Należności z tytułu podatku dochodowego	463	656	528
6. Krótkoterminowe aktywa finansowe	7 716	5 280	2 521
7. Środki pieniężne i ich ekwiwalenty	7 498	3 420	3 309
C. Aktywa (grupy aktywów) sklasyfikowane jako przeznaczone do sprzedaży	10 207	10 207	17 700
Aktywa razem	198 013	199 538	241 429
KAPITAŁ WŁASNY I ZOBOWIĄZANIA			
A. Kapitał własny	88 894	84 560	85 246
1. Kapitał podstawowy	149 131	149 131	149 131
2. Należne wpłaty na kapitał zakładowy (wielkość ujemna)	-	-	-
3. Akcje własne (wielkość ujemna)	-	-	-
4. Kapitał zapasowy	-	-	-
5. Kapitał rezerwowy	-	-	-
6. Kapitał z aktualizacji wyceny	(629)	(629)	(580)
7. Zysk/strata z lat ubiegłych i roku bieżącego, w tym:	(59 608)	(63 942)	(63 305)
- zysk/strata z lat ubiegłych	(63 942)	(65 483)	(65 483)
- zysk/strata okresu bieżącego	4 334	1 541	2 178
B. Zobowiązania długoterminowe	46 884	46 040	5 900
1. Długoterminowe rezerwy	851	831	1 755
2. Zobowiązania z tytułu odroczonego podatku dochodowego	2 098	1 767	3 292
3. Długoterminowe kredyty bankowe i pożyczki	4 110	4 710	-
4. Pozostałe długoterminowe zobowiązania finansowe	39 825	38 732	853
5. Długoterminowe zobowiązania	-	-	-
6. Długoterminowe rozliczenia międzyokresowe	-	-	-
C. Zobowiązania krótkoterminowe	62 235	68 938	150 283
1. Krótkoterminowe rezerwy	7 897	7 811	17 516
2. Krótkoterminowe kredyty bankowe i pożyczki, w tym:	4 848	5 593	19 867
- Krótkoterminowa część długoterminowych kredytów bankowych i pożyczek	2 400	2 449	10 091
3. Pozostałe krótkoterminowe zobowiązania finansowe	196	148	13 353
4. Krótkoterminowe zobowiązania, w tym:	40 058	45 522	93 807
- z tytułu dostaw i usług	34 087	39 945	81 683
- pozostałe zobowiązania	5 971	5 577	12 124
5. Zobowiązania z tytułu umów (wycena kontraktów)	7 603	9 864	5 740
6. Krótkoterminowe rozliczenia międzyokresowe	1 633	-	-
7. Zobowiązania z tytułu podatku dochodowego	-	-	-
D. Zobowiązania dotyczące aktywów (grup aktywów) sklasyfikowanych jako przeznaczone do sprzedaży	-	-	-
Kapitał własny i zobowiązania razem	198 013	199 538	241 429

	31.03.2019 r.	31.12.2018 r.	31.03.2018 r.
Wartość księgowa	88 894	84 560	85 246
Liczba akcji (szt)	149 130 538	149 130 538	149 130 538
Wartość księgowa na jedną akcję (w zł)	0,60	0,57	0,57
Rozwodniona liczba akcji (szt)	149 130 538	149 130 538	149 130 538
Rozwodniona wartość księgowa na jedną akcję (w zł)	0,60	0,57	0,57

2.2.2 Śródroczne skrócone sprawozdanie z całkowitych dochodów

RACHUNEK ZYSKÓW I STRAT (wariant kalkulacyjny)	Za okres 3 m-cy zakończony 31 marca 2019 roku	Za okres 3 m-cy zakończony 31 marca 2018 roku
I. Przychody ze sprzedaży	13 267	43 033
II. Koszt sprzedanych produktów, towarów i materiałów	11 948	38 429
Zysk (strata) brutto ze sprzedaży	1 319	4 604
III. Koszty sprzedaży	-	354
IV. Koszty ogólnego zarządu	2 945	5 523
Zysk (strata) netto ze sprzedaży	(1 626)	(1 273)
V. Pozostałe przychody	210	479
VI. Pozostałe koszty	372	143
Zysk (strata) z działalności operacyjnej	(1 788)	(937)
VII. Przychody finansowe	7 452	4 798
VIII. Koszty finansowe	960	1 892
Zysk (strata) brutto	4 704	1 969
IX. Podatek dochodowy	370	(209)
- Bieżący	-	-
- Odroczoney	370	(209)
Zysk (strata) netto z działalności gospodarczej kontynuowanej	4 334	2 178
X. Zysk (Strata) na działalności zaniechanej	-	-
Zysk (strata) netto za rok obrotowy	4 334	2 178
SPRAWOZDANIE Z CAŁKOWITYCH DOCHODÓW	Za okres 3 m-cy zakończony 31 marca 2019 roku	Za okres 3 m-cy zakończony 31 marca 2018 roku
I. Zysk netto	4 334	2 178
II. Inne całkowite dochody netto	-	-
a) podlegające przekwalifikowaniu do rachunku zysków i strat	-	-
b) nie podlegające przekwalifikowaniu do rachunku zysków i strat	-	-
III. Całkowite dochody netto ogółem	4 334	2 178
Średnia ważona liczba akcji (szt)	149 130 538	149 130 538
Zysk (strata) na jedną akcję (w zł)	0,03	0,01
Zysk (strata) z działalności kontynuowanej na jedną akcję (w zł)	0,03	0,01
Średnia ważona rozwodniona liczba akcji (szt)	149 130 538	149 130 538
Rozwodniony zysk (strata) na jedną akcję (w zł)	0,03	0,01
Rozwodniony zysk (strata) z działalności kontynuowanej na jedną akcję (w zł)	0,03	0,01

2.2.3 Śródroczne skrócone sprawozdanie z przepływów pieniężnych

JEDNOSTKOWE SPRAWOZDANIE Z PRZEPŁYWÓW PIENIĘŻNYCH (metoda pośrednia)		Za okres 3 m-cy zakończony 31 marca 2019 roku	Za okres 3 m-cy zakończony 31 marca 2018 roku
A.	Przepływy środków pieniężnych z działalności operacyjnej		
I.	Zysk (strata) netto	4 334	2 178
II.	Korekty razem	(4 943)	1 641
	1. Amortyzacja	437	830
	2. Zyski (straty) z tytułu różnic kursowych	11	164
	3. Odsetki i udziały w zyskach (dywidendy)	(6 999)	(4 217)
	4. Zysk (strata) z działalności inwestycyjnej	(56)	(91)
	5. Zmiana stanu rezerw	106	(1 607)
	6. Zmiana stanu zapasów	1	(604)
	7. Zmiana stanu należności	10 423	38 764
	8. Zmiana stanu zobowiązań	(5 602)	(21 628)
	9. Zmiana stanu rozliczeń międzyokresowych	(3 495)	(9 648)
	10. Zmiana stanu aktywów i zobowiązań z tytułu podatku odroczonego	369	(209)
	11. Podatek bieżący	-	-
	12. Przepływy pieniężne z tytułu podatku dochodowego	193	18
	13. Inne korekty z działalności operacyjnej	(331)	(131)
III.	Przepływy pieniężne netto z działalności operacyjnej (I+II)	(609)	3 819
B.	Przepływy środków pieniężnych z działalności inwestycyjnej		
I.	Wpływy	12 326	1 479
	1. Odsetki otrzymane	1	-
	2. Dywidendy otrzymane	5 797	-
	3. Wpływy ze sprzedaży aktywów finansowych	-	-
	4. Wpływy ze sprzedaży aktywów trwałych, wartości niematerialnych i nieruchomości inwestycyjnych	228	927
	5. Spłata udzielonych pożyczek	6 300	552
	6. Lokaty	-	-
	7. Pozostałe	-	-
II.	Wydatki	7 151	304
	1. Nabycie aktywów finansowych	-	-
	2. Nabycie rzeczowych aktywów trwałych, wartości niematerialnych i nieruchomości inwestycyjnych	51	304
	3. Udzielone pożyczki	7 100	-
	4. Lokaty	-	-
	5. Inne wydatki	-	-
III.	Środki pieniężne netto z działalności inwestycyjnej (I-II)	5 175	1 175
C.	Przepływy środków pieniężnych z działalności finansowej		
I.	Wpływy	11 510	9 104
	1. Wpływy z emisji akcji zwykłych	-	-
	2. Wpływ z emisji dłużnych papierów wartościowych	5 000	-
	3. Otrzymane kredyty i pożyczki	2 010	104
	4. Inne wpływy	4 500	9 000
II.	Wydatki	11 988	15 789
	1. Dywidendy wypłacone	-	-
	2. Nabycie akcji własnych	-	-
	3. Spłata kredytów i pożyczek	3 340	15 297
	4. Spłata zobowiązań z tytułu leasingu finansowego	48	268
	5. Odsetki od kredytów, pożyczek, zobowiązań finansowych, dłużnych papierów	100	224
	6. Wykup instrumentów pochodnych	-	-
	7. Inne wydatki finansowe	8 500	-
III.	Przepływy pieniężne netto z działalności finansowej (I-II)	(478)	(6 685)
D.	Przepływy pieniężne netto razem (A.III+/-B.III+/-C.III)	4 088	(1 691)
E.	Bilansowa zmiana stanu środków pieniężnych	4 078	(1 670)
	- zmiana stanu środków pieniężnych z tytułu różnic kursowych	(10)	21
F.	Środki pieniężne na początek okresu	3 411	5 005
G.	Środki pieniężne na koniec okresu (F+/-D), w tym	7 499	3 314
	- o ograniczonej możliwości dysponowania	-	-

2.2.4 Śródroczne skrócone sprawozdanie ze zmian w kapitale własnym

za okres 3 miesięcy zakończony 31 marca 2018 roku

	Zmiana stanu kapitału własnego							Razem	
	Kapitał podstawowy	Należne wpłaty na kapitał zakładowy (wielkość ujemna)	Akcje własne	Kapitał zapasowy	Kapitał rezerwowy	Kapitał z aktualizacji wyceny	Zysk/strata z lat ubiegłych		Zysk/strata z roku bieżącego
Saldo na dzień 01 stycznia 2018 roku	149 131	-	-	-	-	(580)	(65 483)	-	83 068
Zmiana w kapitale własnym w roku 2018	-	-	-	-	-	-	-	2 178	2 178
Zysk / strata za okres	-	-	-	-	-	-	-	2 178	2 178
Inne całkowite dochody netto	-	-	-	-	-	-	-	-	-
- zyski/straty aktuarialne	-	-	-	-	-	-	-	-	-
- podatek odroczony dotyczący zysków/strat aktuarialnych	-	-	-	-	-	-	-	-	-
Całkowite dochody netto	-	-	-	-	-	-	-	2 178	2 178
Przeniesienie zysków na kapitał zapasowy	-	-	-	-	-	-	-	-	-
Przeniesienie zysków na kapitał rezerwowy	-	-	-	-	-	-	-	-	-
Pokrycie kapitałem zapasowym straty z lat ubiegłych	-	-	-	-	-	-	-	-	-
Wypłata dywidendy	-	-	-	-	-	-	-	-	-
Pozostałe zmiany	-	-	-	-	-	-	-	-	-
Stan na dzień 31 marca 2018 roku	149 131	-	-	-	-	(580)	(65 483)	2 178	85 246

za okres 12 miesięcy zakończony 31 grudnia 2018 roku

	Zmiana stanu kapitału własnego							Razem	
	Kapitał podstawowy	Należne wpłaty na kapitał zakładowy (wielkość ujemna)	Akcje własne	Kapitał zapasowy	Kapitał rezerwowy	Kapitał z aktualizacji wyceny	Zysk/strata z lat ubiegłych		Zysk/strata z roku bieżącego
Saldo na dzień 01 stycznia 2018 roku	149 131	-	-	-	-	(580)	(65 483)	-	83 068
Zmiana w kapitale własnym w roku 2018	-	-	-	-	-	(49)	-	1 541	1 492
Zysk / strata za okres	-	-	-	-	-	-	-	1 541	1 541
Inne całkowite dochody netto	-	-	-	-	-	(49)	-	-	(49)
- zyski/straty aktuarialne	-	-	-	-	-	(60)	-	-	(60)
- podatek odroczony dotyczący zysków/strat aktuarialnych	-	-	-	-	-	11	-	-	11
Całkowite dochody netto	-	-	-	-	-	(49)	-	1 541	1 492
Przeniesienie zysków na kapitał zapasowy	-	-	-	-	-	-	-	-	-
Przeniesienie zysków na kapitał rezerwowy	-	-	-	-	-	-	-	-	-
Pokrycie kapitałem zapasowym straty z lat ubiegłych	-	-	-	-	-	-	-	-	-
Wypłata dywidendy	-	-	-	-	-	-	-	-	-
Pozostałe zmiany	-	-	-	-	-	-	-	-	-
Stan na dzień 31 grudnia 2018 roku	149 131	-	-	-	-	(629)	(65 483)	1 541	84 560

za okres 3 miesięcy zakończony 31 marca 2019 roku

	Zmiana stanu kapitału własnego							Razem	
	Kapitał podstawowy	Należne wpłaty na kapitał zakładowy (wielkość ujemna)	Akcje własne	Kapitał zapasowy	Kapitał rezerwowy	Kapitał z aktualizacji wyceny	Zysk/strata z lat ubiegłych		Zysk/strata z roku bieżącego
Saldo na dzień 01 stycznia 2019 roku	149 131	-	-	-	-	(629)	(63 942)	-	84 560
Zmiana w kapitale własnym w roku 2019	-	-	-	-	-	-	-	4 334	4 334
Zysk / strata za okres	-	-	-	-	-	-	-	4 334	4 334
Inne całkowite dochody netto	-	-	-	-	-	-	-	-	-
- zyski/straty aktuarialne	-	-	-	-	-	-	-	-	-
- podatek odroczony dotyczący zysków/strat aktuarialnych	-	-	-	-	-	-	-	-	-
Całkowite dochody netto	-	-	-	-	-	-	-	4 334	4 334
Przeniesienie zysków na kapitał zapasowy	-	-	-	-	-	-	-	-	-
Przeniesienie zysków na kapitał rezerwowy	-	-	-	-	-	-	-	-	-
Pokrycie kapitałem zapasowym straty z lat ubiegłych	-	-	-	-	-	-	-	-	-
Wypłata dywidendy	-	-	-	-	-	-	-	-	-
Pozostałe zmiany	-	-	-	-	-	-	-	-	-
Stan na dzień 31 marca 2019 roku	149 131	-	-	-	-	(629)	(63 942)	4 334	88 894

2.2.5 Pozycje pozabilansowe

Jednostkowe pozycje pozabilansowe	31.03.2019 r.	31.12.2018 r.	30.09.2017 r.
1. Należności warunkowe	24 721	30 497	38 494
1.1. Od jednostek jednostek zależnych Grupy Kapitałowej MZ (z tytułu)	2 056	2 056	2 056
- otrzymanych gwarancji i poręczeń	-	-	-
- wekslowe	2 056	2 056	2 056
1.2. Od pozostałych jednostek (z tytułu)	22 665	28 441	36 438
- otrzymanych gwarancji i poręczeń	21 520	27 296	33 070
- wekslowe	1 145	1 145	3 368
- inne należności warunkowe	-	-	-
2. Zobowiązania warunkowe (z tytułu)	214 938	199 839	167 512
2.1. gwarancji wystawionych na zlecenie Emitenta i udzielone poręczenia	214 457	199 325	166 998
w tym za zobowiązania jednostek zależnych Grupy Kapitałowej MZ	104 040	89 739	20 802
2.2. wekslowe	481	514	514
Pozycje pozabilansowe razem	(190 217)	(169 342)	(129 018)

Wartość majątku, na którym ustanowiono zabezpieczenie

	31.03.2019 r.	31.12.2018 r.	31.03.2018 r.
a) na składnikach majątku trwałego	45 071	45 017	53 333
b) na składnikach majątku obrotowego	30	-	-
RAZEM	45 101	45 017	53 333

3 Informacja dodatkowa dotycząca Grupy Kapitałowej oraz Emitenta

3.1 Wprowadzenie do sprawozdania finansowego

3.1.1 Podstawowe informacje o Grupie Kapitałowej Mostostal Zabrze

Emitent:	MOSTOSTAL ZABRZE Spółka Akcyjna
Siedziba:	44-100 Gliwice, ul. S. Dubois 16
Numer telefonu:	(+48 32) 373 44 44
Numer telefaksu:	(+48 32) 271 50 47
e-mail:	post@mz.pl
Adres internetowy:	www.mostostal.zabrze.pl

MOSTOSTAL ZABRZE S.A. jest Spółką Akcyjną utworzoną i działającą w oparciu o przepisy Kodeksu Spółek Handlowych. Emitent został zarejestrowany w dniu 30 października 1992 roku w Sądzie Rejestrowym w Katowicach pod numerem RHB 8652, natomiast w dniu 4 października 2001 roku Sąd Rejonowy w Gliwicach, X Wydział Gospodarczy Krajowego Rejestru Sądowego dokonał rejestracji Spółki w Krajowym Rejestrze Przedsiębiorców pod numerem KRS:0000049844. Ponadto, od dnia 5 października 1994 roku Spółka jest notowana na rynku regulowanym prowadzonym przez Giełdę Papierów Wartościowych (GPW) w Warszawie.

Grupa MOSTOSTAL ZABRZE oferuje specjalistyczne roboty w następujących dziedzinach:

- Budownictwo

- przemysłowe* – wykonawstwo kompletnych obiektów, urządzeń i instalacji przemysłowych, ciągów technologicznych oraz ich modernizacja (głównie: hutnictwo, energetyka, ochrona środowiska, chemia i petrochemia, przemysł maszynowy, wydobywczy, motoryzacyjny i spożywczy),
- ogólne* – wznoszenie kompletnych obiektów i budynków:
 - obiekty użyteczności publicznej,
 - budynki biurowe,
 - budynki i centra handlowo – usługowe,
 - budynki mieszkalne,
- inżynierskie* - budowa mostów, wiaduktów, kładek,
- obiekty ochrony środowiska* – oczyszczalnie ścieków, sieci wodno – kanalizacyjne, zakłady utylizacji odpadów,
- specjalistyczne* – budowa masztów i wież, kolei linowych oraz wyciągów narciarskich,
- drogownictwo*.

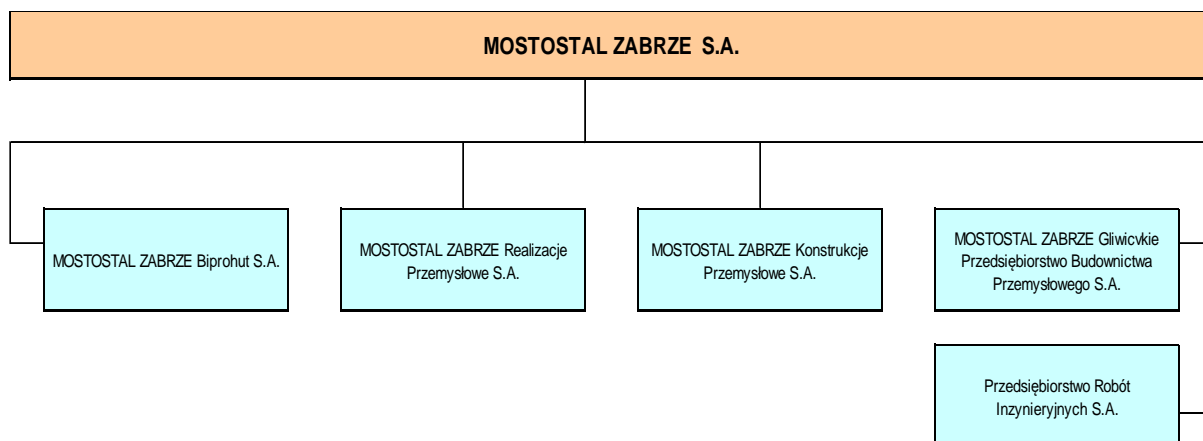
- Produkcja

- konstrukcji stalowych, budowlanych i maszynowych, a także na potrzeby taboru kolejowego,
- konstrukcji podporowych kolei linowych oraz wyciągów narciarskich.

- Pozostałe

- usługi projektowe,
- cynkowanie konstrukcji stalowych,
- usługi transportowo-dźwigowe,
- szkolenie, weryfikacja i rozszerzanie uprawnień spawaczy.

Na dzień sporządzenia niniejszego raportu schemat organizacyjny Grupy Kapitałowej Emitenta przedstawia się następująco:



Pełen opis organizacji Grupy Kapitałowej Emitenta wraz ze wskazaniem jednostek podlegających konsolidacji znajduje się w pkt. 3.15.

Na dzień 1 stycznia 2019 roku w skład Zarządu Emitenta wchodził:

Prezes Zarządu	-	Dariusz Pietyszuk,
Wiceprezes Zarządu	-	Witold Grabysz.

Do dnia sporządzenia niniejszego sprawozdania skład Zarządu nie uległ zmianie.

Na dzień 1 stycznia 2019 roku skład Rady Nadzorczej przedstawiał się następująco:

Przewodniczący Rady Nadzorczej	-	Krzysztof Jędrzejewski,
Wiceprzewodniczący Rady Nadzorczej	-	Michał Rogatko,
Członek Rady Nadzorczej	-	Marek Kaczyński,
Członek Rady Nadzorczej	-	Daniel Lewczuk,
Członek Rady Nadzorczej	-	Jacek Górka.

Do dnia sporządzenia niniejszego sprawozdania skład Rady Nadzorczej nie uległ zmianie.

3.1.2 Stwierdzenie, czy sprawozdanie finansowe dotyczy pojedynczej jednostki gospodarczej, czy grupy kapitałowej.

Prezentowane sprawozdanie jest śródrocznym skróconym skonsolidowanym sprawozdaniem Grupy Kapitałowej, rozszerzonym o śródroczne skrócone sprawozdanie Emitenta.

3.1.3 Wskazanie czasu trwania działalności Emitenta i spółek Grupy Kapitałowej.

Czas trwania Emitenta i spółek Grupy Kapitałowej jest nieoznaczony.

3.1.4 Wskazanie, czy sprawozdanie finansowe zostało sporządzone przy założeniu kontynuowania działalności gospodarczej przez Spółki Grupy Kapitałowej oraz Emitenta w dającej się przewidzieć w przyszłości oraz czy istnieją okoliczności wskazujące na zagrożenia kontynuowania działalności.

Skonsolidowane sprawozdanie finansowe zostało sporządzone przy założeniu kontynuacji działalności gospodarczej Emitenta oraz Spółek wchodzących w skład Grupy Kapitałowej.

Zarząd Emitenta wraz z zarządami spółek Grupy Kapitałowej nie stwierdza na dzień podpisania sprawozdania finansowego faktów i okoliczności wskazujących na zagrożenie kontynuacji działalności w dającej się przewidzieć przyszłości.

3.1.5 Wskazanie okresów, za które prezentowane jest sprawozdanie finansowe i porównywalne dane finansowe.

Niniejsze sprawozdanie finansowe obejmuje:

- sprawozdanie z sytuacji finansowej według stanów na dzień 31 marca 2019 roku, dane na koniec kwartału bezpośrednio poprzedzającego tj. na dzień 31 grudnia 2018 roku oraz dane na dzień 31 marca 2018 roku,
- sprawozdanie ze zmian w kapitale własnym na dzień 31 marca 2019 roku, dane na koniec kwartału bezpośrednio poprzedzającego tj. na dzień 31 grudnia 2018 roku oraz dane na dzień 31 marca 2018 roku,
- sprawozdanie z całkowitych dochodów obejmujące dane za I kwartał 2019 roku oraz dane porównywalne za I kwartał 2018 roku,
- sprawozdanie z przepływów pieniężnych obejmujące dane za I kwartał 2019 roku oraz dane porównywalne za I kwartał 2018 roku.

3.2 Podstawa sporządzenia oraz opis zasad rachunkowości przyjętych przy sporządzaniu raportu

Niniejsze śródroczne skrócone skonsolidowane sprawozdanie finansowe Grupy Kapitałowej, rozszerzone o śródroczne skrócone sprawozdanie finansowe Emitenta, zostało sporządzone zgodnie z Międzynarodowym Standardem Rachunkowości („MSR”) 34 – Śródroczna Sprawozdawczość Finansowa oraz zgodnie z odpowiednimi standardami rachunkowości mającymi zastosowanie do śródrocznej sprawozdawczości finansowej przyjętymi przez Unię Europejską, opublikowanymi i obowiązującymi w czasie przygotowania śródrocznego skonsolidowanego sprawozdania finansowego, jak również z wymogami określonymi w Rozporządzeniu Ministra Finansów w sprawie informacji bieżących i okresowych przekazywanych przez emitentów papierów wartościowych oraz warunków uznawania za równoważne informacji wymaganych przepisami prawa państwa niebędącego państwem członkowskim.

Dane finansowe są przedstawione w tysiącach złotych (PLN), o ile nie wskazano inaczej.

Śródroczne skrócone skonsolidowane sprawozdanie finansowe Grupy Kapitałowej, rozszerzone o śródroczne skrócone sprawozdanie finansowe Emitenta, ma na celu ujawnienie nowych zdarzeń.

Niniejsze sprawozdanie finansowe zostało zatwierdzone do publikacji przez Zarząd w dniu 17 maja 2019 roku.

Przyjęte zasady są spójne z zasadami, które zastosowano przy sporządzeniu rocznego sprawozdania finansowego za rok zakończony 31 grudnia 2018 roku, z wyjątkiem poniżej opisanych zmian do standardów oraz interpretacji obowiązujących dla okresów rocznych rozpoczynających się w dniu 1 stycznia 2019 roku lub później.

Standardy i interpretacje zastosowane po raz pierwszy w roku 2019

- MSSF 16 „Leasing”,
- Zmiany do MSSF 9 „Instrumenty finansowe”,
- Zmiany do MSR 28 „Inwestycje w jednostkach stowarzyszonych i wspólnych przedsięwzięciach”,
- Zmiany do różnych standardów wynikające z przeglądu MSSF 2015-2017,
- Zmiany do MSR 19 „Świadczenia pracownicze”,
- Interpretacja KIMSF 23 „Ujęcie niepewności w podatku dochodowym”.

Wymienione standardy oraz zmiany do standardów nie miały istotnego wpływu na sprawozdanie finansowe.

Standardy i interpretacje, jakie zostały już opublikowane, ale jeszcze nie weszły w życie

- **MSSF 14 „Regulacyjne rozliczenia międzyokresowe”** nie zatwierdzony w UE; obowiązujący w odniesieniu do okresów rocznych rozpoczynających się 1 stycznia 2016 roku lub po tej dacie,
- **MSSF 17 „Umowy ubezpieczeniowe”**, nie zatwierdzony w UE; obowiązujący w odniesieniu do okresów rocznych rozpoczynających się 1 stycznia 2021 roku lub po tej dacie,
- **Zmiany do MSSF 10 „Skonsolidowane sprawozdania finansowe” i MSR 28 „Inwestycje w jednostkach stowarzyszonych i wspólnych przedsięwzięciach”**, nie zatwierdzone w UE; termin obowiązywania nie został ustalony,
- **Zmiany do MSSF 3 „Połączenia jednostek gospodarczych**, nie zatwierdzone w UE; obowiązujące w odniesieniu do okresów rocznych rozpoczynających się 1 stycznia 2020 roku lub po tej dacie,
- **Zmiany do MSR 1 „Prezentacja sprawozdań finansowych” oraz MSR 8 „Zasady (polityka) rachunkowości, zmiany wartości szacunkowych i krygowanie błędów”** – Definicja materiału, obowiązujące w odniesieniu do okresów rocznych rozpoczynających się 1 stycznia 2020 roku lub po tej dacie,
- **Zmiany do Odniesień do Założeń Konceptyjnych MSSF**, nie zatwierdzone w UE; obowiązujące w odniesieniu do okresów rocznych rozpoczynających się 1 stycznia 2020 roku lub po tej dacie.

Emitent oraz Grupa Kapitałowa są w trakcie oceny wpływu powyższych standardów i interpretacji na zastosowane zasady (politykę) rachunkowości.

Emitent oraz Grupa Kapitałowa nie podjęli decyzji o wcześniejszym zastosowaniu żadnego standardu i interpretacji wraz ze zmianami, które zostały opublikowane, ale nie weszły w życie.

W segmencie Konstrukcje maszynowe zidentyfikowano zmianę w momencie rozpoznania przychodu z tytułu wykonawstwa konstrukcji maszynowych i urządzeń specjalistycznych. Grupa zastosowała MSSF 15 z użyciem zmodyfikowanej metody retrospektywnej, tzn. z łącznym efektem pierwszego zastosowania standardu ujętym w dniu pierwszego zastosowania. Korekty związane z dostosowaniem do MSSF 15 zostały wprowadzone 1 stycznia 2018 roku z odniesieniem wpływu na kapitał własny.

Grupa Kapitałowa Mostostal Zabrze
 Śródroczne Skrócone Skonsolidowane Sprawozdanie Finansowe Grupy Kapitałowej
 rozszerzone o Śródroczne Skrócone Sprawozdanie Finansowe Emitenta
 za I kwartał 2019 roku

W związku z ustandaryzowaniem procesu ofertowania a tym samym wyodrębnieniem w strukturach Grupy Kapitałowej jednostek organizacyjnych realizujących tylko wskazany proces, zostały wydzielone z kosztów ogólnego zarządu, koszty sprzedaży.

W skonsolidowanym sprawozdaniu finansowym dokonano zmian w prezentacji danych za okresy porównywalne, zmiana dotyczy korekty kosztów wynagrodzeń za lata 2015-2017. Powyższe zmiany przedstawiono w poniższej nocie.

AKTYWA	2018-12-31	korekty	31.12.2018 po korektach
A. Aktywa trwałe (długoterminowe)	161 620	-	161 620
B. Aktywa obrotowe (krótkoterminowe)	201 535	-	201 535
C. Aktywa sklasyfikowane jako przeznaczone do sprzedaży	10 207	-	10 207
Aktywa razem	373 362	-	373 362
KAPITAŁ WŁASNY I ZOBOWIĄZANIA			
A. Kapitał własny razem	158 840	(806)	158 034
A1. Kapitał własny właścicieli jednostki dominującej	156 855	(806)	156 049
Zysk/strata z lat ubiegłych i roku bieżącego, w tym:	(43 697)	(806)	(44 503)
- zysk/strata z lat ubiegłych	(54 773)	(806)	(55 579)
- zysk/strata okresu bieżącego	11 076	-	11 076
A2. Kapitał własny przypadający na udziały niekontrolujące	1 985	-	1 985
B. Zobowiązania długoterminowe	41 176	-	41 176
C. Zobowiązania krótkoterminowe	173 346	806	174 152
1. Krótkoterminowe rezerwy	17 252	-	17 252
2. Krótkoterminowe kredyty bankowe i pożyczki, w tym:	15 506	-	15 506
- Krótkoterminowa część długoterminowych kredytów bankowych i pożyczek	2 582	-	2 582
3. Pozostałe krótkoterminowe zobowiązania finansowe	4 556	-	4 556
Krótkoterminowe zobowiązania, w tym:	102 647	806	103 453
- z tytułu dostaw i usług	68 114	-	68 114
- pozostałe zobowiązania	34 533	806	35 339
5. Zobowiązania z tytułu umów (wycena kontraktów)	27 134	-	27 134
6. Krótkoterminowe rozliczenia międzyokresowe	969	-	969
7. Zobowiązania z tytułu podatku dochodowego	5 282	-	5 282
Kapitał własny i zobowiązania razem	373 362	-	373 362

Grupa Kapitałowa Mostostal Zabrze
 Śródroczne Skrócone Skonsolidowane Sprawozdanie Finansowe Grupy Kapitałowej
 rozszerzone o Śródroczne Skrócone Sprawozdanie Finansowe Emitenta
 za I kwartał 2019 roku

SKONSOLIDOWANE SPRAWOZDANIE Z SYTUACJI FINANSOWEJ NA DZIEŃ :

AKTYWA	2018-03-31	korekty	31.03.2018 po korektach
A. Aktywa trwale (długoterminowe)	175 393	297	175 690
1. Rzeczowe aktywa trwale	77 618	-	77 618
2. Nieruchomości inwestycyjne	73 398	-	73 398
3. Wartość firmy	-	-	-
4. Wartości niematerialne	1 854	-	1 854
5. Inwestycje wyceniane metodą praw własności	-	-	-
6. Długoterminowe aktywa finansowe	432	-	432
7. Aktywa z tytułu odroczonego podatku dochodowego	22 091	297	22 388
8. Długoterminowe należności	-	-	-
9. Długoterminowe rozliczenia międzyokresowe	-	-	-
B. Aktywa obrotowe (krótkoterminowe)	210 607	-	210 607
C. Aktywa sklasyfikowane jako przeznaczone do sprzedaży	32 648	-	32 648
Aktywa razem	418 648	297	418 945
KAPITAŁ WŁASNY I ZOBOWIĄZANIA			
A. Kapitał własny razem	155 133	(1 266)	153 867
A1. Kapitał własny właścicieli jednostki dominującej	152 676	(1 266)	151 410
Zysk/strata z lat ubiegłych i roku bieżącego, w tym:	(72 628)	(1 266)	(73 894)
- zysk/strata z lat ubiegłych	(75 926)	(1 266)	(77 192)
- zysk/strata okresu bieżącego	3 298	-	3 298
A2. Kapitał własny przypadający na udziały niekontrolujące	2 457	-	2 457
B. Zobowiązania długoterminowe	37 392	-	37 392
C. Zobowiązania krótkoterminowe	226 123	1 563	227 686
1. Krótkoterminowe rezerwy	23 672	-	23 672
2. Krótkoterminowe kredyty bankowe i pożyczki, w tym:	41 488	-	41 488
- Krótkoterminowa część długoterminowych kredytów bankowych i pożyczek	10 191	-	10 191
3. Pozostałe krótkoterminowe zobowiązania finansowe	4 621	-	4 621
Krótkoterminowe zobowiązania, w tym:	135 994	1 563	137 557
- z tytułu dostaw i usług	87 597	-	87 597
- pozostałe zobowiązania	48 397	1 563	49 960
5. Zobowiązania z tytułu umów (wycena kontraktów)	19 262	-	19 262
6. Krótkoterminowe rozliczenia międzyokresowe	639	-	639
7. Zobowiązania z tytułu podatku dochodowego	447	-	447
Kapitał własny i zobowiązania razem	418 648	297	418 945

3.3 *Objaśnienia dotyczące sezonowości lub cykliczności działalności Emitenta w prezentowanym okresie*

Grupa Kapitałowa MOSTOSTAL ZABRZE jest grupą przemysłową, prowadzącą działalność produkcyjną, projektową, budowlaną i montażową, którą cechuje względna sezonowość sprzedaży.

W miesiącach letnich i jesiennych następuje wzrost aktywności sprzedaży, natomiast relatywne spowolnienie odnotowuje się w miesiącach zimowych. Powyższa sezonowość sprzedaży wywołana jest czynnikami atmosferycznymi i jest właściwa dla całej branży.

W skład Grupy Kapitałowej MOSTOSTAL ZABRZE wchodzi spółka MOSTOSTAL ZABRZE Konstrukcje Przemysłowe S.A. wytwarzająca konstrukcje stalowe o wysokim stopniu przetworzenia (konstrukcje maszynowe, a także konstrukcje na potrzeby taboru kolejowego). Konstrukcje stalowe wytwarzane są również w wytwórniach wchodzących w strukturę organizacyjną spółki MOSTOSTAL ZABRZE Realizacje Przemysłowe S.A. Produkcja ta jest w mniejszym stopniu narażona na oddziaływanie czynników atmosferycznych i w ten sposób częściowo niwelowany jest wpływ sezonowości sprzedaży w Grupie.

U Emitenta w znacznym stopniu na wielkość przychodów finansowych sezonowo, tj. w pierwszym półroczu roku sprawozdawczego wpływa wielkość naliczonej dywidendy od spółek zależnych Grupy Kapitałowej. W okresie sprawozdawczym kwota dywidendy wyniosła 7.423 tys. zł. W skonsolidowanym sprawozdaniu finansowym naliczone dywidendy od spółek zależnych zostały wyłączone.

3.4 *Pozycje nietypowe ze względu na rodzaj, wielkość lub wywierany wpływ*

W Grupie Kapitałowej nie wystąpiły w okresie sprawozdawczym istotne pozycje co do rodzaju lub kwoty wpływające na aktywa, zobowiązania, kapitał, wynik finansowy lub przepływy środków pieniężnych, które są nietypowe ze względu na rodzaj, wielkość lub wywierany wpływ, za wyjątkiem:

- u Emitenta istotny wpływ na wielkość przychodów finansowych miała naliczona dywidenda od spółek zależnych Emitenta.

3.5 *Zmiany wartości szacunkowych*

Ze względu na niepewność towarzyszącą działalności gospodarczej, niektóre pozycje w niniejszym sprawozdaniu finansowym nie mogły zostać precyzyjnie wycenione, lecz zostały przez Zarząd oszacowane na podstawie dostępnych, wiarygodnych informacji. W szczególności dotyczy to:

- odpisów aktualizujących należności wątpliwe,
- rezerw i aktywów na podatek odroczony,
- wartości godziwej aktywów/zobowiązań finansowych,
- wyceny kontraktów długoterminowych,
- rezerw na koszty.

Ujęte zmiany w okresie sprawozdawczym zostały przedstawione w istotnych ujawnieniach w pkt. 3.7 i 3.8.

3.6 Sprawozdawczość dotycząca segmentów działalności

Podstawowy podział sprawozdawczości oparty jest na segmentach branżowych, a uzupełniający na segmentach geograficznych.

Zarząd monitoruje oddzielnie wyniki operacyjne segmentów celem podejmowania decyzji dotyczących alokacji zasobów, oceny skutków tej alokacji oraz wyników działalności. Zysk (strata) na działalności operacyjnej stanowi jej podstawę.

Ceny transakcyjne oparte są na zasadach rynkowych, zarówno dla podmiotów niepowiązanych, jak również dla transakcji między spółkami (segmentami) wchodzących w skład Grupy Kapitałowej.

Grupa prowadzi działalność w ramach następujących segmentów branżowych:

- projektowanie i usługi inżynierskie,
- działalność montażowo-produkcyjna,
- konstrukcje maszynowe,
- budownictwo ogólne i inżynierskie.

Działalność w zakresie projektowania i usług inżynierskich dotyczy działalności prowadzonej przez MOSTOSTAL ZABRZE Biprohut S.A.

Działalność montażowo-produkcyjna obejmuje szeroko rozumiane usługi montażowo - produkcyjne, wykonywane w kraju i zagranicą. Działalność ta jest prowadzona przez następujące spółki wchodzące w skład Grupy Kapitałowej MOSTOSTAL ZABRZE:

- MOSTOSTAL ZABRZE S.A. (MZ),
- MOSTOSTAL ZABRZE Realizacje Przemysłowe S.A. (MZRP).

Z dniem 1 lipca 2018 r. nastąpiło przeniesienie w struktury MZRP zorganizowanej części przedsiębiorstwa MZ, obejmującego działalność operacyjną Emitenta. Ze względu na fakt, iż w ramach MZ pozostało jeszcze kilka kontraktów, które znajdują się w końcowej fazie realizacji, spółkę tą ujęto w ramach działalności montażowo-produkcyjnej.

Działalność w ramach konstrukcji maszynowych obejmuje wykonawstwo konstrukcji stalowych maszyn i urządzeń dźwigowych, pojazdów szynowych, pieców dla hutnictwa, urządzeń specjalistycznych na platformy wiertnicze oraz innych urządzeń przemysłowych i jest prowadzona przez MOSTOSTAL ZABRZE Konstrukcje Przemysłowe S.A.

Działalność w zakresie budownictwa ogólnego i inżynierskiego obejmuje usługi budowlane głównie w zakresie obiektów użyteczności publicznej, robót ziemnych, drogowo-nawierzchniowych oraz robót inżynierskich w zakresie budowy kanalizacji i wodociągów realizowana jest przez MOSTOSTAL ZABRZE Gliwickie Przedsiębiorstwo Budownictwa Przemysłowego S.A. oraz Przedsiębiorstwo Robót Inżynierskich S.A.

Grupa Kapitałowa Mostostal Zabrze
 Śródroczne Skrócone Skonsolidowane Sprawozdanie Finansowe Grupy Kapitałowej
 rozszerzone o Śródroczne Skrócone Sprawozdanie Finansowe Emitenta
 za I kwartał 2019 roku

Dane w tysiącach złotych za okres od 01.01.2019 r. do 31.03.2019 r.

Wyszczególnienie	<i>Działalność montażowo- produkcyjna</i>	<i>Konstrukcje maszynowe</i>	<i>Budownictwo ogólne i inżynieryjne</i>	<i>Projektowanie i usługi inżynieryjne</i>	Wyłączenia	<i>Skonsolidowane dane finansowe</i>
Przychody ze sprzedaży produktów, towarów i materiałów ogółem :	68 058	33 081	50 664	5 374	(10 375)	146 802
Sprzedaż na zewnątrz	59 805	32 933	50 362	3 702		146 802
Sprzedaż między segmentami	8 253	148	302	1 672	(10 375)	-
Zysk/strata z działalności operacyjnej	(152)	910	3 435	971	3	5 167
Zysk/strata brutto	6 170	960	3 350	1 064	(7 419)	4 125
Aktywa segmentu	310 296	66 933	122 547	52 954	(133 988)	418 742
Zobowiązania długoterminowe segmentu	57 921	12 278	10 705	1 363	(38 980)	43 287
Zobowiązania krótkoterminowe segmentu	129 842	33 431	70 895	6 620	(25 377)	215 411
- w tym zobowiązania z tytułu dostaw i usług	58 256	15 658	32 601	646	(17 208)	89 953

Dane w tysiącach złotych za okres od 01.01.2019 r. do 31.03.2019 r.

Przychody ze sprzedaży produktów, towarów i materiałów w kraju	40 606	820	50 664	5 374	(10 375)	87 089
Przychody ze sprzedaży produktów, towarów i materiałów za granicą	27 452	32 261	-	-	-	59 713
Ogółem	68 058	33 081	50 664	5 374	(10 375)	146 802

Dane w tysiącach złotych za okres od 01.01.2018 r. do 31.03.2018 r.

Wyszczególnienie	<i>Działalność montażowo- produkcyjna</i>	<i>Konstrukcje maszynowe</i>	<i>Budownictwo ogólne i inżynieryjne</i>	<i>Projektowanie i usługi inżynieryjne</i>	Wyłączenia	<i>Skonsolidowane dane finansowe</i>
Przychody ze sprzedaży produktów, towarów i materiałów ogółem :	82 405	32 427	30 199	6 213	(12 384)	138 860
Sprzedaż na zewnątrz	76 650	32 295	26 426	3 489		138 860
Sprzedaż między segmentami	5 755	132	3 773	2 724	(12 384)	-
Zysk/strata z działalności operacyjnej	714	3 408	516	2 349	5	6 992
Zysk/strata brutto	3 580	3 126	271	2 388	(4 515)	4 850
Aktywa segmentu	344 643	64 099	96 285	49 086	(135 465)	418 648
Zobowiązania długoterminowe segmentu	14 706	10 304	11 880	1 293	(791)	37 392
Zobowiązania krótkoterminowe segmentu	205 515	30 131	45 111	7 391	(60 462)	227 686
- w tym zobowiązania z tytułu dostaw i usług	100 945	13 425	17 947	415	(45 135)	87 597

Dane w tysiącach złotych za okres od 01.01.2018 r. do 31.03.2018 r.

Przychody ze sprzedaży produktów, towarów i materiałów w kraju	65 543	741	30 199	6 213	(12 384)	90 312
Przychody ze sprzedaży produktów, towarów i materiałów za granicą	16 862	31 686	-	-	-	48 548
Ogółem	82 405	32 427	30 199	6 213	(12 384)	138 860

3.7 Istotne ujawnienia zgodne z MSR / MSSF dotyczące Grupy Kapitałowej

3.7.1 Aktywa trwałe

Rzeczowe aktywa trwałe

	31.03.2019 r.	31.12.2018 r.	31.03.2018 r.
a) grunty	413	413	413
b) grunty w leasingu i prawo wieczystego użytkowania gruntów	6 082	6 113	6 717
c) budynki i budowle	31 695	31 735	34 037
d) maszyny i urządzenia	13 574	13 865	18 397
e) maszyny i urządzenia w leasingu	11 158	9 455	7 851
f) środki transportu	2 115	2 326	2 942
g) środki transportu w leasingu	7 411	5 301	4 420
h) pozostałe	2 905	2 792	2 691
i) pozostałe w leasingu	112	119	150
RAZEM	75 465	72 119	77 618

Nieruchomości inwestycyjne

	31.03.2019 r.	31.12.2018 r.	31.03.2018 r.
a) grunty	40	40	40
b) grunty w leasingu i prawo wieczystego użytkowania gruntów	44 185	44 185	50 975
c) budynki i budowle	19 595	19 528	22 383
RAZEM	63 820	63 753	73 398

Wartości niematerialne

	31.03.2019 r.	31.12.2018 r.	31.03.2018 r.
a) Wartości niematerialne wytworzone we własnym zakresie	-	-	-
b) Wartości niematerialne nabyte	2 027	2 105	1 854
RAZEM	2 027	2 105	1 854

Długoterminowe aktywa finansowe

	31.03.2019 r.	31.12.2018 r.	31.03.2018 r.
a) w jednostkach zależnych Grupy Kapitałowej MZ	81	81	71
b) w jednostkach pozostałych	361	361	361
- udziały i akcje	361	361	361
RAZEM	442	442	432

Aktywa z tytułu odroczonego podatku dochodowego

	31.03.2019 r.	31.12.2018 r.	31.03.2018 r.
a) z tytułu wyceny bilansowej środków pieniężnych, należności i zobowiązań	168	114	118
b) z tytułu odpisu aktualizującego wartość należności	685	632	601
c) z tytułu nie wypłaconych wynagrodzeń i ZUS	739	686	714
d) z tytułu rezerw na przewidywane koszty	2 407	2 297	3 562
e) z tytułu wyceny kontraktów budowlanych	5 030	5 155	3 660
f) z tytułu wyceny instrumentów pochodnych	-	-	38
g) z tytułu rezerwy na świadczenia pracownicze	4 291	4 528	4 022
h) z tytułu straty podatkowej	3 043	3 244	1 120
i) z tytułu odpisu aktualizującego wartość zapasów	41	41	30
j) z tytułu odmiennego momentu podatkowego uznawania kosztu	6 068	5 394	7 960
k) pozostałe	430	1 110	563
RAZEM	22 902	23 201	22 388

Należności długoterminowe

	31.03.2019 r.	31.12.2018 r.	31.03.2018 r.
a) od jednostek zależnych Grupy Kapitałowej MZ	-	-	-
b) od pozostałych jednostek	-	-	-
- inne (kaucje pieniężne)	-	-	-
Długoterminowe należności netto	-	-	-
c) odpis aktualizujący wartość należności	24	24	24
Długoterminowe należności brutto	24	24	24

3.7.2 Aktywa obrotowe

Zapasy

	31.03.2019 r.	31.12.2018 r.	31.03.2018 r.
a) materiały	16 261	17 348	15 204
b) półprodukty i produkty w toku	104	60	1 073
c) produkty gotowe i towary	271	271	271
RAZEM	16 636	17 679	16 548

Krótkoterminowe należności

	31.03.2019 r.	31.12.2018 r.	31.03.2018 r.
a) od jednostek zależnych Grupy Kapitałowej MZ	-	-	-
b) należności od pozostałych jednostek	153 833	124 464	124 031
- z tytułu dostaw i usług, o okresie spłaty	138 770	110 828	109 175
- do 12 miesięcy	131 783	105 026	102 714
- powyżej 12 miesięcy	6 987	5 802	6 461
- z tytułu podatków, dotacji, ceł, ubezpieczeń społecznych i zdrowotnych oraz innych świadczeń	6 736	4 461	4 584
- rozrachunki z pracownikami	443	266	309
- z tytułu sprzedanych aktywów trwałych	123	377	1 009
- kaucje pieniężne	1 894	1 967	704
- zaliczki	5 387	5 455	6 225
- pozostałe	480	1 110	2 025
Krótkoterminowe należności netto	153 833	124 464	124 031
c) odpis aktualizujący wartość należności	30 642	30 071	28 368
Krótkoterminowe należności brutto	184 475	154 535	152 399

W należnościach krótkoterminowych zostały wykazane przeterminowane należności w kwocie 646 tys. zł skierowane na drogę sądową, które nie zostały objęte odpisem aktualizującym. Zarząd uważa, że odzyskanie powyższej kwoty w zakresie nieobjętym odpisem jest wysoce prawdopodobne, w szczególności uwzględniając zapisy § 647¹ K.C., mówiące o solidarnej odpowiedzialności Inwestora za zobowiązania wobec podwykonawców. Szerszy opis znajduje się w pkt. 3.20 niniejszego Sprawozdania.

Aktywa z tytułu umów - wycena kontraktów

	31.03.2019 r.	31.12.2018 r.	31.03.2018 r.
- wycena kontraktów budowlanych	29 516	29 024	31 351
- wycena pozostałych umów	11 632	9 180	12 745
RAZEM	41 148	38 204	44 096

Krótkoterminowe rozliczenia międzyokresowe

	31.03.2019 r.	31.12.2018 r.	31.03.2018 r.
a) czynne rozliczenia międzyokresowe kosztów, w tym:	7 932	4 846	7 834
- ubezpieczenia	991	910	987
- prenumeraty	10	7	14
- podatki i opłaty na rzecz skarbu państwa, gmin i samorządów	955	9	1 087
- energia elektryczna	62	57	69
- pozostałe usługi	710	294	653
- gwarancje ubezpieczeniowe/bankowe	1 417	1 368	521
- inne	3 787	2 201	4 503
b) pozostałe rozliczenia międzyokresowe	92	-	43
RAZEM	8 024	4 846	7 877

Na dzień bilansowy Spółki Grupy Kapitałowej wyceniły swoje kontrakty budowlane długoterminowe wg zasady stopnia zaawansowania usługi, mierzonej udziałem kosztów poniesionych od dnia zawarcia umowy do dnia ustalenia przychodu w całkowitych planowanych kosztach wykonania usług.

Spółka zależna GPBP oprócz metody stopnia zaawansowania stosuje również „metodę obmiaru” wykonanych usług budowlanych, opierającą się na wskaźnikach fizycznych określających stopień zaawansowania prac. Wyceną objęto również kontrakty budowlane o okresie realizacji krótszym niż 6 miesięcy, w przypadku gdy skutek ich wyceny na wynik finansowy był istotny.

Należności z tytułu podatku dochodowego

	31.03.2019 r.	31.12.2018 r.	31.03.2018 r.
a) w kraju	508	309	538
b) za granicą	226	438	250
RAZEM	734	747	788

Krótkoterminowe aktywa finansowe

	31.03.2019 r.	31.12.2018 r.	31.03.2018 r.
a) w jednostkach zależnych Grupy Kapitałowej MZ	-	-	-
- udziały i akcje	-	-	-
b) w pozostałych jednostkach	1 330	1 250	260
- udziały i akcje	-	-	-
- udzielone pożyczki	900	900	-
- instrumenty pochodne	430	350	255
- inne	-	-	5
RAZEM	1 330	1 250	260

Środki pieniężne i ich ekwiwalenty

	31.03.2019 r.	31.12.2018 r.	31.03.2018 r.
a) w kasie i na rachunkach bankowych bieżących, inne środki pieniężne	21 984	14 256	16 347
b) lokaty krótkoterminowe złotowe	190	89	630
c) lokaty krótkoterminowe dewizowe	-	-	30
RAZEM	22 174	14 345	17 007
w tym - środki pieniężne o ograniczonej możliwości dysponowania	-	-	-

3.7.3 Aktywa (grupy aktywów) sklasyfikowane jako przeznaczone do sprzedaży

Aktywa (grupy aktywów) sklasyfikowane jako przeznaczone do sprzedaży

	31.03.2019 r.	31.12.2018 r.	-
a) grunty i prawo wieczystego użytkowania gruntów	8 004	8 004	18 043
b) budynki i budowle	2 202	2 202	14 605
c) maszyny i urządzenia	1	1	-
d) zapasy	-	-	-
e) należności	-	-	-
f) pozostałe aktywa obrotowe	-	-	-
RAZEM	10 207	10 207	32 648

3.7.4 Zobowiązania długoterminowe

Rezerwy długoterminowe

	31.03.2019 r.	31.12.2018 r.	31.03.2018 r.
a) długoterminowe rezerwy na świadczenia pracownicze	18 017	18 017	15 278
- emerytalne	5 972	5 972	4 424
- rentowe	341	341	331
- jubileuszowe i niewykorzystane urlopy	11 704	11 704	10 523
b) pozostałe rezerwy długoterminowe	285	200	200
- rezerwy na naprawy gwarancyjne	285	200	200
RAZEM	18 302	18 217	15 478

Zobowiązania z tytułu odroczonego podatku dochodowego

	31.03.2019 r.	31.12.2018 r.	31.03.2018 r.
a) z tytułu wyceny bilansowej środków pieniężnych, należności i zobowiązań	17	10	23
b) z tytułu różnic przejściowych dotyczących ulgi inwestycyjnej	755	763	786
c) z tytułu wyceny kontraktów budowlanych	5 707	5 515	5 957
d) z tytułu wyceny pozostałych umów	2 210	1 744	2 421
e) z tytułu wyceny rzeczowych aktywów trwałych (środki trwałe, nieruchomości inwestycyjne, wartości niematerialne) w tym umowy leasingu	3 298	3 404	5 569
f) z tytułu wyceny instrumentów pochodnych	82	67	49
f) inne	633	430	3
RAZEM	12 702	11 933	14 808

Długoterminowe kredyty bankowe

	31.03.2019 r.	31.12.2018 r.	31.03.2018 r.
a) kredyty	4 154	4 787	209
b) pożyczki	-	-	-
RAZEM	4 154	4 787	209

Pozostałe długoterminowe zobowiązania finansowe

	31.03.2019 r.	31.12.2018 r.	31.03.2018 r.
a) leasing finansowy	8 129	6 239	6 883
b) inne zobowiązania finansowe	-	-	-
RAZEM	8 129	6 239	6 883

Długoterminowe rozliczenia międzyokresowe

	31.03.2019 r.	31.12.2018 r.	31.03.2018 r.
a) bieme rozliczenia międzyokresowe kosztów	-	-	-
b) rozliczenia międzyokresowe przychodów	-	-	14
- inne			14
RAZEM	-	-	14

3.7.5 Zobowiązania krótkoterminowe

Krótkoterminowe rezerwy

	31.03.2019 r.	31.12.2018 r.	31.03.2018 r.
a) krótkoterminowe rezerwy na świadczenia pracownicze	4 558	4 710	4 330
- emerytalne	601	601	727
- rentowe	62	62	58
- jubileuszowe	1 725	1 725	1 589
- niewykorzystane urlopy	1 923	1 923	1 814
- premie	247	399	142
b) pozostałe rezerwy krótkoterminowe	12 237	12 542	19 342
- rezerwa na przewidywane koszty	11 021	11 032	16 171
- rezerwa na naprawy gwarancyjne	883	624	1 738
- rezerwa na straty na kontraktach	309	857	1 394
- inne	24	29	39
RAZEM	16 795	17 252	23 672

Krótkoterminowe kredyty bankowe i pożyczki

	31.03.2019 r.	31.12.2018 r.	31.03.2018 r.
a) kredyty	30 573	15 506	41 488
b) pożyczki	-	-	-
RAZEM	30 573	15 506	41 488

Pozostałe krótkoterminowe zobowiązania finansowe

	31.03.2019 r.	31.12.2018 r.	31.03.2018 r.
a) leasing finansowy	5 776	4 283	4 276
b) z tytułu instrumentów pochodnych	-	-	200
c) dywidendy	122	109	145
d) inne zobowiązania finansowe	98	164	-
RAZEM	5 996	4 556	4 621

Zobowiązania krótkoterminowe

	31.03.2019 r.	31.12.2018 r.	31.03.2018 r.
1. Zobowiązania krótkoterminowe z tytułu dostaw i usług	89 953	68 114	87 597
a) wobec jednostek zależnych Grupy Kapitałowej MZ o okresie wymagalności:	-	-	-
- do 12 miesięcy	-	-	-
- powyżej 12 miesięcy	-	-	-
b) wobec pozostałych jednostek o okresie wymagalności:	89 953	68 114	87 597
- do 12 miesięcy	82 704	60 036	80 146
- powyżej 12 miesięcy	7 249	8 078	7 451
2. Pozostałe zobowiązania krótkoterminowe	37 645	35 339	49 960
a) wobec jednostek zależnych Grupy Kapitałowej MZ	-	-	-
b) wobec pozostałych jednostek	36 248	35 296	48 220
- otrzymane zaliczki	8 423	9 711	20 204
- zobowiązania z tytułu środków trwałych	696	844	865
- z tytułu podatków, ceł, ubezpieczeń i innych świadczeń	15 599	13 633	13 663
- z tytułu wynagrodzeń	9 777	10 182	11 980
- pozostałe	1 753	926	1 508
c) fundusze specjalne	1 397	43	1 740
RAZEM	127 598	103 453	137 557

Zobowiązania z tytułu umów - wycena kontraktów

	31.03.2019 r.	31.12.2018 r.	31.03.2018 r.
- wycena kontraktów budowlanych	25 836	27 134	19 262
- wycena pozostałych umów	-	-	-
RAZEM	25 836	27 134	19 262

Krótkoterminowe rozliczenia międzyokresowe

	31.03.2019 r.	31.12.2018 r.	31.03.2018 r.
a) bieme rozliczenia międzyokresowe	956	899	567
b) rozliczenia międzyokresowe przychodów	1 688	70	72
RAZEM	2 644	969	639

Zobowiązania z tytułu podatku dochodowego

	<u>31.03.2019 r.</u>	<u>31.12.2018 r.</u>	<u>31.03.2018 r.</u>
a) w kraju	5 969	5 282	447
b) za granicą	-	-	-
RAZEM	5 969	5 282	447

3.7.6 Zobowiązania dotyczące aktywów (grup aktywów) klasyfikowanych jako przeznaczone do sprzedaży

Zobowiązania dotyczące aktywów (grup aktywów) klasyfikowanych jako przeznaczone do sprzedaży

	<u>31.03.2019 r.</u>	<u>31.12.2018 r.</u>	<u>31.03.2018 r.</u>
a) rezerwy	-	-	-
b) zobowiązania z tytułu leasingu	-	-	-
c) zobowiązania	-	-	-
RAZEM	-	-	-

3.7.7 Przychody i koszty

Przychody ze sprzedaży

	<u>31.03.2019 r.</u>	<u>31.03.2018 r.</u>
A) Przychody ze sprzedaży w kraju	87 089	90 312
B) Przychody ze sprzedaży za granicą, w tym:	59 713	48 548
- kraje Unii Europejskiej	55 842	48 392
- pozostałe kraje	3 871	156
RAZEM	146 802	138 860

Pozostałe przychody

	31.03.2019 r.	31.03.2018 r.
1. Zysk ze zbycia niefinansowych aktywów trwałych	-	303
2. Rozwiązane odpisy aktualizujące i rezerwy	388	622
a. rezerwa/rezerwy na świadczenia pracownicze	-	-
b. rezerwa/rezerwy na zobowiązania	309	587
c. odpisy aktualizujące	79	35
- na należności z tytułu dostaw i usług	79	32
- na pozostałe należności	-	1
- na zapasy	-	-
- z tytułu zmiany wartości rzeczowych aktywów trwałych	-	2
- z tytułu zmiany wartości nieruchomości inwestycyjnych	-	-
- na inne aktywa niefinansowe	-	-
3. Inne przychody	425	1 210
- zwrot zasądzonych kosztów sądowych	29	182
- odszkodowania i kary	80	309
- przychody z inwestycji w nieruchomości	199	529
- pozostałe	117	190
RAZEM	813	2 135

Pozostałe koszty

	31.03.2019 r.	31.03.2018 r.
1. Strata ze zbycia niefinansowych aktywów trwałych	121	-
2. Utworzone odpisy aktualizujące i rezerwy	1 059	196
a. rezerwa/rezerwy na świadczenia pracownicze	-	-
b. rezerwa/rezerwy na zobowiązania	440	8
c. odpisy aktualizujące	619	188
- na należności z tytułu dostaw i usług	619	130
- na pozostałe należności	-	-
- na zapasy	-	-
- z tytułu zmiany wartości rzeczowych aktywów trwałych	-	-
- z tytułu zmiany wartości nieruchomości inwestycyjnych	-	58
- z tytułu pozostałych	-	-
3. Inne koszty	501	1 002
- opłaty i koszty sądowe, grzywny	39	34
- odszkodowania i kary, koszty związane z usuwaniem szkód	50	426
- koszty inwestycji w nieruchomości	254	390
- inne	158	152
RAZEM	1 681	1 198

Przychody finansowe

	31.03.2019 r.	31.03.2018 r.
1. Dywidendy i udziały w zyskach	-	-
2. Odsetki	4	51
3. Zysk ze zbycia inwestycji	-	-
4. Zyski z tytułu różnic kursowych	135	996
- zrealizowanych	135	996
- wyceny środków pieniężnych, należności i zobowiązań	-	-
5. Rozwiązane odpisy aktualizujące	-	-
- z tytułu odsetek	-	-
- wartość udziałów / akcji	-	-
- pozostałe	-	-
6. Zyski z tytułu zmian wartości godziwej (wycena)	80	-
- aktywów finansowych	-	-
- instrumentów pochodnych	80	-
7. Inne przychody finansowe	27	-
RAZEM	246	1 047

Koszty finansowe

	31.03.2019 r.	31.03.2018 r.
1. Odsetki	329	468
2. Strata ze zbycia inwestycji	-	-
3. Straty z tytułu różnic kursowych, w tym:	286	423
- zrealizowanych	-	-
- wyceny środków pieniężnych, należności i zobowiązań	286	423
4. Utworzone odpisy aktualizujące	-	-
- z tytułu odsetek	-	-
- wartość udziałów / akcji	-	-
- pozostałe	-	-
5. Straty z tytułu zmian wartości godziwej (wycena)	-	1 213
- aktywów finansowych	-	-
- instrumentów pochodnych	-	1 213
6. Inne koszty finansowe	673	1 085
- prowizje bankowe od gwarancji bankowych, kredytów i rachunków bankowych	640	925
- inne	33	160
RAZEM	1 288	3 189

Wynik z tytułu wyceny bilansowej środków pieniężnych, należności i zobowiązań oraz wyceny instrumentów pochodnych, jak również zrealizowane różnice kursowe są ujmowane wynikowo (zysk lub stratę) w przychodach lub kosztach finansowych.

3.7.8 Wyniki finansowe działalności zaniechanej

	31.03.2019 r.	31.03.2018 r.
Przychody ze sprzedaży	-	-
Koszt sprzedanych produktów, towarów i materiałów	-	-
Koszty sprzedaży	-	-
Koszty ogólnego zarządu	-	-
Pozostałe przychody	-	-
Pozostałe koszty	-	-
Zysk (strata) z działalności operacyjnej	-	-
Przychody finansowe	-	-
Koszty finansowe	-	-
Zysk (strata) przed opodatkowaniem z działalności zaniechanej	-	-
Podatek dochodowy	-	-
Zysk (strata) netto z działalności zaniechanej	-	-

3.8 Istotne ujawnienia zgodne z MSR / MSSF dotyczące Emitenta

3.8.1 Aktywa trwałe

Rzeczowe aktywa trwałe

	31.03.2019 r.	31.12.2018 r.	31.03.2018 r.
a) grunty	413	413	413
b) grunty w leasingu i prawo wieczystego użytkowania gruntów	68	68	68
c) budynki i budowle	-	303	317
d) maszyny i urządzenia	1 047	1 130	3 035
e) maszyny i urządzenia w leasingu	11	-	-
f) środki transportu	290	303	599
g) środki transportu w leasingu	463	484	2 417
h) pozostałe	115	128	492
RAZEM	2 407	2 829	7 341

Nieruchomości inwestycyjne

	31.03.2019 r.	31.12.2018 r.	31.03.2018 r.
a) grunty	40	40	39
b) grunty w leasingu i prawo wieczystego użytkowania gruntów	30 224	30 224	38 220
c) budynki i budowle	12 704	12 318	20 019
RAZEM	42 968	42 582	58 278

Wartości niematerialne

	31.03.2019 r.	31.12.2018 r.	31.03.2018 r.
a) Wartości niematerialne wytworzone we własnym zakresie	-	-	-
b) Wartości niematerialne nabyte	606	637	880
RAZEM	606	637	880

Długoterminowe aktywa finansowe

	31.03.2019 r.	31.12.2018 r.	31.03.2018 r.
a) w jednostkach zależnych Grupy Kapitałowej MZ	70 024	70 024	69 613
- udziały i akcje	70 024	70 024	69 613
b) w jednostkach pozostałych	54	54	54
- udziały i akcje	54	54	54
RAZEM	70 078	70 078	69 667

Wykazane w jednostkowym sprawozdaniu finansowym długoterminowe aktywa finansowe obejmują akcje i udziały spółek zależnych, które na dzień bilansowy zostają poddane testom na utratę wartości. Wycena jednej ze spółek zależnych, tj. PRInz S.A. została oparta na wycenie niezależnego biegłego, obejmującej wszystkie istotne przyszłe przepływy finansowe spółki dotyczące zarówno bieżącej i planowanej działalności tego podmiotu, jak również zdyskontowaną wartość części roszczenia wynikającego ze sporu sądowego z Drogową Trasą Średnicową S.A. (szerzej opisanego w pkt 3.20 niniejszego sprawozdania), którego stopień prawdopodobieństwa odzyskania został oszacowany na podstawie opinii renomowanej kancelarii prawnej. Po uwzględnieniu przedmiotowej wyceny wartość akcji PRInz S.A. w sprawozdaniu jednostkowym wynosi 10,8 mln zł.

Powyższa wycena nie ma wpływu zarówno na skonsolidowaną sytuację finansową Grupy Kapitałowej, jak również jej wyniki finansowe.

Aktywa z tytułu odroczonego podatku dochodowego

	31.03.2019 r.	31.12.2018 r.	31.03.2018 r.
a) z tytułu wyceny bilansowej środków pieniężnych, należności i zobowiązań	92	62	77
b) z tytułu rezerwy na przewidywane koszty	1 461	1 441	3 055
c) z tytułu niezapłaconych składek ZUS	53	50	173
d) z tytułu wyceny kontraktów budowlanych	1 445	1 873	1 090
e) z tytułu rezerwy na świadczenia pracownicze	201	401	543
f) z tytułu odpisu aktualizującego wartość zapasów	-	-	-
g) z tytułu wyceny instrumentów pochodnych	-	-	38
h) z tytułu straty podatkowej	-	-	-
i) z tytułu odmiennego momentu podatkowego uznawania kosztów	1 127	577	2 547
j) pozostałe	1	14	-
RAZEM	4 380	4 418	7 523

3.8.2 Aktywa obrotowe

Zapasy

	31.03.2019 r.	31.12.2018 r.	31.03.2018 r.
a) materiały	321	322	383
b) półprodukty i produkty w toku	-	-	851
c) produkty gotowe	-	-	-
d) towary	-	-	-
RAZEM	321	322	1 234

Krótkoterminowe należności

	31.03.2019 r.	31.12.2018 r.	31.03.2018 r.
a) od jednostek zależnych Grupy Kapitałowej MZ	1 403	3 563	1 648
- z tytułu dostaw i usług, o okresie spłaty	1 403	3 563	1 326
- do 12 miesięcy	1 403	3 563	1 326
- powyżej 12 miesięcy	-	-	-
- z tytułu sprzedanych aktywów trwałych	-	-	-
- zaliczki	-	-	-
- pozostałe	-	-	322
b) należności od pozostałych jednostek	41 641	50 088	57 680
- z tytułu dostaw i usług, o okresie spłaty	34 673	42 538	50 315
- do 12 miesięcy	34 517	41 641	48 670
- powyżej 12 miesięcy	156	897	1 645
- z tytułu podatków, dotacji, ceł, ubezpieczeń społecznych i zdrowotnych oraz innych świadczeń	4 174	1 790	462
- rozrachunki z pracownikami	69	-	174
- z tytułu sprzedanych aktywów trwałych	121	285	1 009
- kaucje pieniężne	915	868	670
- zaliczki	1 390	4 141	3 928
- pozostałe	299	466	1 122
Krótkoterminowe należności netto	43 044	53 651	59 328
c) odpis aktualizujący wartość należności	18 865	18 785	18 223
Krótkoterminowe należności brutto	61 909	72 436	77 551

W należnościach krótkoterminowych zostały wykazane przeterminowane należności w kwocie 646 tys. zł skierowane na drogę sądową, które nie zostały objęte odpisem aktualizującym. Zarząd uważa, że odzyskanie powyższej kwoty w zakresie nieobjętym odpisem jest wysoce prawdopodobne, w szczególności uwzględniając zapisy § 647¹ K.C., mówiące o solidarnej odpowiedzialności Inwestora za zobowiązania wobec podwykonawców. Szerszy opis znajduje się w pkt. 3.20 niniejszego Sprawozdania.

Aktywa z tytułu umów - wycena kontraktów

	31.03.2019 r.	31.12.2018 r.	31.03.2018 r.
- wycena kontraktów budowlanych	6 329	4 339	11 536
RAZEM	6 329	4 339	11 536

Krótkoterminowe rozliczenia międzyokresowe

	31.03.2019 r.	31.12.2018 r.	31.03.2018 r.
- ubezpieczenia	298	485	540
- podatki i opłaty	414	-	548
- inne	1 284	634	496
RAZEM	1 996	1 119	1 584

Na dzień bilansowy Emitent wycenił kontrakty budowlane długoterminowe wg zasady stopnia zaawansowania usługi mierzonej udziałem kosztów poniesionych od dnia zawarcia umowy do dnia ustalenia przychodu w całkowitych planowanych kosztach wykonania usług.

Należności z tytułu podatku dochodowego

	31.03.2019 r.	31.12.2018 r.	31.03.2018 r.
a) w kraju	242	222	278
b) za granicą	221	434	250
RAZEM	463	656	528

Krótkoterminowe aktywa finansowe

	31.03.2019 r.	31.12.2018 r.	31.03.2018 r.
a) w jednostkach zależnych Grupy Kapitałowej MZ	7 716	5 280	2 521
- udzielone pożyczki	6 090	5 280	-
- inne krótkoterminowe aktywa finansowe	1 626	-	2 521
- z tytułu dywidend	1 626	-	2 521
b) w pozostałych jednostkach	-	-	-
- udziały i akcje	-	-	-
- instrumenty pochodne	-	-	-
- inne krótkoterminowe aktywa finansowe	-	-	-
RAZEM	7 716	5 280	2 521

Środki pieniężne i ich ekwiwalenty

	31.03.2019 r.	31.12.2018 r.	31.03.2018 r.
a) w kasie	33	26	41
b) na rachunkach bankowych bieżących, inne środki pieniężne	7 465	3 388	3 238
c) lokaty krótkoterminowe złotowe	-	6	-
d) lokaty krótkoterminowe dewizowe	-	-	30
RAZEM	7 498	3 420	3 309
w tym - środki pieniężne o ograniczonej możliwości dysponowania	-	-	-

3.8.3 Aktywa (grupy aktywów) sklasyfikowane jako przeznaczone do sprzedaży

Aktywa (grupy aktywów) sklasyfikowane jako przeznaczone do sprzedaży

	31.03.2019 r.	31.12.2018 r.	31.03.2018 r.
a) grunty i prawo wieczystego użytkowania gruntów	8 004	8 004	9 835
b) budynki i budowle	2 202	2 202	7 865
c) maszyny i urządzenia	1	1	-
d) środki transportu	-	-	-
e) pozostałe aktywa trwałe	-	-	-
f) inne aktywa obrotowe	-	-	-
RAZEM	10 207	10 207	17 700

3.8.4 Zobowiązania długoterminowe

Długoterminowe rezerwy

	31.03.2019 r.	31.12.2018 r.	31.03.2018 r.
a) długoterminowe rezerwy na świadczenia pracownicze	631	631	1 555
- emerytalne	232	232	565
- rentowe	11	11	30
- jubileuszowe	388	388	960
b) pozostałe rezerwy długoterminowe	220	200	200
- rezerwa na naprawy gwarancyjne	220	200	200
RAZEM	851	831	1 755

Zobowiązania z tytułu odroczonego podatku dochodowego

	31.03.2019 r.	31.12.2018 r.	31.03.2018 r.
a) z tytułu wyceny bilansowej środków pieniężnych, należności i zobowiązań (różnic kursowych)	-	-	-
b) z tytułu ulgi inwestycyjnej	755	763	786
c) z tytułu wyceny kontraktów budowlanych	1 202	824	2 192
d) z tytułu wyceny nieruchomości inwestycyjnych oraz rzeczowych aktywów trwałych	139	179	314
e) z tytułu wyceny instrumentów pochodnych	-	-	-
f) pozostałe	2	1	-
RAZEM	2 098	1 767	3 292

Długoterminowe kredyty bankowe i pożyczki

	31.03.2019 r.	31.12.2018 r.	31.03.2018 r.
a) kredyty	4 110	4 710	-
b) pożyczki	-	-	-
RAZEM	4 110	4 710	-

Pozostałe długoterminowe zobowiązania finansowe

	31.03.2019 r.	31.12.2018 r.	31.03.2018 r.
a) leasing finansowy	322	230	853
b) inne zobowiązania finansowe - obligacje	39 503	38 502	-
RAZEM	39 825	38 732	853

3.8.5 Zobowiązania krótkoterminowe

Krótkoterminowe rezerwy

	<u>31.03.2019 r.</u>	<u>31.12.2018 r.</u>	<u>31.03.2018 r.</u>
a) krótkoterminowe rezerwy na świadczenia pracownicze	427	427	1 301
- emerytalne	96	96	260
- rentowe	2	2	6
- jubileuszowe	98	98	249
- niewykorzystane urlopy	231	231	786
- premie	-	-	-
- pozostałe	-	-	-
b) pozostałe rezerwy krótkoterminowe	7 470	7 384	16 215
- rezerwa na straty na kontraktach	70	242	1 181
- na przewidywane koszty	7 003	6 725	13 503
- rezerwa na naprawy gwarancyjne	397	417	1 531
RAZEM	7 897	7 811	17 516

Krótkoterminowe kredyty bankowe i pożyczki

	<u>31.03.2019 r.</u>	<u>31.12.2018 r.</u>	<u>31.03.2018 r.</u>
a) kredyty	4 848	5 593	19 867
b) pożyczki	-	-	-
RAZEM	4 848	5 593	19 867

Pozostałe krótkoterminowe zobowiązania finansowe

	<u>31.03.2019 r.</u>	<u>31.12.2018 r.</u>	<u>31.03.2018 r.</u>
a) leasing finansowy	193	148	653
b) instrumenty pochodne	-	-	200
c) dywidendy	-	-	-
d) zobowiązania wekslowe	3	-	12 500
RAZEM	196	148	13 353

Zobowiązania krótkoterminowe

	31.03.2019 r.	31.12.2018 r.	31.03.2018 r.
1. Zobowiązania krótkoterminowe z tytułu dostaw i usług	34 087	39 945	81 683
a) wobec jednostek zależnych Grupy Kapitałowej MZ o okresie wymagalności:	13 296	9 981	42 089
- do 12 miesięcy	13 296	9 981	41 539
- powyżej 12 miesięcy	-	-	550
b) wobec pozostałych jednostek o okresie wymagalności:	20 791	29 964	39 594
- do 12 miesięcy	19 273	27 761	37 563
- powyżej 12 miesięcy	1 518	2 203	2 031
2. Pozostałe zobowiązania krótkoterminowe	5 971	5 577	12 124
a) wobec jednostek zależnych Grupy Kapitałowej MZ	-	26	-
b) wobec pozostałych jednostek	5 971	5 551	12 057
- zobowiązania z tyt. zakupu aktywów trwałych	258	93	50
- zaliczki otrzymane na dostawy	590	1 412	2 848
- z tytułu podatków, ceł, ubezpieczeń i innych świadczeń	1 249	836	4 063
- z tytułu wynagrodzeń	2 984	2 906	4 896
- inne	890	304	200
c) fundusze specjalne	-	-	67
RAZEM	40 058	45 522	93 807

Zobowiązania z tytułu umów - wycena kontraktów

	31.03.2019 r.	31.12.2018 r.	31.03.2018 r.
- wycena kontraktów budowlanych	7 603	9 864	5 740
RAZEM	7 603	9 864	5 740

Krótkoterminowe rozliczenia międzyokresowe

	31.03.2019 r.	31.12.2018 r.	31.03.2018 r.
a) bieme rozliczenia międzyokresowe	-	-	-
b) rozliczenia międzyokresowe przychodów	1 633	-	-
RAZEM	1 633	-	-

Zobowiązania z tytułu podatku dochodowego

	31.03.2019 r.	31.12.2018 r.	31.03.2018 r.
a) w kraju	-	-	-
b) za granicą	-	-	-
RAZEM	-	-	-

3.8.6 Zobowiązania dotyczące aktywów (grup aktywów) klasyfikowanych jako przeznaczone do sprzedaży

Zobowiązania dotyczące aktywów (grup aktywów) klasyfikowanych jako przeznaczone do sprzedaży

	31.03.2019 r.	31.12.2018 r.	31.03.2018 r.
a) rezerwy	-	-	-
b) zobowiązania z tytułu leasingu	-	-	-
c) pozostałe zobowiązania	-	-	-
RAZEM	-	-	-

3.8.7 Przychody i koszty

Przychody ze sprzedaży

Struktura geograficzna

	31.03.2019 r.	31.03.2018 r.
A) Przychody ze sprzedaży w kraju	13 267	38 430
B) Przychody ze sprzedaży za granicą	-	4 603
- kraje Unii Europejskiej	-	4 446
- pozostałe kraje	-	157
RAZEM	13 267	43 033

Pozostałe przychody

	31.03.2019 r.	31.03.2018 r.
1. Zysk ze zbycia niefinansowych aktywów trwałych	56	130
2. Rozwiązane odpisy aktualizujące i rezerwy	44	65
a. rezerwa/rezerwy na świadczenia pracownicze	-	-
b. rezerwa/rezerwy na zobowiązania	20	59
c. odpisy aktualizujące	24	6
- na należności z tytułu dostaw i usług	24	4
- na inne należności	-	-
- rzeczowy majątek trwały	-	-
- na zapasy	-	-
- z tyt. utraty wartości rzeczowych aktywów trwałych	-	2
- z tyt. utraty wartości nieruchomości inwestycyjnych	-	-
3. Inne przychody	110	284
- zwrot zasądzonych kosztów sądowych	-	148
- odszkodowania i kary	26	98
- pozostałe	84	38
RAZEM	210	479

Pozostałe koszty

	31.03.2019 r.	31.03.2018 r.
1. Strata ze zbycia niefinansowych aktywów trwałych	-	-
2. Utworzone odpisy aktualizujące i rezerwy	168	15
a. rezerwa/rezerwy na świadczenia pracownicze	-	-
b. rezerwa/rezerwy na zobowiązania	125	-
c. odpisy aktualizujące	43	15
- na należności z tytułu dostaw i usług	43	15
- na inne należności	-	-
- na zapasy	-	-
- z tyt. utraty wartości rzeczowych aktywów trwałych	-	-
- z tyt. utraty wartości nieruchomości inwestycyjnych	-	-
3. Inne koszty	204	128
- opłaty i koszty sądowe, grzywny	20	16
- odszkodowania i kary, koszty związane z usuwaniem szkód	16	77
- inne	168	35
RAZEM	372	143

Przychody finansowe

	31.03.2019 r.	31.03.2018 r.
1. Dywidendy i udziały w zyskach	7 423	4 521
2. Odsetki	29	34
3. Zysk ze zbycia inwestycji	-	-
4. Zyski z tytułu różnic kursowych	-	243
- zrealizowanych	-	243
- wyceny środków pieniężnych, należności i zobowiązań	-	-
5. Rozwiązane odpisy aktualizujące	-	-
- wartość udziałów, akcji i papierów wartościowych	-	-
6. Zyski z tytułu zmian wartości godziwej (wycena)	-	-
- aktywów finansowych (akcje notowane na giełdzie)	-	-
- instrumentów pochodnych	-	-
7. Inne przychody finansowe	-	-
RAZEM	7 452	4 798

Koszty finansowe

	31.03.2019 r.	31.03.2018 r.
1. Odsetki	474	307
2. Strata ze zbycia inwestycji	-	-
3. Straty z tytułu różnic kursowych	205	732
- zrealizowanych	44	-
- wyceny środków pieniężnych, należności i zobowiązań	161	732
4. Utworzone odpisy aktualizujące	-	-
- wartość udziałów, akcji i papierów wartościowych	-	-
5. Straty z tytułu zmian wartości godziwej (wycena)	-	41
- aktywów finansowych (akcje notowane na giełdzie)	-	-
- instrumentów pochodnych	-	41
6. Inne koszty finansowe	281	812
- prowizje bankowe od gwarancji bankowych, kredytów i rachunków bankowych	258	721
- koszty poręczeń	20	16
- inne	3	75
RAZEM	960	1 892

Wynik z tytułu wyceny bilansowej środków pieniężnych, należności i zobowiązań oraz wyceny instrumentów pochodnych, jak również zrealizowane różnice kursowe są ujmowane wynikowo (zysk lub stratę) w przychodach lub kosztach finansowych.

3.9 Opis istotnych dokonań lub niepowodzeń w okresie, którego dotyczy raport wraz z wykazem najważniejszych zdarzeń ich dotyczących

Istotne kontrakty budowlane zawarte w okresie sprawozdawczym przez Emitenta oraz spółki Grupy Kapitałowej:

/wartości umów podano według wartości netto/

- MZRP – aneksy do umowy z Technip Zimmer GmbH na prace mechaniczne oraz prace związane z orurowaniem w rafinerii w Niemczech. W wyniku zawartych aneksów zmianie uległ termin realizacji umowy, który został wyznaczony na drugi kwartał 2019 roku. Zwiększeniu (o 39%) uległa również wartość szacunkowa umowy, która na dzień podpisania stanowiła około 9% przychodów Grupy Kapitałowej Mostostal Zabrze za trzy kwartały 2018 r. (rb nr 02/2019 z dnia 9 stycznia 2019 roku).
- MZRP – umowa z Air Liquide Global E&C Solutions France S.A. na realizację zadania pn.: „Rozbudowa Instalacji Separacji Powietrza w Krakowie – AM Kraków Upgrade”. Wartość umowy wynosi 15,6 mln zł, przy czym całkowite wynagrodzenie umowne obliczone zostanie na podstawie rzeczywiście wykonanych prac ustalonych na bazie obmiaru powykonawczego i cen jednostkowych. Termin przypada na październik 2019 roku. (list intencyjny - rb nr 10/2019 z dnia 22 lutego 2019 roku, zawarcie umowy – rb nr 14/2019 z dnia 19 marca 2019 roku). Po dniu bilansowym zawarto aneks, o którym mowa w pkt 3.13.
- Emitent – aneks do umowy z BASF Polska Sp. z o.o. na wykonanie instalacji procesowej dla produkcji katalizatorów w rozbudowywanej fabryce katalizatorów BASF Polska Sp. z o.o. w Środzie Śląskiej w ramach realizowanego przez Zamawiającego projektu „Kopernik”. Na mocy aneksu przedłużeniu uległ termin zakończenia realizacji prac objętych umową. Zmiana terminu wynikała z przyczyn niezależnych od Emitenta i związana była z opóźnieniem w dostawie urządzenia dla jednej z linii produkcyjnej. Termin zakończenia prac uzgodniono na 21 dni po realizacji dostawy, jednak nie wcześniej niż na 29 marca 2019 roku. Na dzień podpisania aneksu wartość umowy, po uwzględnieniu uzgodnień dokonanych od daty jej podpisania wynosiła 91,6 mln zł. (rb nr 12/2019 z dnia 7 marca 2019 roku). Umowa została zrealizowana w ustalonym terminie.

Pozostałe ważniejsze kontrakty budowlane:

- MZ Biprohut – umowa z Miastem Gliwice na dokończenie dokumentacji projektowej dot. inwestycji p.n.: „Zachodnia Brama Metropolii Silesia - Centrum Przesiadkowe w Gliwicach” o wartości 4,3 mln PLN. Termin zakończenia prac przypada na lipiec 2019 roku,
- GPBP – umowa z Miastem Jastrzębie na realizację zadania pn.: „Rozbudowa i Rewitalizacja zabytkowego budynku dawnych łaźni uzdrowiskowych (nazywanych Łazienki III 0 wraz z zagospodarowaniem terenu wokół budynku w Parku Zdrojowy, przy ul Mikołaja Witczaka w Jastrzębiu Zdroju”. Wartość umowy 8,2 mln zł. Termin zakończenia prac przypada na 24 listopada 2019 roku,

Inne umowy

- Emitent – aneks do Umowy z Credit Agricole Bank Polska S.A., na mocy którego ustalony został na dzień 31 maja 2019 roku nowy termin dostępności gwarancji i regwarancji na dzień 31 maja 2019 roku oraz zmniejszona została maksymalna kwota dostępnej linii gwarancyjnej z 65 mln zł do 40 mln zł. Ponadto do Umowy przystąpiły spółki zależne: MZRP oraz MZ GPBP, a dodatkowymi zabezpieczeniami gwarancji stały się w szczególności cesje wierzytelności z kontraktów handlowych ww. spółek (rb nr 4/2019 z dnia 4 lutego 2019 roku).

- Emitent – zawarcie z podmiotem zewnętrznym przedwstępnej umowy sprzedaży prawa użytkowania wieczystego niezabudowanej nieruchomości gruntowej położonej w Bytomiu przy ul. Strzelców Bytomskich. Przyrzeczona umowa sprzedaży zostanie zawarta po spełnieniu się określonych w przedwstępnej umowie warunków polegających między innymi na przeprowadzeniu przez kupującego badania prawnego i technicznego nieruchomości oraz uzyskaniu określonych decyzji administracyjnych wymaganych do realizacji przez kupującego inwestycji planowanej na przedmiotowej nieruchomości lub zrzeczenia się tych warunków przez kupującego. Ponadto, sprzedaż nieruchomości nastąpi pod warunkiem nieskorzystania przez Gminę Bytom z przysługującego jej prawa pierwokupu. Ze względu na rozmiar inwestycji planowanej na nieruchomości i długotrwały proces jej przygotowywania ostateczny termin zawarcia umowy sprzedaży wyznaczony został na III kwartał 2020 roku, niemniej jednak strony dołożą wszelkich starań w celu jak najszybszej finalizacji transakcji. Cena netto sprzedaży nieruchomości została ustalona na poziomie ok. 30% kapitałów własnych Emitenta na koniec 2018 roku (rb nr 6/2019 z dnia 12 lutego 2019 roku).

Inne zdarzenia

- Emitent – porozumienie z Hitachi Zosen Inova AG, które ustala ogólne zasady rozpoczęcia nowej, długoterminowej strategicznej współpracy pomiędzy MZ a HZI (Strony), jak również ustala ugodowo zasady rozwiązania sporu dotyczącego kontraktu realizowanego w 2017 roku w spalarni odpadów Ferrybridge Multifuel Energy Limited w Wielkiej Brytanii (Ferrybridge) rb nr 15/2019 z dnia 28 marca 2019 roku).

Strony zdecydowały się na polubowne rozwiązanie sporu oraz zawarcie Porozumienia w celu:

- 1) uniknięcia długotrwałego i kosztownego sporu dot. kontraktu Ferrybridge o niepewnym dla obu stron wyniku,
- 2) zwiększenia przez HZI możliwości prowadzenia prac projektowych (inżynierskich), jak również poszerzenia bazy dostawców podzespołów, urządzeń oraz usług montażu,
- 3) optymalizacji kosztów HZI, w tym kosztów projektowania oraz zakupów, prefabrykacji i montażu orurowania i konstrukcji,
- 4) otwarcia dla Grupy Kapitałowej MZ nowych możliwości biznesowych poprzez wejście za pośrednictwem HZI, tj. firmy posiadającej własne technologie oraz działającej globalnie, na światowe rynki w obszarach działalności Grupy w strategicznych dla MZ zakresach (m. in. projektowanie i prefabrykacja orurowania oraz konstrukcji stalowych),
- 5) podjęcia działań spójnych z założeniami strategii MZ zakładających m. in. rozwój eksportu, w tym eksportu usług projektowych oraz specjalizację działalności w obszarach prefabrykacji oraz montażu systemów orurowania przy jednoczesnej wspólnej realizacji inwestycji przez spółki z Grupy Kapitałowej MZ, a także zwiększenie znaczenia projektowania w procesach realizacyjnych.

Główne postanowienia zawartego Porozumienia:

- a) nawiązanie pomiędzy HZI i MZ długoterminowej strategicznej współpracy polegającej na przeniesieniu z HZI do Grupy Kapitałowej MZ części łańcucha wartości HZI, w tym przede wszystkim projektowania oraz potencjalnie prefabrykacji podzespołów, rur oraz konstrukcji stalowych, a także ich montażu, wykorzystując dźwignię cenową pomiędzy Polską a Europą Zachodnią,
- b) zobowiązanie Stron do zawarcia umowy ramowej o współpracy w zakresie świadczenia przez MZ za wynagrodzeniem szeroko rozumianych usług inżynierskich na rzecz HZI, której elementem przy zachowaniu odpowiedniej rentowności prac dla MZ jest jednocześnie wygenerowanie dla HZI oszczędności w wysokości 2,0 mln CHF (wariantowo w okresie 3 lub 4 lat uzależnione od skali zadań projektowych i inżynierskich powierzonych przez HZI), zabezpieczeniem wykonania umowy o współpracy (w tym wygenerowania oszczędności) jest gwarancja w wysokości 1,0 mln CHF,
- c) sposób rozliczania udzielonej przez MZ na rzecz HZI gwarancji zabezpieczającej kontrakt Ferrybridge w wysokości 2,4 mln GBP – ze względu na niezakończone prace na kontrakcie, termin ważności gwarancji został przedłużony do marca 2021 roku. Strony założyły jednakże pomniejszanie wartości gwarancji oszczędnościami wygenerowanymi dla HZI do marca 2021 roku ponad kwotę 2,0 mln CHF, o której mowa w lit. b), przy czym zmniejszenie to nie może być większe niż do kwoty 1,5 mln CHF chyba, że Strony ustalą inaczej. W celu całkowitego rozliczenia projektu Ferrybridge Strony podejmą kolejne rozmowy, niemniej porozumienie ograniczyło ryzyko MZ związane z projektem Ferrybridge do

wysokości udzielonej gwarancji z uwzględnieniem pomniejszenia tej wysokości o osiągnięte oszczędności. W wyniku zawartego Porozumienia MZ odstąpiło od dochodzenia roszczenia jako wynagrodzenia na pokrycie dodatkowych kosztów realizacji kontraktu Ferrybridge, a HZI odstąpiło od dochodzenia roszczeń od MZ z tytułu rozwiązania umowy dotyczącej realizacji kontraktu Ferrybridge ponad gwarancje wymienione w lit. c),

- d) ze względu na przeniesienie z HZI do Grupy Kapitałowej MZ istotnej części łańcucha wartości oraz potencjalnie know-how HZI otrzymuje opcję nabycia mniejszościowego (15%-30%) pakietu akcji spółki projektowej wchodzącej w skład Grupy Kapitałowej MZ (wstępna nazwa MZ Biprohut-Engineering), która powstanie po wydzieleniu z dotychczasowej spółki zależnej MOSTOSTAL ZABRZE Biprohut S.A. aktywów nieruchomościowych do nowej spółki (wstępna nazwa MZ Nieruchomości), która pozostanie w całości własnością MZ.

Nawiązanie strategicznej współpracy ze światową firmą w kluczowym dla MZ obszarze stworzy Emitentowi możliwość znacznego wzrostu eksportu usług projektowych (inżynierskich), a także dostaw podzespołów i usług montażowych. Emitent zakłada, że współpraca będzie miała charakter długoterminowy i będzie się opierała o powtarzalne kontrakty realizowane wspólnie przez spółki zależne MZ. W toku wspólnych projektów wypracowane zostaną pola specjalizacji, które dzięki optymalizacji procesów i rozwojowi kompetencji w spółkach Grupy MZ wykreują nowe przewagi konkurencyjne. W szczególności współpraca z HZI daje Emitentowi szansę uzyskania silnej pozycji w światowej branży dostaw dla energetyki (elektrownie i spalarnie odpadów) w zakresie projektowania, prefabrykacji oraz montażu spawanych, specjalistycznych, przemysłowych systemów orurowania. Jednocześnie współpraca zwiększy atrakcyjność MZ jako pracodawcy ze względu na możliwość udziału pracowników grupy w międzynarodowych, wielokulturowych zespołach projektowych.

Wykorzystanie potencjału jaki niesie ze sobą zawarte porozumienia, a tym samym ugodowe rozwiązanie sporu dotyczącego kontraktu Ferrybridge będzie wymagało od Spółki znacznego wysiłku w postaci dopasowania niektórych procedur (stworzenie specyficznych planów jakości), modyfikacji oferty (co może wymagać pozyskania nowych kompetencji), pracy i prowadzenia dokumentacji w języku angielskim, a przede wszystkim wydajności pozwalającej uzyskać koszty na akceptowalnym przez drugą stronę poziomie.

- GPBP – odstąpienie przez Gminę Świętochłowice od umowy pn.: „Przebudowę stadionu żużlowego wraz z zapleczem i infrastrukturą towarzyszącą na terenie Ośrodka Sportu i Rekreacji „Skalka” w Świętochłowicach oraz przebudową i termomodernizacją budynku siedziby Ośrodka Sportu i Rekreacji „Skalka” - etap I przebudowy”. Podstawą odstąpienia podaną w oświadczeniu przez Zamawiającego były przyczyny niezależne od GPBP. Zamawiający wskazał na złą sytuację gminy oraz braku środków na realizację przedmiotowej inwestycji. Wartość robót wykonanych na dzień złożenia oświadczenia wynosiła ok. 0,25 mln zł. (rb nr 11/2019 z dnia 28 lutego 2019 roku, zawarcie porozumienia dotyczącego negocjacji w sprawie ewentualnego zakończenia realizacji inwestycji - rb nr 1/2019 z dnia 8 stycznia 2019 roku, zawarcie umowy – rb nr 49/2018 z dnia 3 października 2018 roku),
- Emitent – zakończenie prac oraz prób ciśnieniowych realizowanych dla firmą Kinetics Technology S.p.A. („Zamawiający”) w ramach projektu EFRA (Efektywna Rafinacja), tj. inwestycji realizowanej przez Grupę LOTOS S.A. („Inwestor”) w instalację opóźnionego koksowania wraz z instalacjami towarzyszącymi. Obecnie prowadzone są z Zamawiającym rozmowy mające na celu końcowe rozliczenie poszczególnych zakresów. Zakładamy, że Zamawiający skoncentrował w tej chwili wszystkie swoje zasoby na osiągnięciu swojego kamienia milowego, tj. gotowości do uruchamiania („RFSU”), co powinno nastąpić do 31 maja br. (informacja na podstawie raportu bieżącego Inwestora). W takiej sytuacji spółka godzi się na przewlekanie rozliczenia przez Zamawiającego, uważając, że jej priorytetem powinno być dobro projektu. Z tego też powodu MOSTOSTAL ZABRZE stale deklaruje w stosunku do Zamawiającego i Inwestora gotowość do wszelkiego wsparcia projektu EFRA.

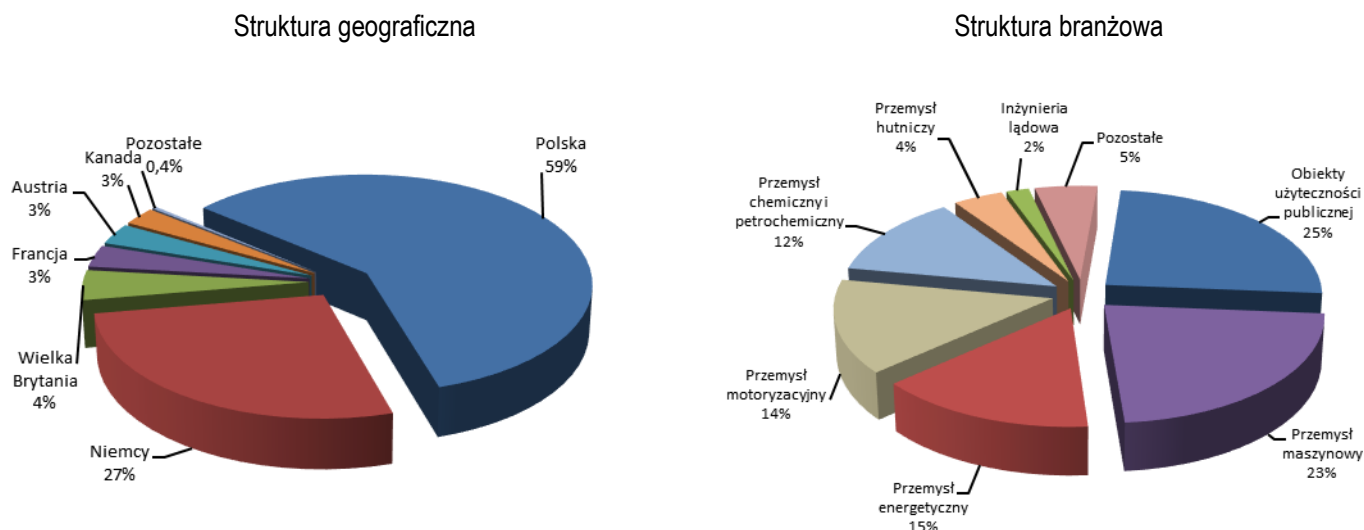
3.10 Opis czynników i zdarzeń, mających istotny wpływ na osiągnięte wyniki finansowe

Wyniki finansowe Grupy Kapitałowej

Skonsolidowane przychody ze sprzedaży za pierwszy kwartał 2019 roku wyniosły 146.802 tys. zł i odnotowały zwiększenie w porównaniu do ubiegłego roku o 6%. Grupa Kapitałowa MOSTOSTAL ZABRZE działa według przyjętej i konsekwentnie realizowanej polityki sprzedażowej, zakładającej ograniczenie dużych, niskomargowych kontraktów i koncentruje się na działaniach związanych z realizacją mniejszych kontraktów o wyższych marżach i znacznie mniejszym poziomie ryzyka. Taka polityka zapewnia również dostosowywanie wielkości obrotu do możliwości przerobowych Grupy Kapitałowej.

Przychody ze sprzedaży zrealizowane przez Grupę na rynku krajowym w analizowanym okresie 2019 roku wyniosły 87.089 tys. zł i stanowiły 59% sprzedaży ogółem. Sprzedaż eksportowa ukształtowała się w tym okresie na poziomie 59.713 tys. zł, tym samym udział eksportu wyniósł 41%. Największe zaangażowanie Grupy Kapitałowej MOSTOSTAL ZABRZE w pierwszym kwartale 2019 roku dotyczyło prac żelbetonowych w ramach rozbudowy zakładu produkcji baterii LG Chemical Wrocław Energy Sp. z o.o.

Struktura geograficzna i branżowa sprzedaży Grupy Kapitałowej MOSTOSTAL ZABRZE



Wynik brutto ze sprzedaży uzyskany przez Grupę Kapitałową za pierwszy kwartał 2019 roku wyniósł 16.920 tys. zł, z rentownością 11,5%. Po pokryciu kosztów sprzedaży oraz kosztów ogólnego zarządu, które wyniosły razem 10.885 tys. zł Grupa Kapitałowa MOSTOSTAL ZABRZE zanotowała zysk na sprzedaży na poziomie 6.035 tys. zł, z rentownością 4,1%.

Pierwszy kwartał 2019 roku Grupa zamknęła wynikiem brutto w wysokości 4.125 tys. zł. Po uwzględnieniu podatku dochodowego skonsolidowany wynik netto oraz całkowite dochody netto ukształtowały się na poziomie 2.156 tys. zł z rentownością 1,5%, natomiast zysk netto przynależny akcjonariuszom spółki wyniósł 2.053 tys. zł.

Skonsolidowane wyniki finansowe na poszczególnych poziomach uzyskane przez Grupę Kapitałową MOSTOSTAL ZABRZE za pierwszy kwartał 2019 roku w porównaniu z wynikami za analogiczny okres roku ubiegłego przedstawia poniższa tabela.

w tys. zł	1Q 2019	1Q 2018	1Q 2019/ 1Q 2018
Przychody ze sprzedaży	146 802	138 860	106%
Wynik brutto ze sprzedaży	16 920	18 027	94%
Koszty sprzedaży	1 708	1 236	138%
Koszty ogólnego zarządu	9 177	10 736	85%
Wynik netto na sprzedaży	6 035	6 055	100%
Wynik z działalności operacyjnej	5 167	6 992	74%
Wynik brutto	4 125	4 850	85%
Podatek dochodowy	1 969	1 504	131%
Wynik netto	2 156	3 346	64%
Wynik netto przynależny akcjonariuszom jednostki dominującej	2 053	3 298	62%
Całkowite dochody netto przypisane akcjonariuszom jednostki dominującej	2 098	3 298	64%

Wyniki finansowe Emitenta

Przychody ze sprzedaży Emitenta za pierwszy kwartał 2019 roku osiągnął poziom 13.267 tys. zł i stanowiły wyłącznie sprzedaż krajową. Przychody te w porównaniu do przychodów ze sprzedaży uzyskanych w analogicznym okresie 2018 roku zmniejszyły się o 69%. Tak jak wspomniano powyżej, w odniesieniu do przychodów skonsolidowanych, spadek przychodów Emitenta jest konsekwencją realizacji nowej strategii Grupy MOSTOSTAL ZABRZE, w tym przeniesienia działalności operacyjnej Emitenta związanej z realizacją kontraktów budowlanych do spółki zależnej MOSTOSTAL ZABRZE Realizacje Przemysłowe S.A. Aktualnie MOSTOSTAL ZABRZE S.A. nie prowadzi działalności operacyjnej, lecz zajmuje się zarządzaniem strategicznym, nadzorem właścicielskim, zapewnia integrację sprzedaży i finansów, oferuje usługi wspólne w zakresie m.in. rachunkowości, kadr i informatyki oraz prowadzi projekty rozwojowe i reorganizacyjne wykraczające poza jedną spółkę

Emitent zamknął pierwszy kwartał 2019 roku wynikiem brutto na poziomie 4.704 tys. zł, natomiast zysk netto oraz całkowite dochody netto ukształtowały się na poziomie 4.334 tys. zł.

Istotny wpływ na wynik Emitenta za pierwszy kwartał 2019 roku miały przychody z tytułu dywidend otrzymanych ze spółek zależnych, a także koszty obsługi gwarancji bankowych i ubezpieczeniowych oraz odsetki.

Wyniki finansowe na poszczególnych poziomach uzyskane przez MOSTOSTAL ZABRZE S.A. za pierwszy kwartał 2019 roku w porównaniu z wynikami za analogiczny okres roku ubiegłego przedstawia poniższa tabela.

w tys. zł	1Q 2019	1Q 2018	1Q 2019 / 1Q 2018
Przychody ze sprzedaży	13 267	43 033	31%
Wynik brutto ze sprzedaży	1 319	4 604	29%
Koszty ogólnego zarządu	2 945	5 877	50%
Wynik na sprzedaży	-1 626	-1 273	x
Wynik z działalności operacyjnej	-1 788	-937	x
Wynik brutto	4 704	1 969	239%
Podatek dochodowy	370	-209	x
Wynik netto	4 334	2 178	199%
Całkowite dochody netto	4 334	2 178	199%

3.11 Informacje dotyczące emisji, wykupu, spłaty dłużnych i kapitałowych papierów wartościowych

Zarząd Emitenta w III kwartale 2018 roku podjął decyzję o wprowadzeniu Programu Wielokrotnych Emisji Obligacji w ramach Grupy Kapitałowej MOSTOSTAL ZABRZE S.A. (PWEO).

W ramach PWEO MOSTOSTAL ZABRZE S.A. emituje obligacje adresowane do spółki zależnej wykazującej w danym momencie trwale nadwyżki środków pieniężnych celem ich alokowania w obszary wymagające dodatkowego finansowania w Grupie Kapitałowej MOSTOSTAL ZABRZE S.A. lub w obszary wykazujące większy potencjał generowania zysków. Obligacje mogą być wykupywane przed terminem i umarzone.

Główne założenia PWEO:

- Emitent emituje wielokrotne serie obligacji zwykłych imiennych kierowanych wyłącznie do spółek zależnych;
- Łączna wartość zadłużenia MOSTOSTAL ZABRZE S.A. S.A. z tytułu nominalu wyemitowanych obligacji w żadnym momencie trwania Programu nie może przekroczyć 50 mln zł, a łączna wartość wyemitowanych w trakcie trwania programu obligacji nie może przekroczyć 100 mln zł;
- Maksymalny tenor emitowanych w ramach PWEO obligacji wynosi 3 lata;
- Obligacje w ramach PWEO mogą być emitowane do 31 grudnia 2021 roku.

Do dnia sporządzenia niniejszego raportu Emitent wyemitował obligacje serii A, B, C, D, E i F o łącznej wartości 43,5 mln zł, które objęły 4 spółki zależne. Po dniu bilansowym nastąpił wykup części obligacji o łącznej wartości 17 mln zł, tym samym wartość pozostałych do wykupu obligacji wynosi 26,5 mln zł

Poza powyższym PWEO Emitent nie podjął decyzji oraz nie przeprowadził emisji akcji, innych papierów dłużnych oraz kapitałowych papierów wartościowych.

3.12 Informacje dotyczące wypłaconej lub zadeklarowanej dywidendy, łącznie i w przeliczeniu na jedną akcję z podziałem na akcje zwykłe i uprzywilejowane

W prezentowanym okresie Emitent nie wypłacał dywidendy oraz nie podjął decyzji o jej wypłaceniu.

3.13 Wskazanie zdarzeń, które wystąpiły po dniu bilansowym nieujętych w tym sprawozdaniu, a mogących w znaczący sposób wpłynąć na przyszłe wyniki finansowe Emitenta

Grupa Kapitałowa MOSTOSTAL ZABRZE zawarła po dniu bilansowym następujące umowy:

/wartości umów podano według wartości netto/

Istotne kontrakty budowlane

- MZRP – aneks do umowy z Air Liquide Global E&C Solutions France S.A. na realizację zadania pn.: „Rozbudowa Instalacji Separacji Powietrza w Krakowie – AM Kraków Upgrade”. Przedmiotem aneksu jest wykonanie dodatkowych prac budowlanych zbiornika płaskodennego V40, o wartości ryczałtowej 3,5 mln zł. Termin wykonania prac przypada na wrzesień 2019 roku (rb nr 17/2019 z dnia 24 kwietnia 2019 roku),
- MZRP – umowa ramowa z BASF Polska Sp. z o.o. (Zamawiający) na wykonanie dodatkowych prac dotyczących modernizacji instalacji procesowej dla produkcji katalizatorów w ramach projektu rozbudowy fabryki katalizatorów BASF Polska Sp. z o.o. w Środzie Śląskiej. Prace zlecane w ramach Umowy ramowej będą realizowane w terminie do 31 sierpnia 2019 roku. Wartość wynagrodzenia należnego MZRP będzie zależna od zakresu rzeczywiście zleconych prac, przy czym zgodnie z Umową ramową nie przekroczy 6 mln zł (rb nr 18/2019 z dnia 24 kwietnia 2019 roku),
- GPBP – wybór najkorzystniejszej oferty złożonej przez GPBP w ramach postępowania prowadzonego w trybie przetargu nieograniczonego przez Szpital Specjalistyczny Nr 2 w Bytomiu. Przedmiotem oferty jest „Organizacja Śląskiego Centrum Medycyny Fizykalnej i Wczesnej Diagnostyki Nowotworów na bazie Oddziału Klinicznego Chorób Wewnętrznych, Angiologii i Medycyny Fizykalnej Szpitala Specjalistycznego Nr 2 w Bytomiu” w trybie „Zaprojektuj i wybuduj”. Wartość złożonej oferty wynosi 20,4 mln zł brutto. Planowany termin zakończenia realizacji inwestycji to 20 miesięcy od dnia zawarcia umowy. (rb 22/2019 z dnia 10 maja 2019 roku),
- MZRP – podpisanie z MH Wirth AS dwóch listów intencyjnych dotyczących dostaw wież wiertniczych AWILCO I i AWILCO II. W przypadku podpisania umów łączna szacunkowa wartość prac wynosić będzie ok 5,2 mln USD. Wstępne terminy dostaw wież przypadać będą odpowiednio na październik 2019 roku i czerwiec 2020 roku (rb 23/2019 z dnia 15 maja 2019 roku)

Pozostałe ważniejsze kontrakty budowlane:

GPBP – umowa z EUROVIA Polska S.A. (Generalny Wykonawca) na wykonanie kanalizacji deszczowej dla zadania inwestycyjnego pn.: „Budowa południowej części obwodnicy miasta, przebudowa i rozbudowa układu drogowego pomiędzy ul. Bojkowską i Pszczyńską w Gliwicach wraz z infrastrukturą towarzyszącą. Etap II”. Wartość umowy: 5,1 mln zł. Termin wykonania robót zasadniczych: 30 października 2019 roku, natomiast zakończenia wszystkich robót: sierpień 2020 roku.

Aktualny backlog

Na koniec kwietnia 2019 r. wartość backlogu, tj. wartość robót do zrealizowania w kolejnych okresach wynosi 400 mln zł natomiast szacowana wartość kontraktów do podpisania w oparciu o aktualne oferty wynosi 236 mln zł, co łącznie stanowi 634 mln zł.

Poza powyższymi zdarzeniami, wpływ na przyszłą sytuację finansową Emitenta będą miały wyniki pozostałych spraw sądowych opisanych w pkt. 3.20, inne zdarzenia opisane w pkt 3.9, a także czynniki wykazane w pkt. 3.24 niniejszego raportu okresowego.

3.14 Informacja o zmianach w aktywach i zobowiązaniach warunkowych

Grupa Kapitałowa

Według stanu na 31 marca 2019 roku należności warunkowe Grupy Kapitałowej wynoszą 26.420 tys. zł i w porównaniu ze stanem na 31 grudnia 2018 roku uległy zmniejszeniu o 3.657 tys. zł.

Zobowiązania warunkowe Grupy Kapitałowej wg stanu na 31 marca 2019 roku wynoszą 361.251 tys. zł i w porównaniu ze stanem na dzień 31 grudnia 2018 roku zwiększyły się o 14.872 tys. zł. Zobowiązania warunkowe spółek zależnych obejmują przede wszystkim zobowiązania spółek: MOSTOSTAL ZABRZE Realizacje Przemysłowe S.A. oraz MOSTOSTAL ZABRZE Gliwickie Przedsiębiorstwo Budownictwa Przemysłowego S.A. wynikające z wystawionych na ich zlecenie gwarancji jakościowych należytego wykonania, zwrotu zaliczek oraz wadium, związanych z realizacją kontraktów.

Spółka Dominująca

Według stanu na 31 marca 2019 roku należności warunkowe u Emitenta wynoszą 24.721 tys. zł (w tym od jednostek powiązanych 2.056 tys. zł) i w porównaniu ze stanem na 31 grudnia 2018 roku uległy zmniejszeniu o 5.776 tys. zł.

Zobowiązania warunkowe wg stanu na 31 marca 2019 roku wynoszą 214.938 czy 214.838 tys. zł i uległy zwiększeniu w porównaniu ze stanem na 31 grudnia 2018 roku o 15.099 tys. zł. Zobowiązania warunkowe Emitenta obejmują między innymi:

- gwarancje wystawione na zlecenie Emitenta	141.240 tys. zł,
- udzielone poręczenia	73.217 tys. zł,
- zobowiązania wekslowe	481 tys. zł.

3.15 Opis zmian organizacji Grupy Kapitałowej, ze wskazaniem jednostek podlegających konsolidacji

MOSTOSTAL ZABRZE S.A. jest Spółką Dominującą Grupy Kapitałowej, w skład której według stanu na dzień 31 marca 2019 roku wchodziło 5 spółek zależnych podlegających konsolidacji.

Poniżej podano udział Spółki Dominującej w podmiotach bezpośrednio zależnych na dzień 31 marca 2019 roku w zestawieniu z udziałem na dzień 31 marca 2018 roku

Lp.	Nazwa spółki	Skrócona nazwa użyta w raporcie	Kapitał zakładowy na 31.12.2018	Kapitał zakładowy na 31.03.2019	Udział Spółki Dominującej w kapitale zakładowym na 31.12.2018 (%)	Udział Spółki Dominującej w kapitale zakładowym na 31.03.2019 (%)	Udział Spółki Dominującej w walnym zgromadzeniu na 31.03.2019 (%)
1.	MOSTOSTAL ZABRZE Konstrukcje Przemysłowe Spółka Akcyjna	MZ KP	12 160 000	12 160 000	100,00%	100,00%	100,00%
2.	MOSTOSTAL ZABRZE Realizacje Przemysłowe Spółka Akcyjna *	MZ RP	20 685 400	20 685 400	98,14%	98,16%	98,16%
3.	MOSTOSTAL ZABRZE Gliwickie Przedsiębiorstwo Budownictwa Przemysłowego Spółka Akcyjna**	MZ GPBP	11 410 000	11 410 000	96,73%	96,73%	96,73%
4.	MOSTOSTAL ZABRZE Biprohut S.A.	MZ Biprohut	3 311 227	3 311 227	99,05%	100,00%	100,00%
5.	Przedsiębiorstwo Robót Inżynierskich Spółka Akcyjna	PRInż	749 134	749 134	99,17%	99,17%	99,17%

Tabela 3. Zestawienie podmiotów zależnych.

* MZ Realizacje Przemysłowe S.A. posiada 100% udziałów w spółce Mostostal Zabrze Realizacje Przemysłowe Ltd. w Wielkiej Brytanii, ale ze względu na fakt, iż spółka nie prowadzi aktualnie działalności podmiot ten nie został objęty konsolidacją, spółka jest w trakcie likwidacji.

** MZ GPBP posiada udziały w innym podmiocie, którego nie objęto konsolidacją, ze względu na nieistotność oraz niewielki wpływ na sytuację majątkową i finansową Grupy.

Uwaga: w okresach wcześniejszych Emitent utworzył dwa nowe podmioty zależne (spółki z o.o.), w których posiada 100% udziałów, jednak ze względu na niskie kapitały zakładowe (10 tys. zł) oraz z uwagi na fakt, iż nie prowadzą one działalności nie zostały objęte konsolidacją.

Spółki zależne wykazane w pkt od 1 do 5 podlegają konsolidacji pełnej.

Po dniu bilansowym w dniu 10 maja 2019 roku została utworzona spółka MOSTOSTAL ZABRZE Nieruchomości Sp. z o.o. Powstanie spółki jest jednym z elementów realizacji Porozumienia zawartego z Hitachi Zosen Inova AG (raport nr 15/2019 z dnia 28 marca 2019 roku). Na dzień sporządzenia niniejszego raportu spółka znajduje się w organizacji.

3.16 Stanowisko Zarządu odnośnie wcześniej publikowanych prognoz wyników na dany rok w świetle wyników zaprezentowanych w raporcie kwartalnym w stosunku do wyników prognozowanych

Zarząd MOSTOSTAL ZABRZE S.A. nie publikował prognoz wyników na 2019 rok.

3.17 Opis podstawowych zagrożeń i ryzyk związanych z pozostałymi miesiącami roku obrotowego

Polityka zarządzania ryzykiem

Głównym zadaniem zarządzania ryzykiem w okresie sprawozdawczym było prawidłowe zdefiniowanie, przewidywanie i monitorowanie zmieniających się czynników zewnętrznych, które wywierają wpływ na działalność Grupy Kapitałowej. Spółki Grupy Kapitałowej w okresie od 1 stycznia 2019 roku do 31 marca 2019 roku na bieżąco analizowały potencjalne ryzyka, w celu ograniczenia ich negatywnego działania poprzez stworzenie procedur elastycznego reagowania na zmieniające się warunki zewnętrzne.

Sytuacja makroekonomiczna wykazała, iż w okresie sprawozdawczym spółki Grupy Kapitałowej narażone były na następujące obszary ryzyka:

- ryzyko kredytowe,
- ryzyko płynności,
- ryzyko rynkowe:
 - ryzyko walutowe,
 - ryzyko stopy procentowej,
 - ryzyko cen towarów.

Weryfikacja i uzgadnianie zasad zarządzania ryzykiem należy do kompetencji Zarządu Spółki. Wpływ wymienionych wyżej ryzyk na działalność i wyniki Grupy Kapitałowej przedstawia się następująco:

Ryzyko kredytowe

Spółki Grupy Kapitałowej zawierają transakcje handlowe z firmami o dobrej kondycji finansowej. Każdy kontrahent, przed podpisaniem umowy, jest oceniany pod kątem możliwości wywiązania się ze zobowiązań finansowych. W przypadku negatywnej oceny zdolności płatniczych kontrahenta, przystąpienie do kontraktu jest uzależnione od ustanowienia adekwatnych zabezpieczeń finansowych lub majątkowych. Ponadto, w umowach z inwestorami zawierane są klauzule przewidujące prawo do wstrzymania realizacji robót, jeżeli występuje opóźnienie w przekazaniu należności za wykonane usługi. W miarę możliwości tworzy się również zapisy umowne warunkujące dokonywanie płatności podwykonawcom od wpływu środków od inwestora. Spółki na bieżąco monitorują stan należności. W przypadkach, gdy kontrahenci są niewypłacalni tworzone są odpisy, które obciążają wynik okresu sprawozdawczego.

Ograniczenie ryzyka kredytowego następuje poprzez działania zmierzające do:

- przyspieszenia fakturowania;
- skrócenia terminów płatności przez klientów;
- wprowadzenia płatności zaliczkowych.

Ryzyko kredytowe nasila się w związku z utrzymującą się trudną sytuacją finansową niektórych spółek z branży budowlanej. Fakt ten skutkuje brakiem możliwości objęcia polisami ubezpieczeniowymi należności od niektórych spółek budowlanych. W przypadku realizowania przez Emitenta lub Spółki Grupy Kapitałowej kontraktów jako podwykonawcy, Spółki dokładają wszelkich starań aby być podwykonawcami kwalifikowanymi, zgodnie z art. 647¹ KC.

A. Analiza przeterminowanych należności handlowych (z tytułu dostaw i usług) w edług dat zapadalności na podstawie niezdyktowanych w artości na 31.03.2019 r.

Wyszczególnienie	Według stanu na 31.03.2019 r. (brutto)	Odpisy aktualizujące w artości należności (w artości ujemna)	Według stanu na 31.03.2019 r. (netto)
do 1 miesiąca	8 496	(248)	8 248
pow yżej 1 miesiąca do 3 miesięcy	2 327	(603)	1 724
pow yżej 3 miesięcy do 6 miesięcy	12 676	(82)	12 594
pow yżej 6 miesięcy do 12 miesięcy	891	(390)	501
pow yżej 1 roku	22 384	(19 373)	3 011
Razem	46 774	(20 696)	26 078

B. Analiza należności handlowych (z tytułu dostaw i usług) przed terminem płatności w edług dat zapadalności na podstawie niezdyktowanych w artości na 31.03.2019 r.

Wyszczególnienie	Według stanu na 31.03.2019 r. (brutto)	Odpisy aktualizujące w artości należności (w artości ujemna)	Według stanu na 31.03.2019 r. (netto)
do 1 miesiąca	48 440	-	48 440
pow yżej 1 miesiąca do 3 miesięcy	41 246	-	41 246
pow yżej 3 miesięcy do 6 miesięcy	15 174	(7)	15 167
pow yżej 6 miesięcy do 12 miesięcy	867	(36)	831
pow yżej 1 roku	7 249	(262)	6 987
Razem brutto	112 976	(305)	112 671

C. Wycena w alutow a	791	(770)	21
Razem należności z tytułu dostaw i usług netto	160 541	(21 771)	138 770

Ryzyko płynności

Celem Spółek Grupy Kapitałowej jak i Emitenta jest utrzymanie równowagi pomiędzy ciągłością i elastycznością finansowania, poprzez korzystanie z różnorodnych źródeł finansowania, takich jak: pożyczki, kredyty w rachunku bieżącym, kredyty bankowe, umowy factoringowe oraz umowy leasingu finansowego.

Ryzyko związane z utratą płynności wynika z występowania negatywnych dysproporcji w czasie pomiędzy wpływami ze sprzedaży a niezbędnymi wydatkami na uzyskanie tej sprzedaży. Ograniczenie ryzyka następowało poprzez wsparcie Grupy Kapitałowej zewnętrznymi źródłami finansowania. Udostępnione Spółkom Grupy Kapitałowej przez banki środki pieniężne, pochodzące z kredytów obrotowych, pozwalały na realizowanie bieżących płatności wydatków przed otrzymanymi wpływami ze sprzedaży.

Emitent i Spółki zależne wywiązywały się ze spłaty zaciągniętych zobowiązań, wszystkie wskaźniki finansowe spełniają wymogi umów kredytowych.

Emitent oraz spółki Grupy Kapitałowej podejmowały działania zmierzające do minimalizacji możliwości wystąpienia ryzyka płynności. Polegały one głównie na zachowaniu wysokich standardów przy opracowaniach nowych ofert przetargowych oraz planów finansowych.

Wskaźniki płynności na dzień 31 marca 2019 roku wyniosły:

- 1) Płynność I stopnia (bieżąca) – 1,13
- 2) Płynność II stopnia (szybka) – 1,05

Dla porównania w analogicznym okresie roku poprzedniego wskaźniki te wynosiły odpowiednio:

- 1) Płynność I stopnia (bieżąca) – 0,92
- 2) Płynność II stopnia (szybka) – 0,85

Sytuację w zakresie płynności obrazuje analiza zobowiązań, sporządzona na podstawie dat zapadalności, zarówno dla zobowiązań niewymagalnych jak też dla zobowiązań przeterminowanych.

Analiza zobowiązań w według dat zapadalności na podstawie niezdyktowanych płatności

Według stanu na 31.03.2019 r.	do 1 miesiąca	pow yżej 1 miesiąca do 3 miesięcy	pow yżej 3 miesięcy do 6 miesięcy	pow yżej 6 miesięcy do 12 miesięcy	pow yżej 1 roku	przeterminowane	Razem
Kredyty i pożyczki	7 379	7 087	6 592	9 515	4 154	-	34 727
Zobowiązania z tytułu dostaw i usług	29 621	19 115	1 550	2 450	7 249	29 968	89 953
Pozostałe zobowiązania	18 984	21 605	3 700	4 845	8 129	476	57 739
Razem	55 984	47 807	11 842	16 810	19 532	30 444	182 419

Analiza zobowiązań przeterminowanych w według dat zapadalności

Według stanu na 31.03.2019 r.	Do 1 miesiąca	pow yżej 1 miesiąca do 3 miesięcy	pow yżej 3 miesięcy do 6 miesięcy	pow yżej 6 miesięcy do 12 miesięcy	pow yżej 1 roku	Razem zobowiązania przeterminowane
Kredyty i pożyczki	-	-	-	-	-	-
Zobowiązania z tytułu dostaw i usług	12 616	5 507	1 152	720	9 973	29 968
Pozostałe zobowiązania	43	433	-	-	-	476
Razem	12 659	5 940	1 152	720	9 973	30 444

Ryzyko rynkowe

Poprzez ryzyko rynkowe, na które narażona jest Grupa Kapitałowa Emitenta rozumie się możliwość negatywnego wpływu na wyniki Spółek zmian cen rynkowych towarów, kursów walutowych, a także cen dłużnych papierów wartościowych, jednostek uczestnictwa w funduszach inwestycyjnych oraz cen akcji spółek notowanych na giełdach.

Spółki Grupy Kapitałowej aktywnie zarządzają ryzykiem rynkowym, na które są narażone. Zgodnie z przyjętą polityką, celami procesu zarządzania ryzykiem rynkowym są:

- ograniczenie zmienności wyniku finansowego,
- zwiększenie prawdopodobieństwa realizacji założeń budżetowych,
- utrzymanie Spółek w dobrej kondycji finansowej,
- wspieranie procesu podejmowania decyzji strategicznych w obszarze działalności inwestycyjnej, z uwzględnieniem źródeł finansowania inwestycji.

Wszystkie cele zarządzania ryzykiem rynkowym należy rozpatrywać łącznie, a ich realizacja jest zależna przede wszystkim od sytuacji wewnętrznej Spółek Grupy Kapitałowej oraz warunków rynkowych.

Ryzyko walutowe

Emitent i Spółki Grupy Kapitałowej narażone są na ryzyko walutowe, w szczególności związane z umowami budowlanymi. Ryzyko takie powstaje w wyniku dokonywania przez jednostkę operacyjną sprzedaży lub zakupów w walutach innych niż jej waluta sprawozdawcza.

Grupa Kapitałowa część swojej sprzedaży realizuje na rynkach zagranicznych. Główną walutą kontraktów zagranicznych było EURO. Udział przychodów uzyskanych na kontraktach eksportowych w ogólnej wartości osiągniętych przychodów wynosił:

- w okresie 1 stycznia 2019 roku – 31 marca 2019 roku – 40,68%,
- w okresie 1 stycznia 2018 roku – 31 marca 2018 roku – 34,96%.

Przeprowadzono analizę wrażliwości pozycji bilansowych wyrażonych w walutach obcych na zmianę kursu walutowego o -5% i +5% w stosunku do średniego kursu NBP z dnia bilansowego.

Skalę wpływu zmian kursów walut na wyniki Grupy Kapitałowej obrazuje analiza wrażliwości ryzyka walutowego.

Analiza wrażliwości ryzyka walutowego

Stan na 31.03.2019 r.	USD	EUR	GBP	CZK	SEK	NOK	DKK	CHF	ZAR	Razem
Stan zobowiązań w walutach	39	5 754	814	25 622	36	-	9	-	831	x
Stan należności brutto w walutach	775	11 212	56	911	-	-	-	-	-	x
Stan środków pieniężnych i ich ekwiwalentów w walutach	3	483	1	158	1	12	-	-	-	x
Kursy walut na 31.03.2019 rok	3,8365	4,3013	4,9960	0,1666	0,4130	0,4433	0,5761	3,8513	0,2639	x
Kwota zobowiązań w walutowych przeliczona na PLN	150	24 750	4 067	4 269	15	-	5	-	219	33 475
Kwota należności w walutowych przeliczona na PLN	2 973	48 226	280	152	-	-	-	-	-	51 631
Stan środków pieniężnych i ich ekwiwalentów w walutach przeliczona na PLN	12	2 078	5	26	-	5	-	-	-	2 126
Kursy walut uwzględniające wzrost o 5%	4,0283	4,5164	5,2458	0,1749	0,4337	0,4655	0,6049	4,0439	0,2771	x
Kwota zobowiązań w walutowych przeliczona na PLN uwzględniająca zmianę kursu	157	25 987	4 270	4 482	16	-	5	-	230	35 147
Kwota należności w walutowych przeliczona na PLN uwzględniająca zmianę kursu	3 122	50 637	294	159	-	-	-	-	-	54 212
Kwota środków pieniężnych i ich ekwiwalentów przeliczona na PLN uwzględniająca zmianę kursu	12	2 181	5	28	-	6	-	-	-	2 232
Wpływ zmiany kursu na wynik finansowy brutto	142	1 277	(189)	(204)	(1)	1	-	-	(11)	1 015
Kursy walut uwzględniające spadek o 5%	3,6447	4,0862	4,7462	0,1583	0,3924	0,4211	0,5473	3,6587	0,2507	x
Kwota zobowiązań w walutowych przeliczona na PLN uwzględniająca zmianę kursu	142	23 512	3 863	4 055	14	-	5	-	208	31 799
Kwota należności w walutowych przeliczona na PLN uwzględniająca zmianę kursu	2 825	45 815	266	144	-	-	-	-	-	49 050
Kwota środków pieniężnych i ich ekwiwalentów przeliczona na PLN uwzględniająca zmianę kursu	11	1 974	5	25	-	5	-	-	-	2 020
Wpływ zmiany kursu na wynik finansowy brutto	(141)	(1 277)	190	205	1	-	-	-	11	(1 011)

Analiza wrażliwości ryzyka walutowego wykazała wpływ wahań kursów walut na wynik finansowy brutto i dowodzi, że Grupa Kapitałowa jest narażona na ryzyko kursowe.

Ograniczenie ewentualności negatywnego wpływu różnic kursowych następowało poprzez dokonywanie dużej części wydatków w tej samej walucie, co wpływy z kontraktów. Ponadto poziom ryzyka kursowego ograniczany jest zakupami importowymi, niezbędnymi do realizacji kontraktów krajowych. Do zarządzania ryzykiem kursowym pozostałej ekspozycji netto Grupa Kapitałowa stosowała terminowe transakcje typu forward/swap na parze EUR/PLN. Wynik z wyceny bilansowej transakcji typu forward/swap prezentowany jest w przychodach i kosztach finansowych.

Ryzyko stopy procentowej

Narażenie Spółek Grupy Kapitałowej na ryzyko wywołane zmianami stóp procentowych dotyczy przede wszystkim kredytów bankowych i zobowiązań z tytułu leasingu finansowego. Korzystanie z kredytów bankowych powoduje powstanie ryzyka wzrostu przewidywanych kosztów finansowych w związku ze wzrostem referencyjnych stóp procentowych (WIBOR). Kwota zobowiązań wrażliwa na ryzyko zmiany stopy procentowej na dzień 31 marca 2019 roku wyniosła 34.727 tys. zł. W okresie sprawozdawczym nastąpiła stabilizacja poziomu referencyjnych stóp procentowych.

Analiza wrażliwości stopy procentowej w okresie sprawozdawczym wskazała na niewielki wpływ zmiany stopy procentowej na wynik finansowy netto, więc ryzyko związane z istniejącym zadłużeniem zostało uznane za nieistotne z punktu widzenia wpływu na wyniki Grupy Kapitałowej, dlatego też w obecnej chwili zarządzanie ryzykiem stóp procentowych ogranicza się do bieżącego monitorowania sytuacji rynkowej, poziomu stóp procentowych oraz analizy prognozy ich kształtowania się w przyszłości, tak aby w uzasadnionych przypadkach zawierać transakcje zabezpieczające.

W okresie sprawozdawczym nie zawarto żadnych transakcji zabezpieczających zmiany stóp procentowych.

Analiza wrażliwości stopy procentowej

	Zwiększenie stopy procentowej o 0,5 punktu		Zwiększenie stopy procentowej o 1,0 punkt	
Przeciętny stan zadłużenia kredytowego w 2019 roku	22 414	tys.zł	22 414	tys.zł
Zapłacone odsetki od kredytów	204	tys.zł	204	tys.zł
Przeciętna stopa procentowa w okresie 3 m-cy 2019 roku	3,7	%	3,7	%
Stopa procentowa skorygowana	4,2	%	4,7	%
Wartość odsetek od kredytów uwzględniająca zwiększoną stopę procentową	235	tys.zł	263	tys.zł
Wpływ podwyższenia stopy na wynik finansowy brutto	(31)	tys.zł	(59)	tys.zł
Podatek dochodowy	6	tys.zł	11	tys.zł
Wpływ podwyższenia stopy na wynik finansowy netto	(25)	tys.zł	(48)	tys.zł

Ryzyko cen towarów

Spółki Grupy Kapitałowej narażone są na ryzyko cenowe związane ze wzrostem cen najczęściej kupowanych materiałów budowlanych, takich jak: stal i beton, a także materiałów ropopochodnych takich jak: benzyna, olej napędowy, asfalty oraz olej opałowy. Ponadto, w wyniku wzrostu cen materiałów - mogą wzrosnąć ceny usług świadczonych na rzecz Spółek przez firmy podwykonawcze. Ceny w umowach zawartych z inwestorami są stałe przez cały okres realizacji kontraktu, z kolei umowy z podwykonawcami zawierane są najczęściej w terminach późniejszych, w miarę postępu poszczególnych prac.

W celu ograniczenia ryzyka cenowego Spółki Grupy Kapitałowej na bieżąco monitoruje ceny najczęściej kupowanych materiałów budowlanych, a podpisywane umowy mają odpowiednio dopasowane parametry, dotyczące między innymi czasu trwania kontraktu oraz wartości umowy do sytuacji rynkowej.

3.18 Akcjonariusze posiadający bezpośrednio lub pośrednio co najmniej 5% ogólnej liczby głosów na walnym zgromadzeniu Emitenta oraz znaczące zmiany w akcjonariacie Emitenta

Kapitał zakładowy Emitenta wynosi 149.130.538 zł i dzieli się na 149.130.538 akcji, w tym:

- 149 118 688 akcji zwykłych na okaziciela,
- 11 850 akcji zwykłych imiennych.

W Spółce nie występują akcje uprzywilejowane co do głosu zatem udział w kapitale zakładowym jest tożsamy z udziałem w ogólnej liczbie głosów na Walnym Zgromadzeniu.

Podmiot lub imię i nazwisko	Liczba posiadanych akcji / głosów na WZ MZ na dzień przekazania raportu za 2018 r. (8 lutego 2019 r.)	Liczba posiadanych akcji / głosów na WZ MZ na dzień przekazania raportu za I kwartał 2019 r. (17 maja 2019 r.)	Udział w kapitale zakładowym / w ogólnej liczbie głosów na WZ MZ /w%/ na dzień przekazania raportu za 2018 r. (8 lutego 2019 r.)	Udział w kapitale zakładowym / w ogólnej liczbie głosów na WZ MZ /w %/ na dzień przekazania raportu za I kwartał 2019 r. (17 maja 2019 r.)
Krzysztof Jędrzejewski	47 612 363	47 612 363	31.93%	31.93%

Powyższy stan posiadania akcji Spółki prezentowany jest zgodnie z najlepszą wiedzą Emitenta.

3.19 Stan posiadania akcji lub uprawnień do nich przez osoby zarządzające i nadzorujące na dzień przekazania raportu kwartalnego wraz ze wskazaniem zmian w stanie ich posiadania

Zgodnie z najlepszą wiedzą Emitenta osoby zarządzające i nadzorujące na dzień przekazania niniejszego raportu posiadają akcje Emitenta w liczbie przedstawionej poniżej:

Imię i nazwisko	Sprawowana funkcja	Stan posiadania akcji na dzień przekazania raportu za 2018 r.	Data transakcji	Rodzaj transakcji	Liczba akcji	Stan posiadania akcji na dzień przekazania raportu za I kwartał 2019 r.
RADA NADZORCZA						
Krzysztof Jędrzejewski	Przewodniczący Rady Nadzorczej	47 612 363	-	-	-	47 612 363
ZARZĄD						
Dariusz Pietyszuk	Prezes Zarządu	500.000	11 luty 2019 r.	Zakup	400.000	
			12 luty 2019 r.	Zakup	100.000	1.000.000
Witold Grabysz	Wiceprezes Zarządu	-	20 luty 2019 r.	Zakup	285.143	
			7 marca 2019 r.	Zakup	90.304	375.447

Pozostali członkowie Rady Nadzorczej oraz Członkowie Zarządu nie posiadają akcji ani uprawnień do akcji Emitenta.

3.20 Wskazanie postępowań toczących się przed sądem

W okresie sprawozdawczym podmioty z Grupy Kapitałowej MOSTOSTAL ZABRZE uczestniczyły w następujących istotnych postępowaniach sądowych dotyczących zobowiązań lub wierzytelności Emitenta oraz spółek z Grupy Kapitałowej Mostostal Zabrze.

Powód Wnioskodawca	Pozwany Uczestnik	Przedmiot sprawy	Wartość przedmiotu sprawy (w tys. zł chyba że zaznaczono inaczej)	Stadium sprawy
MZ S.A. Hochtief Polska S.A. Warszawa	Województwo Śląskie	Pozew o ustalenie, że: 1. Województwo Śląskie nie jest uprawnione do pobrania w jakiegokolwiek wysokości z ustanowionych na zlecenie Mostostal i Hochtief Gwarancji, 2. Województwu Śląskiemu nie przysługują żadne podlegające zaspokojeniu z powyższych Gwarancji roszczenia.	36.049 dla Konsorcjum w tym 17.145 dla MZ S.A.	Pozew złożono w dniu 05 lipca 2013 r. W dniu 08 kwietnia 2014 r. z powodu braku ugody, Sąd Okręgowy w Katowicach podjął zawieszono od dnia 08 października 2013 r. postępowanie zarządzeniem z dnia 08 kwietnia 2014 r. Postępowanie w toku- opis zamieszczono poniżej pod tabelą *)
MZ S.A.	Województwo Śląskie	Pozew o zapłatę	12.006 tys. zł +601 tys. EUR	W dniu 14 lipca 2014 r. skierowany został do Sądu Okręgowego w Katowicach pozew o zapłatę. W pozwie wniesiono o zasądzenie od Województwa Śląskiego kwoty 12.006 tys. zł wraz z odsetkami oraz 601 tys. EUR wraz z odsetkami. Na powyższe kwoty składają się: koszty związane z usuwaniem skutków awarii (pomniejszone o otrzymane kwoty odszkodowania z polisy ubezpieczeniowej), koszty wykonania zastępczego (kwota podana w EUR), koszty ogólne budowy, koszty ogólnego zarządu oraz utracony zysk. Postępowanie sądowe w toku.*) – opis zamieszczono poniżej pod tabelą *)
Województwo Śląskie	MZ S.A. Hochtief Polska S.A. Hochtief Solutions A.G.	Pozew o zapłatę	159.828	W dniu 23 grudnia 2014 r. do MZ S.A. wpłynął pozew dotyczący roszczeń Województwa Śląskiego z tytułu kar umownych w związku z opóźnieniami w realizacji kontraktu „Zadaszenie Stadionu Śląskiego” na kwotę 59.740 tys. zł. W dniu 02 lutego 2015 r. wpłynęło do MZ S.A. pismo procesowe rozszerzające w/wym powództwo do kwoty 74.817 tys. zł. W dniu 27 grudnia 2017 r. wpłynęło do MZ S.A. kolejne pismo procesowe rozszerzające powództwo do kwoty 159.828 tys. zł. Sprawa w toku.*) - opis zamieszczono poniżej pod tabelą *)

Grupa Kapitałowa Mostostal Zabrze
 Śródroczne Skrócone Skonsolidowane Sprawozdanie Finansowe Grupy Kapitałowej
 rozszerzone o Śródroczne Skrócone Sprawozdanie Finansowe Emitenta
 za I kwartał 2019 roku

MZ S.A.	<p>1. Narodowe Centrum Sportu- Rozliczenia sp. z o.o.</p> <p>2. Skarb Państwa- Minister Sportu i Turystyki</p> <p>3. Alpine Construction Polska sp. z o.o.</p>	Pozew o zapłatę	2.728	<p>Konsorcjum w składzie CIMOLAI SpA (Lider), MZ S.A. i HIGHTEX GmbH, jako Podwykonawca, zawarło z Alpine oraz Hydrobudowa Polska S.A., członkami konsorcjum wykonawczego działającego jako Generalny Wykonawca inwestycji „Budowa wielofunkcyjnego Stadionu Narodowego w Warszawie wraz z infrastrukturą towarzyszącą (wykonywaną na rzecz Inwestora Skarbu Państwa, w imieniu i na rzecz którego działało Narodowe Centrum Sportu – Rozliczenia sp. z o.o.) umowę z dnia 05 sierpnia 2009 r., na podstawie której Podwykonawca podjął się realizacji określonego zakresu robót w ramach w/w zadania.</p> <p>Kwoty objęte pierwotnym zakresem robót zostały przez pozwaną zapłacone.</p> <p>Nie zostało zapłacone wynagrodzenie za wykonanie robót dodatkowych w kwocie 2.453 tys. zł wraz z odsetkami w kwocie 275 tys. zł.</p> <p>W związku z tym w dniu 24 października 2013 r. MZ S.A skierował do Sądu Okręgowego w Warszawie pozew o zapłatę, przy czym kwoty 275 tys. zł dochodzi tylko od Alpine, zaś 2.453 tys. zł solidarnie od wszystkich pozwanych. W dniu 12 kwietnia 2016 r. przed Sądem Okręgowym (Sąd I Instancji) w Warszawie zapadł wyrok zasądzający w całości na rzecz MZ S.A. roszczenie objęte pozvem jw. w tym kwotę 2.453 tys. zł wraz z odsetkami solidarnie od pozwanych wskazanych w poz. 2 i 3, natomiast kwotę 275 tys. zł wraz z odsetkami od pozwanego w poz. 3. Kwota zasądzona od pozwanego wykazanego w poz.3 została w okresie wcześniejszym objęta odpisem aktualizacyjnym, ze względu na prawdopodobieństwo braku możliwości odzyskania środków pieniężnych pomimo korzystnego wyroku sądu. W dniu 30 listopada 2017 r. Sąd II instancji - Sąd Apelacyjny w Warszawie oddalił apelację złożoną przez Skarb Państwa i zasądził na rzecz MZ S.A. zwrot kosztów zastępstwa procesowego, Skarb Państwa na tą decyzję wniósł skargę kasacyjną, którą zaskarżył wyrok Sądu II instancji. Skarga kasacyjna została przyjęta do rozpoznania, złożono odpowiedź na skargę, natomiast po dniu bilansowym SN skargę kasacyjną oddalił.</p> <p>W I kwartale 2018 r. MZ S.A. otrzymał od PBG S.A. (interwenient uboczny po stronie Skarbu Państwa) zapłatę kwoty 3,7 mln zł w wykonaniu wyroku Sądu Okręgowego w Warszawie. Kwota 3,7 mln zł pokrywa zasądzone wynagrodzenie za roboty dodatkowe wraz z odsetkami za opóźnienie w zapłacie i kosztami procesu.</p>
MZ S.A.	<p>1. Skarb Państwa - Generalny Dyrektor Dróg Krajowych i Autostrad</p> <p>2. BOGL a KRYSL ks. Praga (Czechy)</p> <p>3. BOGL a KRYSL</p> <p>Polska Sp. z o.o.</p> <p>4. Dolnośląskie Surowce Skalne S.A. w upadłości</p>	Pozew o zapłatę	3.600	<p>W styczniu 2014 r. został skierowany pozew do Sądu Okręgowego w Warszawie, na podstawie którego MZ S.A. domaga się zapłaty od pozwanych solidarnie kwoty 1.846 tys. zł, a od pozwanych 2-4 dodatkowo solidarnie 279 tys. zł.</p> <p>Pozwani 2-4 tworzyli Konsorcjum wykonawcze, zaś powodowie Konsorcjum podwykonawcze.</p> <p>Strony łączyła umowa z dnia 07 marca 2012 r., na mocy której podwykonawcy wykonywali drogowe ekrany akustyczne w ramach zadania pod nazwą „Kontynuacja projektowania i wykonania robót budowlanych autostrady A-2 od Strykowa do Konotopy”. Inwestorem budowy był pozwany 1. Za wykonane prace konsorcjum pozwanych 2-4 nie uregulowało należności na rzecz powodów. Sprawa dotyczy rozliczenia przedmiotowej umowy. Postępowanie w toku przed Sądem I instancji, sporządzono została korzystna dla strony powodowej (w tym dla Emitenta) opinia biegłych sądowych. Powód złożył zarzuty do opinii. Dodatkowo Sąd zlecił sporządzenie opinii z zakresu księgowości.</p> <p>Emitent dokonał w okresach wcześniejszych częściowego odpisu aktualizującego wartość przedmiotowej należności w wysokości 1.200 tys. zł.</p>

Grupa Kapitałowa Mostostal Zabrze
 Śródroczne Skrócone Skonsolidowane Sprawozdanie Finansowe Grupy Kapitałowej
 rozszerzone o Śródroczne Skrócone Sprawozdanie Finansowe Emitenta
 za I kwartał 2019 roku

MZ S.A.	Wood Environment & Infrastructure Solutions, Inc.	Wezwanie arbitraż skierowane Międzynarodowego Arbitrażowego Międzynarodowej Handlowej w Paryżu	na do Sądu przy Izbie	24.200	Wezwanie na arbitraż dotyczy zawarcia, wykonania oraz odstąpienia od umowy na wykonanie robót budowlanych, dostawę i montaż konstrukcji stalowej, dostawę i montaż HVAC i instalacji wodno-kanalizacyjnych oraz montaż rurociągów paliwowych w ramach budowy bazy systemu AEGIS Ashore w Redzikowie podpisanej pomiędzy Emitentem, jako wykonawcą, a Wood jako zamawiającym. Wezwanie na arbitraż obejmuje kwotę 24,2 mln zł (powiększoną o należne odsetki), której zapłaty Emitent żąda od Wood tytułem (1) wynagrodzenia za roboty podstawowe (2) wynagrodzenia za roboty dodatkowe oraz (3) odszkodowania za wydłużenie okresu realizacji umowy. Wood złożył odpowiedź na wezwanie na arbitraż, w którym stwierdził, że nadpłacił Emitentowi wynagrodzenie w kwocie 22 mln zł oraz, że poniósł szkody w związku z odstąpieniem od Umowy. Wood nie przedstawił w odpowiedzi żadnych dowodów potwierdzających jego stanowisko. Emitent odrzucił w całości stanowisko Wood zaprezentowane w odpowiedzi na wezwanie na arbitraż. Jednocześnie podtrzymał w całości roszczenia zgłoszone wobec Wood w wezwaniu na arbitraż. Po wyrażeniu stanowiska przez Emitenta został ustalony pełny skład arbitrów oraz harmonogram postępowania. Emitent przygotowuje pozew przeciwko Wood.
---------	---	--	-----------------------	--------	---

Postępowania sądowe w Grupie Kapitałowej

PRInż S.A.	Drogowa Trasa Średnicowa S.A. z siedzibą w Katowicach (DTŚ)	Województwo Śląskie	Pozew o zwrot z nienależnie pobranych kwot gwarancji	68.948	W listopadzie 2014 r. spółka zależna Emitenta, tj. PRInż S.A. wniosła pozew o zwrot środków pieniężnych z nienależnie pobranych kwot gwarancji, stanowiących zabezpieczenie umowy zawartej w 2003 r. z DTŚ, działającej w imieniu Województwa Śląskiego. Przedmiotem umowy była budowa odcinka Drogowej Trasy Średnicowej w Katowicach (rondo w K-cach). Sprawa w toku. – PRInż oczekuje na wydanie opinii biegłych sądowych.
PRInż S.A.	Skarb Państwa – Generalny Dyrektor Dróg Krajowych i Autostrad		Pozew o zapłatę	10.027	W lipcu 2015 r. Sąd Najwyższy w drodze skargi kasacyjnej uchylił wyrok Sądu Apelacyjnego, a Sąd Apelacyjny we wrześniu 2015 r. przekazał sprawę do ponownego rozpoznania przez sąd pierwszej instancji, w sprawie dotyczącej pozwu spółki zależnej Emitenta tj. PRInż S.A. przeciwko GDDKiA o zasądzenie dodatkowego wynagrodzenia z tytułu umowy dot. realizacji budowy odcinka autostrady A4, zgodnie z umową z dnia 28 września 1998 r. Uchylone orzeczenia Sądu Okręgowego i Apelacyjnego oddalały roszczenia PRInż S.A. wynikające z realizacji ww. umowy. W sprawie została wydana opinia przez biegłych sądowych, w części korzystna dla PRInż. Postępowanie na etapie zarzutów do opinii biegłego sądowego. Sprawa w toku.

Tabela 20. Wykaz spraw sądowych.

*) Informacja dot. sporu z Województwem Śląskim (Urząd Marszałkowski Województwa Śląskiego) dotycząca kontraktu „Zadaszenie widowni oraz niezbędna infrastruktura techniczna Stadionu Śląskiego w Chorzowie”:

W 2018 roku przed Sądem Okręgowym w Katowicach kontynuowane były przez Emitenta postępowania sądowe toczące się w związku z trwającym sporem pomiędzy Wykonawcą, tj. konsorcjum z udziałem MOSTOSTAL ZABRZE S.A., a Urzędem Marszałkowskim Województwa Śląskiego (“Zamawiający”) dotyczące kontraktu pn.: "Zadaszenie widowni oraz niezbędna infrastruktura techniczna Stadionu Śląskiego w Chorzowie".

W dniu 5 kwietnia 2017 roku sąd wydał dwa postanowienia, w których poinformowano wszystkie strony postępowań sądowych o decyzji sądu dotyczącej połączenia do wspólnego rozpoznania sprawy z powództwa z dnia 14 lipca 2014 roku i sprawy z powództwa z dnia 15 września 2014 roku ze sprawą z dnia 5 lipca 2013 roku. Oznacza to, że dalsze postępowania będą prowadzone pod jedną sygnaturą. Toczące się procesy (jeden z powództwa Zamawiającego, a dwa z powództwa Wykonawcy), które aktualnie zostały połączone do wspólnego rozpoznania, dotyczą wzajemnych roszczeń, wynikających przede wszystkim z ustalenia podmiotu odpowiedzialnego za awarię na budowie w dniu 15 lipca 2011 roku oraz niewywiązywania się Województwa

Śląskiego ze swoich obowiązków jako inwestora (dostarczenie wadliwej i niekompletnej dokumentacji projektowej, co zgodnie z treścią wzajemnej umowy leżało po stronie Zamawiającego).

Proces z powództwa Zamawiającego, na podstawie pozwu z dnia 15 września 2014 roku, obejmował zapłatę przez Wykonawców na rzecz Województwa Śląskiego kar umownych w wysokości 59,7 mln zł oraz na podstawie wniosku rozszerzającego z lutego 2015 roku, kwoty 15,1 mln zł tytułem poniesionych przez Zamawiającego kosztów dodatkowych. W dniu 27 grudnia 2017 roku Emitent otrzymał pismo procesowe dotyczące rozszerzenia powództwa wniesionego przez Województwo Śląskie o zasądzenie na rzecz Zamawiającego solidarnie od członków Konsorcjum dodatkowej kwoty 85,0 mln zł wraz z odsetkami (rb nr 49/2017). Dodatkowe rozszerzenie w kwocie 85,0 mln zł obejmuje roszczenia o zapłatę kary umownej z tytułu zwłoki w realizacji kontraktu w wysokości 3,6 mln zł oraz roszczenia o naprawienie szkody z tytułu niewykonania lub nienależytego wykonania kontraktu w łącznej wysokości 81,4 mln zł dotyczące przede wszystkim dofinansowania spółki celowej "Stadion Śląski sp. z .o.o." celem pokrycia kosztów wykonawstwa zastępczego, a także pozostałych kosztów związanych między innymi z nadzorem autorskim, obsługą prawną, naprawą błędów wykonawców oraz kosztów sporządzenia nowego projektu.

Aktualna wartość przedmiotu sporu wynosi 159,8 mln zł.

Zdaniem Emitenta to Zamawiający ponosi pełną odpowiedzialność za opóźnienie w realizacji Inwestycji i wystąpienie awarii, bowiem wyłączną ich przyczyną był brak doręczenia Konsorcjum kompletnej i wolnej od wad dokumentacji projektowej zadania stadionu, gwarantującej jego bezpieczne wybudowanie i eksploatację oraz dokumentacji wykonawczej, która mogłaby stanowić podstawę realizacji tzw. Infrastruktury Towarzyszącej, za co w pełni odpowiedzialny był Zamawiający czyli Województwo Śląskie. Istotne wady dokumentacji projektowej potwierdził organ nadzoru budowlanego (PINB) w ostatecznej decyzji wstrzymującej wszelkie działania związane z budową zadania widowni Stadionu Śląskiego w oparciu o przedłożony Wykonawcy projekt budowlany. Brak dostarczenia przez Województwo nowego projektu oraz impas w rozmowach z Zamawiającym, co do warunków realizacji kontraktu po przerwie wywołanej awarią łączników spowodowało, iż w dniu 20 czerwca 2013 roku Konsorcjum odstąpiło od Umowy z przyczyn leżących po stronie Zamawiającego, ze skutkiem powodującym wygaśnięcie wszelkich praw i obowiązków wynikających z umowy. Województwo zdecydowało się na zmianę projektu zadania Stadionu Śląskiego i przeprojektowanie konstrukcji zadania co stoi w sprzeczności z twierdzeniem o prawidłowości „oryginalnej” dokumentacji. Brak realizacji zobowiązania Województwa do dostarczenia prawidłowej dokumentacji doprowadził nie tylko do wystąpienia awarii i opóźnienia budowy Stadionu Śląskiego, ale spowodował również powstanie dodatkowych kosztów po stronie Wykonawcy, których pokrycia MZ domaga się w toczącym procesie. W opinii Emitenta, naliczenie kar umownych i dochodzenie pokrycia dodatkowych kosztów jest całkowicie bezzasadne, a po stronie Województwa nie istnieją żadne roszczenia wynikające z umowy. Wykonawca odrzuca powyższe roszczenia, szczególnie w świetle obowiązków kontraktowych (m.in. ze względu na fakt, iż projekt oraz odpowiedzialność za wszelkie kwestie z tym związane ponosił Zamawiający).

Potwierdzeniem stanowiska Emitenta są rozpoczęte przez Mostostal, przed złożeniem powództwa przez Zamawiającego, następujące czynności procesowe:

- złożenie w dniu 5 lipca 2013 roku w Sądzie Okręgowym w Katowicach II Wydział Cywilny pozwu przeciwko Zamawiającemu, w którym Emitent wniósł o ustalenie, że Województwo Śląskie nie jest uprawnione do pobrania żadnych kwot z gwarancji ubezpieczeniowych, zabezpieczających należyte wykonanie kontraktu,

- złożenie w dniu 14 lipca 2014 roku w Sądzie Okręgowym w Katowicach II Wydział Cywilny pozwu przeciwko Zamawiającemu, w którym Emitent wniósł o zasądzenie od Województwa Śląskiego kwoty ponad 12,0 mln zł wraz z odsetkami oraz 0,6 mln Euro wraz z odsetkami. Emitent wniósł w okresach wcześniejszych o zawiadomienie przez sąd spółki Guivisa Sociedadada Limitada w Basuari, Hiszpania ("Guivisa") o toczących się postępowaniach, w celu wzięcia w nich udziału. Zamawiający z kolei wniósł o zawiadomienie przez sąd o toczących się postępowaniach firm GMP – Generalplanungsgesellschaft GmbH i schleich bergmann partner sbp GmbH z Niemiec, projektantów inwestycji „Zadaszenie widowni oraz niezbędnej infrastruktury technicznej Stadionu Śląskiego w Chorzowie”. Według aktualnego stanu do procesu z dnia 14 lipca 2014 roku, jako interwenient uboczny po stronie Emitenta w 2015 r. przyłączyła się Guivisa, wykonawca „krokodyli”. W 2018 roku Guivisa zgłosiła również swoje przystąpienie do postępowania sądowego prowadzonego na podstawie pozwu z dnia 5 lipca 2013 roku. Po stronie Zamawiającego, jako interwenienci uboczni zgłosiły się firmy GMP i sbp. Projektanci inwestycji, w 2015 roku przyłączyli się do procesu z dnia 14 lipca

2014 roku, a w 2016 roku do procesu z dnia 5 lipca 2013 roku. W latach 2015 - 2018 we wszystkich wyżej wymienionych postępowaniach sądowych następowała wymiana pism procesowych. W 2017 roku odbyło się 10 rozpraw, na których przesłuchano świadków zgłoszonych przez Wykonawcę. W 2018 roku odbyły się dwie rozprawy, natomiast w 2019 roku trzy w tym jedna po dniu bilansowym.

Pismem procesowym z października 2017 roku Zamawiający wniósł o uchylenie zabezpieczenia udzielonego na mocy postanowienia sądu Wykonawcy, w którym to sąd udzielił Mostostalowi i Hochtief zabezpieczenia roszczeń o:

- ustalenie, że Województwo Śląskie nie jest uprawnione do pobrania w jakiegokolwiek wysokości z ustanowionych gwarancji należytego wykonania kontraktu;
- ustalenie, że Województwu Śląskiemu nie przysługują żadne podlegające zaspokojeniu z tych gwarancji roszczenia, przez zakazanie Województwu Śląskiemu przyjmowania od Towarzystwa Ubezpieczeniowego jakichkolwiek kwot z gwarancji należytego wykonania umowy.

W listopadzie 2017 roku sąd wydał postanowienie o oddaleniu powyższego wniosku Województwa, na co Zamawiający wniósł zażalenie. W dniu 5 kwietnia 2018 roku Sąd Apelacyjny w Katowicach wydał natomiast postanowienie w przedmiocie oddalenia zażalenia Województwa Śląskiego na postanowienie Sądu Okręgowego w Katowicach z listopada 2017 roku oddalającego wnioski o uchylenie zabezpieczenia.

3.21 Transakcje zawarte przez Emitenta lub jednostkę od niego zależną z podmiotami powiązanymi

W okresie pierwszego kwartału 2019 roku Emitent oraz jednostki od niego zależne nie zawarły żadnych transakcji z podmiotami powiązanymi na warunkach innych niż rynkowe.

3.22 Udzielone poręczenia kredytu, pożyczki oraz gwarancje przez Emitenta lub jednostkę od niego zależną

Udzielone przez Emitenta oraz jednostki od niego zależne poręczenia wyniosły na dzień 31 marca 2019 r. 124.227 tys. zł, z tego 16.210 tys. zł stanowią poręczenia kilku kredytów zaciągniętych przez dwa podmioty z Grupy Kapitałowej MOSTOSTAL ZABRZE. Pozostałe poręczenia stanowią głównie poręczenia limitów na gwarancje udzielonych podmiotom z Grupy Kapitałowej.

Wartość zobowiązań warunkowych w tytułu gwarancji wystawionych na zlecenie Emitenta oraz jednostek od niego zależnych wyniosła na dzień 31 marca 2019 r. 234.636 tys. zł. Zobowiązania warunkowe Grupy Kapitałowej MOSTOSTAL ZABRZE z tytułu gwarancji to głównie gwarancje wystawione przez banki oraz towarzystwa ubezpieczeniowe na rzecz kontrahentów z tytułu realizowanych kontraktów budowlanych, w tym głównie z tytułu dobrego wykonania kontraktu oraz zwrotu zaliczki. Grupa nie posiada zobowiązań warunkowych z tytułu gwarancji wystawionych jako zabezpieczenie kredytów lub pożyczek.

Emitent ani jednostki od niego zależne nie udzielały w okresie pierwszego kwartału 2019 roku poręczeń oraz gwarancji, których łączna wartość dla jednego podmiotu lub jednostki od niego zależnej jest znacząca.

3.23 *Inne informacje, które w opinii Emitenta są istotne dla oceny sytuacji kadrowej, majątkowej, finansowej, wyniku finansowego i ich zmian oraz informacje, które są istotne dla oceny możliwości realizacji zobowiązań przez Emitenta*

W opinii Emitenta nie wystąpiły inne zdarzenia nieujęte w tym sprawozdaniu, a mogące w znaczący sposób wpłynąć na przyszłą sytuację kadrową, majątkową oraz wyniki finansowe Emitenta i Grupy Kapitałowej.

Ewentualne ryzyka oraz czynniki mogące mieć wpływ na przyszłą sytuację Emitenta opisano w pkt 3.17 „Opis podstawowych zagrożeń i ryzyk”, 3.20 „Wskazanie postępowań toczących się przez sąd” oraz 3.24 „Czynniki, które w ocenie Emitenta będą miały wpływ na osiągnięte przez Grupę Kapitałową wyniki w perspektywie co najmniej jednego kwartału”.

3.24 *Czynniki, które w ocenie Emitenta będą miały wpływ na osiągnięte przez Grupę Kapitałową wyniki w perspektywie co najmniej jednego kwartału*

Do najważniejszych czynników, które w ocenie Emitenta będą miały wpływ na sytuację finansową Grupy w perspektywie co najmniej trzech kolejnych miesięcy roku obrotowego należy zaliczyć:

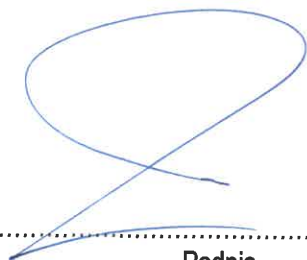
- sytuacja gospodarcza - szybki szacunek produktu krajowego brutto (PKB) niewyrównany sezonowo w pierwszym kwartale 2019 roku, wg danych Głównego Urzędu Statystycznego (GUS) z dn. 15 maja 2019 roku, był realnie wyższy o 4,6% rok do roku, wobec 5,2% w analogicznym okresie 2018 roku. To najniższa roczna dynamika polskiego PKB od drugiego kwartału 2017 roku. Kwartał wcześniej dynamika PKB wyniosła 4,9 proc. rdr. Wstępny szacunek GUS nie obejmuje danych struktury wzrostu PKB. Ekonomiści szacują, że konsumpcja gospodarstw domowych rosła nieco poniżej 4,0 proc. rdr, konsumpcja publiczna powyżej 4,0 proc. rdr, a inwestycje w okolicach 5,0-6,0 proc. rdr. Negatywny wkład we wzrost PKB, choć raczej jedynie nieznaczny, mógł mieć eksport netto. Szacowane tempo wzrostu gospodarczego w drugim kwartale br. może się jeszcze nieco obniżyć (choćby ze względu na zeszłoroczną wysoką bazę odniesienia), natomiast w drugiej połowie roku może ponownie wrócić powyżej 4,5 proc. rdr. Przyspieszenie możliwe będzie dzięki konsumpcji gospodarstw domowych, która ma szansę ponownie rosnąć w tempie przekraczającym 4,0 proc. rdr, ze względu na kolejną pulę transferów socjalnych. Umiarkowanie zwiększać się także powinna dynamika inwestycji,
- sytuacja w budownictwie - wg ostatnich danych opublikowanych przez GUS w dn. 21 marca 2019 roku wartość produkcji budowlano-montażowej w cenach stałych w lutym 2019 roku wzrosła, zarówno w ujęciu miesięcznym jak i narastającym, w porównaniu do analogicznych okresów ubiegłego roku. Według wstępnych danych, produkcja budowlano-montażowa (w cenach stałych) zrealizowana na terenie kraju przez przedsiębiorstwa budowlane o liczbie pracujących powyżej 9 osób była wyższa w lutym br. w porównaniu z analogicznym okresem ub. roku oraz ze styczniem br. o 15,1% (przed rokiem wzrost - odpowiednio o 31,3% i 3,3%). W okresie styczeń-luty 2019 roku produkcja budowlano-montażowa wzrosła o 8,4% w odniesieniu do tego samego okresu ubiegłego roku, kiedy notowano wzrost o 32,3%,
- wskaźnik ogólnego klimatu koniunktury w budownictwie wg publikacji GUS z 29 kwietnia 2019 roku kształtuje się na poziomie plus 8,9 (przed miesiącem minus 7,3). W I kwartale wzrosty miały ustabilizowaną dynamikę nieco powyżej 2, w kwietniu obserwujemy wyraźne hamowanie. W kwietniu poprawę koniunktury w budownictwie sygnalizowało 17,5% przedsiębiorstw, a jej pogorszenie – 8,6%. W marcu było to odpowiednio 17,1 % i 9,8%. Pozostałe firmy budowlane uznały, że ich sytuacja nie uległa zmianie. Prognozy są bardziej optymistyczne od sformułowanych w lutym 2019 roku, co nie zmienia faktu, że swoją sytuację finansową firmy budowlane nadal oceniają negatywnie, podobnie jak przed miesiącem, zatory płatnicze za wykonane roboty budowlano-montażowe rosną. Pewien optymizm przekłada się na

planowanie wzrostu zatrudnienia w najbliższych trzech miesiącach. Ceny robót budowlano-montażowych mogą rosnać w stopniu zbliżonym do oczekiwanego w lutym. Do niekorzystnych zjawisk na rynku budowlanym trzeba dodać rosnące ceny materiałów budowlanych oraz niepokojący wzrost bankructw firm budowlanych,

- pogorszenie kondycji finansowej branży budowlanej ze względu na istotny wzrost cen materiałów, odwrócony VAT, przeregulowanie rynku, niedobór ludzi do realizacji kontraktów oraz brak realnej waloryzacji kosztów w umowach z inwestorami publicznymi,
- spadek w perspektywie 2-3 lat poziomu inwestycji finansowanych ze środków UE,
- tempo realizacji inwestycji w ramach nowej perspektywy budżetu UE na lata 2014 – 2020 zakładającej ok. 82,5 mld euro z Funduszu Spójności na finansowanie inwestycji w Polsce,
- utrzymujący się potencjał inwestycyjny w segmencie obiektów kubaturowych oraz inwestycji zagranicznych w przemyśle, realizowanych między innymi na terenach specjalnych stref ekonomicznych,
- trudności w pozyskaniu wysokokwalifikowanych pracowników i rosnące koszty pracy,
- w przypadku głównie inwestycji realizowanych zgodnie z Prawem zamówień publicznych, przedłużające się i wielokrotnie powtarzane procedury przetargowe, spowodowane niedoszacowanymi budżetami inwestorskimi i nieprowadzące do sprawnego rozstrzygnięcia i kontraktacji zamówień,
- konkurencja na rynku usług budowlanych powodującą spadek cen usług budowlano – montażowych wpływający negatywnie na wysokość osiągniętych marż,
- poziom cen materiałów i usług budowlanych, mający wpływ na wynik realizowanych kontraktów,
- ryzyko operacyjne związane z realizowanymi kontraktami budowlanymi, dotyczące m. in. prawidłowości wyceny prowadzonych prac, dotrzymania terminów zawartych w kontraktach, terminowości oraz jakości robót świadczonych przez podwykonawców, jak również ewentualnej niewypłacalności inwestorów, włączając w to finalne rozliczenie kontraktu realizowanego dla firmy Kinetics Technology S.p.A. w ramach projektu EFRA (szczegółowy opis w pkt 3.9 "Inne zdarzenia" niniejszego sprawozdania),
- ryzyko związane z niewykonaniem postanowień porozumienia zawartego z Hitachi Zosen Inova AG (HZI), co skutkować może uruchomieniem przez HZI udzielonych gwarancji. Szersze informacje dot. zawartego porozumienia oraz udzielonych gwarancji na rzecz HZI ujęto w pkt. 3.9 "Inne zdarzenia" niniejszego sprawozdania,
- finalizacja transakcji sprzedaży nieruchomości położonych w Katowicach przy ul. Miedzianej oraz w Bytomiu, opisanej w części w pkt 3.9 „Inne umowy” niniejszego sprawozdania,
- wyniki spraw sądowych szerzej opisanych w pkt. 3.20.

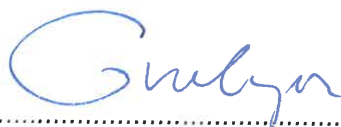
Zarząd zatwierdza śródroczne skrócone skonsolidowane sprawozdanie finansowe Grupy Kapitałowej rozszerzone o śródroczne skrócone sprawozdanie finansowe MOSTOSTAL ZABRZE S.A. za pierwszy kwartał 2019 roku.

Prezes Zarządu
Dariusz Pietyszuk
17 maja 2019 roku



.....
Podpis

Wiceprezes Zarządu
Witold Grabysz
17 maja 2019 roku



.....
Podpis