

**ŚRÓDROCZNE SKRÓCONE
SKONSOLIDOWANE SPRAWOZDANIE
FINANSOWE GRUPY KAPITAŁOWEJ**
rozszerzone o
**ŚRÓDROCZNE SKRÓCONE SPRAWOZDANIE
FINANSOWE EMITENTA**
ZA III KWARTAŁ 2017 ROKU

Spis treści

1. Wybrane dane finansowe	4
2 Śródroczne skrócone sprawozdanie finansowe.....	6
2.1 Grupa Kapitałowa.....	6
2.1.1 Śródroczne skrócone skonsolidowane sprawozdanie z sytuacji finansowej.....	6
2.1.2 Śródroczne skrócone skonsolidowane sprawozdanie z całkowitych dochodów	7
2.1.3 Śródroczne skrócone skonsolidowane sprawozdanie z przepływów pieniężnych	8
2.1.4 Śródroczne skrócone skonsolidowane sprawozdanie ze zmian w kapitale własnym	9
2.1.5 Skonsolidowane pozycje pozabilansowe.....	10
2.2 Emitent	11
2.2.1 Śródroczne skrócone sprawozdanie z sytuacji finansowej	11
2.2.2 Śródroczne skrócone sprawozdanie z całkowitych dochodów	12
2.2.3 Śródroczne skrócone sprawozdanie z przepływów pieniężnych	13
2.2.4 Śródroczne skrócone sprawozdanie ze zmian w kapitale własnym.....	14
2.2.5 Pozycje pozabilansowe.....	15
3 Informacja dodatkowa dotycząca Grupy Kapitałowej oraz Emitenta	16
3.1 Wprowadzenie do sprawozdania finansowego.....	16
3.1.1 Podstawowe informacje o Grupie Kapitałowej Mostostal Zabrze	16
3.1.2 Stwierdzenie, czy sprawozdanie finansowe dotyczy pojedynczej jednostki gospodarczej, czy grupy kapitałowej.	18
3.1.3 Wskazanie czasu trwania działalności Emitenta i spółek Grupy Kapitałowej.....	18
3.1.4 Wskazanie, czy sprawozdanie finansowe zostało sporządzone przy założeniu kontynuowania działalności gospodarczej przez Spółki Grupy Kapitałowej oraz Emitenta w dającej się przewidzieć w przyszłości oraz czy istnieją okoliczności wskazujące na zagrożenia kontynuowania działalności.	18
3.1.5 Wskazanie okresów, za które prezentowane jest sprawozdanie finansowe i porównywalne dane finansowe.	18
3.2 Podstawa sporządzenia oraz opis zasad rachunkowości przyjętych przy sporządzaniu raportu	19
3.3 Objasnienia dotyczące sezonowości lub cykliczności działalności Emitenta w prezentowanym okresie	21
3.4 Pozycje nietypowe ze względu na rodzaj, wielkość lub wywierany wpływ	22
3.5 Zmiany wartości szacunkowych	22
3.6 Sprawozdawczość dotycząca segmentów działalności.....	22
3.7 Istotne ujawnienia zgodne z MSR / MSSF dotyczące Grupy Kapitałowej	25
3.7.1 Aktywa trwałe.....	25
3.7.2 Aktywa obrotowe.....	26
3.7.3 Aktywa (grupy aktywów) sklasyfikowane jako przeznaczone do sprzedaży	28
3.7.4 Zobowiązania długoterminowe	29
3.7.5 Zobowiązania krótkoterminowe	30
3.7.6 Zobowiązania dotyczące aktywów (grup aktywów) klasyfikowanych jako przeznaczone do sprzedaży.....	31
3.7.7 Przychody i koszty	31
3.7.8 Wyniki finansowe działalności zaniechanej.....	34
3.8 Istotne ujawnienia zgodne z MSR / MSSF dotyczące Emitenta	35
3.8.1 Aktywa trwałe.....	35
3.8.2 Aktywa obrotowe.....	36
3.8.3 Aktywa (grupy aktywów) sklasyfikowane jako przeznaczone do sprzedaży	38
3.8.4 Zobowiązania długoterminowe	38
3.8.5 Zobowiązania krótkoterminowe	39

3.8.6	Zobowiązania dotyczące aktywów (grup aktywów) klasyfikowanych jako przeznaczone do sprzedaży.....	41
3.8.7	Przychody i koszty	42
3.9	Opis istotnych dokonań lub niepowodzeń w okresie, którego dotyczy raport wraz z wykazem najważniejszych zdarzeń ich dotyczących	44
3.10	Opis czynników i zdarzeń, w tym o nietypowym charakterze, mających istotny wpływ na sprawozdanie finansowe.....	48
3.11	Informacje dotyczące emisji, wykupu, spłaty dłużnych i kapitałowych papierów wartościowych.....	50
3.12	Informacje dotyczące wypłaconej lub zadeklarowanej dywidendy, łącznie i w przeliczeniu na jedną akcję z podziałem na akcje zwykłe i uprzywilejowane	50
3.13	Wskazanie zdarzeń, które wystąpiły po dniu bilansowym nieujętych w tym sprawozdaniu, a mogących w znaczący sposób wpłynąć na przyszłe wyniki finansowe Emitenta	51
3.14	Informacja o zmianach w aktywach i zobowiązaniach warunkowych	51
3.15	Opis zmian organizacji Grupy Kapitałowej, ze wskazaniem jednostek podlegających konsolidacji	51
3.16	Stanowisko Zarządu odnośnie wcześniej publikowanych prognoz wyników na dany rok w świetle wyników zaprezentowanych w raporcie kwartalnym w stosunku do wyników prognozowanych.....	53
3.17	Opis podstawowych zagrożeń i ryzyk.....	53
3.18	Akcjonariusze posiadający bezpośrednio lub pośrednio co najmniej 5% ogólnej liczby głosów na walnym zgromadzeniu Emitenta oraz znaczące zmiany w akcjonariacie Emitenta	57
3.19	Stan posiadania akcji lub uprawnień do nich przez osoby zarządzające i nadzorujące na dzień przekazania raportu kwartalnego wraz ze wskazaniem zmian w stanie ich posiadania.....	58
3.20	Wskazanie postępowań toczących się przed sądem	59
3.21	Transakcje zawarte przez Emitenta lub jednostkę od niego zależną z podmiotami powiązanymi	63
3.22	Udzielone poręczenia kredytu, pożyczki oraz gwarancje przez Emitenta lub jednostkę od niego zależną	63
3.23	Inne informacje, które w opinii Emitenta są istotne dla oceny sytuacji kadrowej, majątkowej, finansowej, wyniku finansowego i ich zmian oraz informacje, które są istotne dla oceny możliwości realizacji zobowiązań przez Emitenta	64
3.24	Czynniki, które w ocenie Emitenta będą miały wpływ na osiągnięte przez Grupę Kapitałową wyniki w perspektywie co najmniej jednego kwartału	64

1. Wybrane dane finansowe

WYBRANE DANE FINANSOWE SKONSOLIDOWANE	w tys. zł		w tys. EUR	
	Za okres 9 m-cy zakończony 30 września 2017 roku	Za okres 9 m-cy zakończony 30 września 2016 roku	Za okres 9 m-cy zakończony 30 września 2017 roku	Za okres 9 m-cy zakończony 30 września 2016 roku
	Na dzień 30.09.2017 r.	Na dzień 31.12.2016 r.	Na dzień 30.09.2017 r.	Na dzień 31.12.2016 r.
Przychody ze sprzedaży	523 298	559 564	122 938	128 082
Koszt sprzedanych produktów, towarów i materiałów	490 569	517 861	115 249	118 536
Zysk (strata) na działalności operacyjnej	10 944	4 043	2 571	925
Udział w zyskach (stratach) inwestycji wycenianych metodą praw własności	-	-	-	-
Zysk (strata) brutto	3 497	1 691	822	387
Zysk (strata) netto z działalności gospodarczej kontynuowanej	2 436	(866)	572	(198)
Zysk (strata) na działalności zaniechanej	1 661	2 707	390	620
Zysk (strata) netto	4 097	1 841	963	421
Zysk (strata) netto przypadający na udziały niekontrolujące	81	183	19	42
Zysk (strata) netto przynależny akcjonariuszom jednostki dominującej	4 016	1 658	943	380
Zysk (strata) na jedną akcję (w zł/EURO)	0,03	0,01	0,01	0,00
Zysk (strata) z działalności kontynuowanej na jedną akcję (w zł/EURO)	0,02	-0,01	0,00	0,00
Rozwodniony zysk (strata) na jedną akcję (w zł/EURO)	0,03	0,01	0,01	0,00
Rozwodniony zysk (strata) z działalności kontynuowanej na jedną akcję (w zł/EURO)	0,02	-0,01	0,00	0,00
Przepływy pieniężne netto z działalności operacyjnej	(8 975)	14 377	(2 108)	3 291
Przepływy pieniężne netto z działalności inwestycyjnej	(2 647)	(1 299)	(622)	(297)
Przepływy pieniężne netto z działalności finansowej	5 620	(8 825)	1 320	(2 020)
Przepływy pieniężne netto, razem	(6 002)	4 253	(1 410)	973
Środki pieniężne i ich ekwiwalenty na koniec okresu	12 215	46 830	2 835	10 860
Aktywa	579 247	548 572	134 424	123 999
Zobowiązania długoterminowe	43 898	37 096	10 187	8 385
Zobowiązania krótkoterminowe	289 767	278 746	67 245	63 008
Kapitał własny, w tym:	236 635	232 730	54 915	52 606
- Kapitał własny przynależny akcjonariuszom spółki	233 933	229 953	54 288	51 979
- Kapitał własny przypadający na udziały niekontrolujące	2 702	2 777	627	628
Kapitał podstawowy	149 131	149 131	34 608	33 710
Liczba akcji (w szt.)	149 130 538	149 130 538	149 130 538	149 130 538
Wartość księgowa na jedną akcję (w zł/EURO)	1,57	1,54	0,36	0,35
Rozwodniona wartość księgowa na jedną akcję (w zł/EURO)	1,57	1,54	0,36	0,35

Grupa Kapitałowa Mostostal Zabrze
 Śródroczne Skrócone Skonsolidowane Sprawozdanie Finansowe Grupy Kapitałowej
 rozszerzone o Śródroczne Skrócone Sprawozdanie Finansowe Emitenta
 za III kwartał 2017 roku

WYBRANE DANE FINANSOWE JEDNOSTKOWE	w tys. zł		w tys. EUR	
	Za okres 9 m-cy	Za okres 9 m-cy	Za okres 9 m-cy	Za okres 9 m-cy
	zakończony	zakończony	zakończony	zakończony
	30 września 2017	30 września 2016	30 września 2017	30 września 2016
	roku	roku	roku	roku
Przychody ze sprzedaży	279 517	211 065	65 667	48 312
Koszt sprzedanych produktów, towarów i materiałów	264 849	196 337	62 221	44 941
Zysk (strata) na działalności operacyjnej	922	(10 388)	217	(2 378)
Zysk (strata) brutto	3 259	(6 984)	766	(1 599)
Zysk (strata) netto z działalności gospodarczej kontynuowanej	4 315	(7 720)	1 014	(1 767)
Zysk (strata) na działalności zaniechanej	-	-	-	-
Zysk (strata) netto	4 315	(7 720)	1 014	(1 767)
Zysk (strata) na jedną akcję (w zł/EURO)	0,03	-0,05	0,01	-0,01
Zysk (strata) z działalności kontynuowanej na jedną akcję (w zł/EURO)	0,03	-0,05	0,01	-0,01
Rozwodniony zysk (strata) na jedną akcję (w zł/EURO)	0,03	-0,05	0,01	-0,01
Rozwodniony zysk (strata) z działalności kontynuowanej na jedną akcję (w zł/EURO)	0,03	-0,05	0,01	-0,01
Przepływy pieniężne netto z działalności operacyjnej	(9 777)	(9 606)	(2 297)	(2 199)
Przepływy pieniężne netto z działalności inwestycyjnej	1 367	5 192	321	1 188
Przepływy pieniężne netto z działalności finansowej	4 446	1 410	1 044	323
Przepływy pieniężne netto, razem	(3 964)	(3 004)	(931)	(688)
Środki pieniężne i ich ekwiwalenty na koniec okresu	2 597	8 449	603	1 959
	Na dzień	Na dzień	Na dzień	Na dzień
	30.09.2017 r.	31.12.2016 r.	30.09.2017 r.	31.12.2016 r.
Aktywa	351 217	337 771	81 506	76 350
Zobowiązania długoterminowe	10 537	7 653	2 445	1 730
Zobowiązania krótkoterminowe	195 396	189 149	45 345	42 755
Kapitał własny	145 284	140 969	33 716	31 865
Kapitał akcyjny	149 131	149 131	34 608	33 710
Liczba akcji (w szt.)	149 130 538	149 130 538	149 130 538	149 130 538
Wartość księgowa na jedną akcję (w zł/EURO)	0,97	0,95	0,23	0,21
Rozwodniona wartość księgowa na jedną akcję (w zł/EURO)	0,97	0,95	0,23	0,21

Wybrane dane finansowe podane w skonsolidowanym sprawozdaniu finansowym oraz jednostkowym sprawozdaniu finansowym przelicza się następująco:

- poszczególne pozycje aktywów i pasywów wykazane w sprawozdaniu z sytuacji finansowej przelicza się na EURO według średniego kursu ogłoszonego przez NBP obowiązującego na dzień bilansowy,
- poszczególne pozycje wykazane w sprawozdaniu z całkowitych dochodów przelicza się na EURO według kursu stanowiącego średnią arytmetyczną średnich kursów ogłaszanych przez NBP obowiązujących na ostatni dzień każdego zakończonego miesiąca objętego raportem,
- poszczególne pozycje wykazane w sprawozdaniu z przepływów pieniężnych przelicza się na EURO według kursu stanowiącego średnią arytmetyczną średnich kursów ogłaszanych przez NBP obowiązujących na ostatni dzień każdego zakończonego miesiąca objętego raportem. Natomiast środki pieniężne na początek i koniec okresu sprawozdawczego przelicza się według średniego kursu ogłoszonego przez NBP obowiązującego na dzień bilansowy.

	30.09.2017 r.	31.12.2016 r.	30.09.2016 r.
kurs średni	4,2566	4,3757	4,3688
kurs na dzień bilansowy	4,3091	4,4240	4,3120

2 Śródroczne skrócone sprawozdanie finansowe

2.1 Grupa Kapitałowa

2.1.1 Śródroczne skrócone skonsolidowane sprawozdanie z sytuacji finansowej

	30.09.2017 r.	30.06.2017 r.	31.12.2016 r.	30.09.2016 r.
AKTYWA				
A. Aktywa trwałe (długoterminowe)	194 486	199 810	196 531	180 440
1. Rzeczowe aktywa trwałe	80 802	95 476	98 959	96 927
2. Nieruchomości inwestycyjne	81 207	75 845	75 246	51 950
3. Wartość firmy	-	-	-	-
4. Wartości niematerialne	1 874	1 926	1 953	2 055
5. Inwestycje wyceniane metodą praw własności	-	-	-	-
6. Długoterminowe aktywa finansowe	432	432	460	460
7. Aktywa z tytułu odroczonego podatku dochodowego	30 171	26 131	19 913	29 048
8. Długoterminowe należności	-	-	-	-
9. Długoterminowe rozliczenia międzyokresowe	-	-	-	-
B. Aktywa obrotowe (krótkoterminowe)	319 679	309 531	323 077	350 425
1. Zapasy	26 543	32 311	33 749	35 167
2. Krótkoterminowe należności, w tym:	189 069	186 934	221 541	163 949
- z tytułu dostaw i usług	153 352	148 218	190 503	137 458
- pozostałe należności	35 717	38 716	31 038	26 491
3. Krótkoterminowe rozliczenia międzyokresowe	91 560	74 861	42 757	102 201
4. Należności z tytułu podatku dochodowego	271	2 420	3 962	1 435
5. Krótkoterminowe aktywa finansowe	1	710	2 797	838
6. Środki pieniężne i ich ekwiwalenty	12 235	12 295	18 271	46 835
C. Aktywa (grupy aktywów) sklasyfikowane jako przeznaczone do sprzedaży	65 082	31 972	28 964	55 029
Aktywa razem	579 247	541 313	548 572	585 894
KAPITAŁ WŁASNY I ZOBOWIĄZANIA				
A. Kapitał własny	236 635	234 006	232 730	257 404
A1. Kapitał własny właścicieli jednostki dominującej	233 933	231 326	229 953	254 713
1. Kapitał podstawowy	149 131	149 131	149 131	149 131
2. Należne wpłaty na kapitał zakładowy (wielkość ujemna)	-	-	-	-
3. Akcje własne (wielkość ujemna)	-	-	-	-
4. Kapitał zapasowy	67 921	67 921	98 044	98 043
5. Kapitał rezerwowy	15 060	15 060	9 321	9 320
6. Kapitał z aktualizacji wyceny	(5 959)	(5 959)	(5 956)	(5 727)
7. Zysk/strata z lat ubiegłych i roku bieżącego, w tym:	7 780	5 173	(20 587)	3 946
- zysk/strata z lat ubiegłych	3 764	3 764	2 216	2 288
- zysk/strata okresu bieżącego	4 016	1 409	(22 803)	1 658
A2. Kapitał własny przypadający na udziały niekontrolujące	2 702	2 680	2 777	2 691
B. Zobowiązania długoterminowe	43 898	41 082	37 096	58 780
1. Długoterminowe rezerwy	14 714	14 906	14 906	16 528
2. Zobowiązania z tytułu odroczonego podatku dochodowego	24 484	20 505	14 907	25 782
3. Długoterminowe kredyty bankowe i pożyczki	726	1 133	1 780	11 773
4. Pozostałe długoterminowe zobowiązania finansowe	3 958	4 521	5 484	4 677
5. Długoterminowe zobowiązania	-	-	-	-
6. Długoterminowe rozliczenia międzyokresowe	16	17	19	20
C. Zobowiązania krótkoterminowe	289 767	266 225	278 746	269 710
1. Krótkoterminowe rezerwy	27 445	24 934	26 664	30 730
2. Krótkoterminowe kredyty bankowe i pożyczki, w tym:	44 488	38 195	33 125	13 378
- Krótkoterminowa część długoterminowych kredytów bankowych i pożyczek	11 439	11 862	12 731	2 940
3. Pozostałe krótkoterminowe zobowiązania finansowe	4 052	4 536	4 226	3 474
4. Krótkoterminowe zobowiązania, w tym:	188 947	168 831	192 739	195 064
- z tytułu dostaw i usług	135 631	110 715	147 810	123 248
- pozostałe zobowiązania	53 316	58 116	44 929	71 816
5. Krótkoterminowe rozliczenia międzyokresowe	24 309	27 843	20 318	25 356
6. Zobowiązania z tytułu podatku dochodowego	526	1 886	1 674	1 708
D. Zobowiązania dotyczące aktywów (grup aktywów) klasyfikowanych jako przeznaczone do sprzedaży	8 947	-	-	-
Kapitał własny i zobowiązania razem	579 247	541 313	548 572	585 894

Grupa Kapitałowa Mostostal Zabrze
 Śródroczne Skrócone Skonsolidowane Sprawozdanie Finansowe Grupy Kapitałowej
 rozszerzone o Śródroczne Skrócone Sprawozdanie Finansowe Emitenta
 za III kwartał 2017 roku

	30.09.2017 r.	30.06.2017 r.	31.12.2016 r.	30.09.2016 r.
Wartość księgową	233 933	231 326	229 953	254 713
Liczba akcji (szt.)	149 130 538	149 130 538	149 130 538	149 130 538
Wartość księgową na jedną akcję (w zł)	1,57	1,55	1,54	1,71
Rozwodniona liczba akcji (szt.)	149 130 538	149 130 538	149 130 538	149 130 538
Rozwodniona wartość księgową na jedną akcję (w zł)	1,57	1,55	1,54	1,71

2.1.2 Śródroczne skrócone skonsolidowane sprawozdanie z całkowitych dochodów

SKONSOLIDOWANY RACHUNEK ZYSKÓW I STRAT (wariant kalkulacyjny)	porównywalny			
	III kwartał 2017 r. od 01.07.2017 r. do 30.09.2017 r.	Za okres 9 m-cy zakończony 30 września 2017 roku	III kwartał 2016 r. od 01.07.2016 r. do 30.09.2016 r.	Za okres 9 m-cy zakończony 30 września 2016 roku
I. Przychody ze sprzedaży	185 379	523 298	190 358	559 564
II. Koszt sprzedanych produktów, towarów i materiałów	174 686	490 569	175 864	517 861
Zysk (strata) brutto ze sprzedaży	10 693	32 729	14 494	41 703
III. Koszty sprzedaży	2	9	5	17
IV. Koszty ogólnego zarządu	10 658	33 996	11 145	33 753
Zysk (strata) netto ze sprzedaży	33	(1 276)	3 344	7 933
V. Pozostałe przychody	7 010	17 275	3 273	16 768
VI. Pozostałe koszty	3 295	5 055	1 555	20 658
Zysk (strata) z działalności operacyjnej	3 748	10 944	5 062	4 043
VII. Przychody finansowe	449	958	538	2 650
VIII. Koszty finansowe	2 164	8 405	1 606	5 002
IX. Udział w zyskach (stratach) inwestycji wycenianych metodą praw własności	-	-	-	-
Zysk (strata) brutto	2 033	3 497	3 994	1 691
X. Podatek dochodowy	565	1 061	666	2 557
- Bieżący	345	1 461	(258)	3 430
- Odroczone	220	(400)	924	(873)
Zysk (strata) netto z działalności gospodarczej kontynuowanej	1 468	2 436	3 328	(866)
XI. Zysk (strata) na działalności zaniechanej	1 161	1 661	1 067	2 707
Zysk (strata) netto za rok obrotowy, w tym	2 629	4 097	4 395	1 841
- Zysk (strata) netto przypadający na udziały niekontrolujące	22	81	122	183
- Zysk (strata) netto przynależny akcjonariuszom jednostki dominującej	2 607	4 016	4 273	1 658

SKONSOLIDOWANE SPRAWOZDANIE Z CAŁKOWITYCH DOCHODÓW	porównywalny			
	III kwartał 2017 r. od 01.07.2017 r. do 30.09.2017 r.	Za okres 9 m-cy zakończony 30 września 2017 roku	III kwartał 2016 r. od 01.07.2016 r. do 30.09.2016 r.	Za okres 9 m-cy zakończony 30 września 2016 roku
I. Zysk netto	2 629	4 097	4 395	1 841
II. Inne całkowite dochody netto	-	-	-	-
a) podlegające przekwalifikowaniu do rachunku zysków i strat	-	-	-	-
b) nie podlegające przekwalifikowaniu do rachunku zysków i strat	-	-	-	-
III. Całkowite dochody netto ogółem, w tym	2 629	4 097	4 395	1 841
Przypisane udziałom niekontrolującym	22	81	122	183
Przypisane akcjonariuszom jednostki dominującej	2 607	4 016	4 273	1 658

<i>Średnia ważona liczba akcji (szt.)</i>	149 130 538	149 130 538
<i>Zysk (strata) na jedną akcję (w zł)</i>	0,03	0,01
<i>Zysk (strata) z działalności kontynuowanej na jedną akcję (w zł)</i>	0,02	-0,01
<i>Średnia ważona rozwodniona liczba akcji (szt.)</i>	149 130 538	149 130 538
<i>Rozwodniony zysk (strata) na jedną akcję (w zł)</i>	0,03	0,01
<i>Rozwodniony zysk (strata) z działalności kontynuowanej na jedną akcję (w zł)</i>	0,02	-0,01

2.1.3 Śródroczne skrócone skonsolidowane sprawozdanie z przepływów pieniężnych

SKONSOLIDOWANE SPRAWOZDANIE Z PRZEPŁYWÓW PIENIĘŻNYCH (metoda pośrednia)		III kwartał 2017 r. od 01.07.2017 r. do 30.09.2017 r.	Za okres 9 m-cy zakończony 30 września 2017 roku	III kwartał 2016 r. od 01.07.2016 r. do 30.09.2016 r.	Za okres 9 m-cy zakończony 30 września 2016 roku
A.	Przeplwy środków pieniężnych z działalności operacyjnej				
I.	Zysk (strata) netto	2 607	4 016	4 273	1 658
II.	Korekty razem	(5 348)	(12 991)	1 238	12 719
	1. Zysk (strata) przypadający na udziały niekontrolujące	22	81	122	183
	2. Udział w zyskach (stratach) inwestycji wycenianych metodą praw własności	-	-	-	-
	3. Amortyzacja	3 289	10 042	3 402	10 353
	4. Zyski (straty) z tytułu różnic kursowych	(58)	19	105	(249)
	5. Odsetki i udziały w zyskach (dywidendy)	448	1 373	187	592
	6. Zysk (strata) z działalności inwestycyjnej	(4 415)	(4 656)	519	(9 791)
	7. Zmiana stanu rezerw	2 867	1 137	(576)	20 189
	8. Zmiana stanu zapasów	(2 359)	(921)	(2 071)	(3 317)
	9. Zmiana stanu należności	(13 751)	19 392	13 640	19 033
	10. Zmiana stanu zobowiązań	29 100	4 816	11 488	21 115
	11. Zmiana stanu rozliczeń międzyokresowych	(20 988)	(45 569)	(27 457)	(46 907)
	12. Zmiana stanu aktywów i zobowiązań z tytułu podatku odroczonego	220	(400)	924	(873)
	13. Podatek bieżący	345	1 461	(258)	3 430
	14. Przepływy pieniężne z tytułu podatku dochodowego	161	797	935	(1 086)
	15. Inne korekty z działalności operacyjnej	(229)	(563)	278	47
	III. Przepływy pieniężne netto z działalności operacyjnej (I+II)	(2 741)	(8 975)	5 511	14 377
B.	Przeplwy środków pieniężnych z działalności inwestycyjnej				
I.	Wpływy	969	2 963	2 162	8 846
	1. Odsetki otrzymane	2	13	38	378
	2. Dywidendy otrzymane	-	-	31	38
	3. Wpływy ze sprzedaży aktywów finansowych	-	28	-	-
	4. Wpływy ze sprzedaży aktywów trwałych, wartości niematerialnych i nieruchomości inwestycyjnych	967	2 922	2 085	8 231
	5. Spłata udzielonych pożyczek	-	-	-	-
	6. Obligacje / jednostki uczestnictwa w funduszach	-	-	-	-
	7. Lokaty	-	-	-	-
	8. Pozostałe	-	-	8	199
II.	Wydatki	2 763	5 610	2 994	10 145
	1. Nabycie aktywów finansowych	-	-	-	4 630
	2. Nabycie rzeczowych aktywów trwałych, wartości niematerialnych i nieruchomości inwestycyjnych	2 763	5 610	2 994	5 515
	3. Udzielone pożyczki	-	-	-	-
	4. Lokaty	-	-	-	-
	5. Obligacje / jednostki uczestnictwa w funduszach	-	-	-	-
	6. Inne wydatki	-	-	-	-
	III. Środki pieniężne netto z działalności inwestycyjnej (I-II)	(1 794)	(2 647)	(832)	(1 299)
C.	Przeplwy środków pieniężnych z działalności finansowej				
I.	Wpływy	6 866	24 207	8 369	10 509
	1. Wpływy z emisji akcji zwykłych	-	-	-	-
	2. Wpływ z emisji dłużnych papierów wartościowych	-	-	-	-
	3. Otrzymane kredyty i pożyczki	6 866	24 179	8 369	10 509
	4. Inne wpływy finansowe	-	28	-	-
II.	Wydatki	2 460	18 587	2 140	19 334
	1. Dywidendy wypłacone	-	199	83	194
	2. Nabycie akcji własnych	-	-	-	-
	3. Spłata kredytów i pożyczek	980	13 845	804	15 329
	4. Spłata zobowiązań z tytułu leasingu finansowego	996	3 185	930	2 684
	5. Odsetki od kredytów, pożyczek, zobowiązań finansowych, dłużnych papierów	484	1 347	267	938
	6. Wykup instrumentów pochodnych	-	-	-	-
	7. Inne wydatki finansowe	-	11	56	189
	III. Przepływy pieniężne netto z działalności finansowej (I-II)	4 406	5 620	6 229	(8 825)
D.	Przeplwy pieniężne netto razem (A.III+/-B.III+/-C.III)	(129)	(6 002)	10 908	4 253
E.	Bilansowa zmiana stanu środków pieniężnych	(60)	(6 036)	10 803	4 502
	- zmiana stanu środków pieniężnych z tytułu różnic kursowych	69	(34)	(105)	249
F.	Środki pieniężne na początek okresu obrotowego	12 344	18 217	35 922	42 577
G.	Środki pieniężne na koniec okresu (F+/-D)	12 215	12 215	46 830	46 830
	- o ograniczonej możliwości dysponowania	-	-	-	-

Grupa Kapitałowa Mostostal Zabrze
 Śródroczne Skrócone Skonsolidowane Sprawozdanie Finansowe Grupy Kapitałowej
 rozszerzone o Śródroczne Skrócone Sprawozdanie Finansowe Emitenta
 za III kwartał 2017 roku

2.1.4 Śródroczne skrócone skonsolidowane sprawozdanie ze zmian w kapitale własnym

za okres 9 miesięcy zakończony 30 września 2016 roku

	Przypadający na akcjonariuszy jednostki dominującej										
	Kapitał podstawowy	Należne wpłaty na kapitał zakładowy (wielkość ujemna)	Akcje własne	Kapitał zapasowy	Kapitał rezerwowy	Kapitał z aktualizacji wyceny	Zysk/strata z lat ubiegłych	Zysk/strata z roku bieżącego	Razem	Udziały niekontrolujące	Kapitał własny ogółem
Saldo na dzień 01 stycznia 2016 roku	149 131	-	-	95 744	7 315	(5 727)	7 199	-	253 662	11 628	265 290
Zmiana w kapitale własnym w roku 2016	-	-	-	2 299	2 005	-	(4 911)	1 658	1 051	(8 937)	(7 886)
Zysk / strata za okres	-	-	-	-	-	-	-	1 658	1 658	183	1 841
Inne całkowite dochody netto	-	-	-	-	-	-	-	-	-	-	-
- zyski/straty aktuarialne	-	-	-	-	-	-	-	-	-	-	-
- podatek odroczoney dotyczący zysków/strat aktuarialnych	-	-	-	-	-	-	-	-	-	-	-
Całkowite dochody netto	-	-	-	-	-	-	-	1 658	1 658	183	1 841
Przeniesienie zysków na kapitał zapasowy	-	-	-	12 333	-	-	(12 333)	-	-	-	-
Przeniesienie zysków na kapitał rezerwowy	-	-	-	-	2 566	-	(2 566)	-	-	-	-
Pokrycie kapitałem zapasowym straty z lat ubiegłych	-	-	-	(9 759)	-	-	9 759	-	-	-	-
Korekta konsolidacyjna, w tym korekta przynależnych udziałów niekontrolującym części kapitałów	-	-	-	(275)	(61)	-	490	-	154	(9 120)	(8 966)
Wypłata dywidendy	-	-	-	-	-	-	(261)	-	(261)	-	(261)
Pozostałe zmiany	-	-	-	-	(500)	-	-	-	(500)	-	(500)
Stan na dzień 30 września 2016 roku	149 131	-	-	98 043	9 320	(5 727)	2 288	1 658	254 713	2 691	257 404

za okres 12 miesięcy zakończony 31 grudnia 2016 roku

	Przypadający										
	Kapitał podstawowy	Należne wpłaty na kapitał zakładowy (wielkość ujemna)	Akcje własne	Kapitał zapasowy	Kapitał rezerwowy	Kapitał z aktualizacji wyceny	Zysk/strata z lat ubiegłych	Zysk/strata z roku bieżącego	Razem	Udziały niekontrolujące	Kapitał własny ogółem
Saldo na dzień 01 stycznia 2016 roku	149 131	-	-	95 744	7 315	(5 727)	7 199	-	253 662	11 628	265 290
Zmiana w kapitale własnym w roku 2016	-	-	-	2 300	2 006	(229)	(4 983)	(22 803)	(23 709)	(8 851)	(32 560)
Zysk / strata za okres	-	-	-	-	-	-	-	(22 803)	(22 803)	202	(22 601)
Inne całkowite dochody netto	-	-	-	-	-	(157)	-	-	(157)	(4)	(161)
- zyski/straty aktuarialne	-	-	-	-	-	(194)	-	-	(194)	(5)	(199)
- podatek odroczoney dotyczący zysków/strat aktuarialnych	-	-	-	-	-	37	-	-	37	1	38
Całkowite dochody netto	-	-	-	-	-	(157)	-	(22 803)	(22 960)	198	(22 762)
Przeniesienie zysków na kapitał zapasowy	-	-	-	12 333	-	-	(12 333)	-	-	-	-
Przeniesienie zysków na kapitał rezerwowy	-	-	-	-	2 566	-	(2 566)	-	-	-	-
Pokrycie kapitałem zapasowym straty z lat ubiegłych	-	-	-	(9 759)	-	-	9 759	-	-	-	-
Korekta konsolidacyjna, w tym korekta przynależnych udziałów niekontrolującym części kapitałów	-	-	-	(274)	(60)	(72)	418	-	12	(9 049)	(9 037)
Wypłata dywidendy	-	-	-	-	-	-	(261)	-	(261)	-	(261)
Pozostałe zmiany	-	-	-	-	(500)	-	-	-	(500)	-	(500)
Stan na dzień 31 grudnia 2016 roku	149 131	-	-	98 044	9 321	(5 956)	2 216	(22 803)	229 953	2 777	232 730

za okres 6 miesięcy zakończony 30 czerwca 2017 roku

	Przypadający na akcjonariuszy jednostki dominującej										
	Kapitał podstawowy	Należne wpłaty na kapitał zakładowy (wielkość ujemna)	Akcje własne	Kapitał zapasowy	Kapitał rezerwowy	Kapitał z aktualizacji wyceny	Zysk/strata z lat ubiegłych	Zysk/strata z roku bieżącego	Razem	Udziały niekontrolujące	Kapitał własny ogółem
Saldo na dzień 01 stycznia 2017 roku	149 131	-	-	98 044	9 321	(5 956)	(20 587)	-	229 953	2 777	232 730
Zmiana w kapitale własnym w roku 2017	-	-	-	(30 123)	5 739	(3)	24 351	1 409	1 373	(97)	1 276
Zysk / strata za okres	-	-	-	-	-	-	-	1 409	1 409	59	1 468
Inne całkowite dochody netto	-	-	-	-	-	-	-	-	-	-	-
- zyski/straty aktuarialne	-	-	-	-	-	-	-	-	-	-	-
- podatek odroczoney dotyczący zysków/strat aktuarialnych	-	-	-	-	-	-	-	-	-	-	-
Całkowite dochody netto	-	-	-	-	-	-	-	1 409	1 409	59	1 468
Przeniesienie zysków na kapitał zapasowy	-	-	-	173	-	-	(173)	-	-	-	-
Przeniesienie zysków na kapitał rezerwowy	-	-	-	-	5 846	-	(5 846)	-	-	-	-
Pokrycie kapitałem zapasowym straty z lat ubiegłych	-	-	-	(30 336)	-	-	30 336	-	-	-	-
Korekta konsolidacyjna, w tym korekta przynależnych udziałów niekontrolującym części kapitałów	-	-	-	40	(107)	(3)	233	-	163	(156)	7
Wypłata dywidendy	-	-	-	-	-	-	(199)	-	(199)	-	(199)
Pozostałe zmiany	-	-	-	-	-	-	-	-	-	-	-
Stan na dzień 30 czerwiec 2017 roku	149 131	-	-	67 921	15 060	(5 959)	3 764	1 409	231 326	2 680	234 006

Grupa Kapitałowa Mostostal Zabrze
 Śródroczne Skrócone Skonsolidowane Sprawozdanie Finansowe Grupy Kapitałowej
 rozszerzone o Śródroczne Skrócone Sprawozdanie Finansowe Emitenta
 za III kwartał 2017 roku

za okres 9 miesięcy zakończony 30 września 2017 roku

	Przypadający na akcjonariuszy jednostki dominującej										
	Kapitał podstawowy	Należne wpłaty na kapitał zakładowy (wielkość ujemna)	Akcje własne	Kapitał zapasowy	Kapitał rezerwowy	Kapitał z aktualizacji wyceny	Zysk/strata z lat ubiegłych	Zysk/strata z roku bieżącego	Razem	Udziały niekontrolujące	Kapitał własny ogółem
Saldo na dzień 01 stycznia 2017 roku	149 131	-	-	98 044	9 321	(5 956)	(20 587)	-	229 953	2 777	232 730
Zmiana w kapitale własnym w roku 2017	-	-	-	(30 123)	5 739	(3)	24 351	4 016	3 980	(75)	3 905
Zysk / strata za okres	-	-	-	-	-	-	-	4 016	4 016	81	4 097
Inne całkowite dochody netto	-	-	-	-	-	-	-	-	-	-	-
- zyski/straty aktuarialne	-	-	-	-	-	-	-	-	-	-	-
- podatek odroczoney dotyczący zysków/strat aktuarialnych	-	-	-	-	-	-	-	-	-	-	-
Całkowite dochody netto	-	-	-	-	-	-	-	4 016	4 016	81	4 097
Przeniesienie zysków na kapitał zapasowy	-	-	-	173	-	-	(173)	-	-	-	-
Przeniesienie zysków na kapitał rezerwowy	-	-	-	-	5 846	-	(5 846)	-	-	-	-
Pokrycie kapitałem zapasowym straty z lat ubiegłych	-	-	-	(30 336)	-	-	30 336	-	-	-	-
Korekta konsolidacyjna, w tym korekta przynależnych udziałów niekontrolującym części kapitałów	-	-	-	40	(107)	(3)	233	-	163	(156)	7
Wypłata dywidendy	-	-	-	-	-	-	(199)	-	(199)	-	(199)
Pozostałe zmiany	-	-	-	-	-	-	-	-	-	-	-
Stan na dzień 30 września 2017 roku	149 131	-	-	67 921	15 060	(5 959)	3 764	4 016	233 933	2 702	236 635

2.1.5 Skonsolidowane pozycje pozabilansowe

Skonsolidowane pozycje pozabilansowe

	30.09.2017 r.	30.06.2017 r.	31.12.2016 r.	30.09.2016 r.
1. Należności warunkowe (z tytułu)	39 064	37 901	50 592	49 591
- otrzymanych gwarancji i poręczeń	34 977	36 067	48 758	47 757
- wekslowe	4 087	1 834	1 834	1 834
- należności warunkowe	-	-	-	-
2. Zobowiązania warunkowe (z tytułu)	220 491	234 502	210 403	243 253
- udzielonych poręczeń i gwarancji	217 854	231 824	201 238	233 867
- wekslowe	2 637	2 678	9 165	9 386
- akredytywa	-	-	-	-
Skonsolidowane pozycje pozabilansowe razem	(181 427)	(196 601)	(159 811)	(193 662)

2.2 Emitent

2.2.1 Śródroczne skrócone sprawozdanie z sytuacji finansowej

	30.09.2017 r.	30.06.2017 r.	31.12.2016 r.	30.09.2016 r.
AKTYWA				
A. Aktywa trwałe (długoterminowe)	155 275	152 470	150 553	131 532
1. Rzeczowe aktywa trwałe	7 158	6 786	13 558	13 153
2. Nieruchomości inwestycyjne	64 726	65 214	66 213	43 274
3. Wartość firmy	-	-	-	-
4. Wartości niematerialne	967	994	950	990
5. Długoterminowe aktywa finansowe	69 667	69 667	62 889	62 889
6. Aktywa z tytułu odroczonego podatku dochodowego	12 757	9 809	6 943	11 226
7. Długoterminowe należności	-	-	-	-
8. Długoterminowe rozliczenia międzyokresowe	-	-	-	-
B. Aktywa obrotowe (krótkoterminowe)	178 918	141 349	170 512	158 003
1. Zapasy	1 213	692	376	392
2. Krótkoterminowe należności, w tym:	137 481	113 129	148 616	92 457
- z tytułu dostaw i usług	109 365	84 688	120 960	69 708
- pozostałe należności	28 116	28 441	27 656	22 749
3. Krótkoterminowe rozliczenia międzyokresowe	36 224	23 425	9 382	47 748
4. Należności z tytułu podatku dochodowego	127	101	1 797	164
5. Krótkoterminowe aktywa finansowe	1 265	2 309	3 759	8 791
6. Środki pieniężne i ich ekwiwalenty	2 608	1 693	6 582	8 451
C. Aktywa (grupy aktywów) sklasyfikowane jako przeznaczone do sprzedaży	17 024	17 024	16 706	42 771
Aktywa razem	351 217	310 843	337 771	332 306
KAPITAŁ WŁASNY I ZOBOWIĄZANIA				
A. Kapitał własny	145 284	147 828	140 969	171 116
1. Kapitał podstawowy	149 131	149 131	149 131	149 131
2. Należne wpłaty na kapitał zakładowy (wielkość ujemna)	-	-	-	-
3. Akcje własne (wielkość ujemna)	-	-	-	-
4. Kapitał zapasowy	-	-	30 336	30 336
5. Kapitał rezerwowy	-	-	-	-
6. Kapitał z aktualizacji wyceny	(830)	(830)	(830)	(631)
7. Zysk/strata z lat ubiegłych i roku bieżącego, w tym:	(3 017)	(473)	(37 668)	(7 720)
- zysk/strata z lat ubiegłych	(7 332)	(7 332)	-	-
- zysk/strata okresu bieżącego	4 315	6 859	(37 668)	(7 720)
B. Zobowiązania długoterminowe	10 537	9 051	7 653	24 643
1. Długoterminowe rezerwy	1 943	1 943	1 943	2 142
2. Zobowiązania z tytułu odroczonego podatku dochodowego	7 808	5 832	3 868	10 797
3. Długoterminowe kredyty bankowe i pożyczki	450	858	1 412	11 317
4. Pozostałe długoterminowe zobowiązania finansowe	336	418	430	387
5. Długoterminowe zobowiązania	-	-	-	-
6. Długoterminowe rozliczenia międzyokresowe	-	-	-	-
C. Zobowiązania krótkoterminowe	195 396	153 964	189 149	136 547
1. Krótkoterminowe rezerwy	17 459	18 354	16 530	19 265
2. Krótkoterminowe kredyty bankowe i pożyczki, w tym:	24 049	20 038	21 298	7 500
- Krótkoterminowa część długoterminowych kredytów bankowych i pożyczek	11 339	11 703	12 598	2 868
3. Pozostałe krótkoterminowe zobowiązania finansowe	6 441	3 500	6 877	805
4. Krótkoterminowe zobowiązania, w tym:	137 520	100 902	136 149	107 644
- z tytułu dostaw i usług	114 522	70 021	110 076	67 055
- pozostałe zobowiązania	22 998	30 881	26 073	40 589
5. Krótkoterminowe rozliczenia międzyokresowe	9 668	10 488	8 261	1 333
6. Zobowiązania z tytułu podatku dochodowego	259	682	34	-
D. Zobowiązania dotyczące aktywów (grup aktywów) klasyfikowanych jako przeznaczone do sprzedaży	-	-	-	-
Kapitał własny i zobowiązania razem	351 217	310 843	337 771	332 306

Grupa Kapitałowa Mostostal Zabrze
 Śródroczne Skrócone Skonsolidowane Sprawozdanie Finansowe Grupy Kapitałowej
 rozszerzone o Śródroczne Skrócone Sprawozdanie Finansowe Emitenta
 za III kwartał 2017 roku

	30.09.2017 r.	30.06.2017 r.	31.12.2016 r.	30.09.2016 r.
Wartość księgową	145 284	147 828	140 969	171 116
Liczba akcji (szt)	149 130 538	149 130 538	149 130 538	149 130 538
Wartość księgową na jedną akcję (w zł)	0,97	0,99	0,95	1,15
Rozwodniona liczba akcji (szt)	149 130 538	149 130 538	149 130 538	149 130 538
Rozwodniona wartość księgową na jedną akcję (w zł)	0,97	0,99	0,95	1,15

2.2.2 Śródroczne skrócone sprawozdanie z całkowitych dochodów

RACHUNEK ZYSKÓW I STRAT (wariant kalkulacyjny)	III kwartał 2017 r. od 01.07.2017 r. do 30.09.2017 r.	Za okres 9 m-cy zakończony 30 września 2017 roku	III kwartał 2016 r. od 01.07.2016 r. do 30.09.2016 r.	Za okres 9 m-cy zakończony 30 września 2016 roku
	I. Przychody ze sprzedaży	105 380	279 517	77 711
II. Koszt sprzedanych produktów, towarów i materiałów	100 131	264 849	72 318	196 337
Zysk (strata) brutto ze sprzedaży	5 249	14 668	5 393	14 728
III. Koszty sprzedaży	-	-	-	-
IV. Koszty ogólnego zarządu	5 486	16 749	5 116	15 212
Zysk (strata) netto ze sprzedaży	(237)	(2 081)	277	(484)
V. Pozostałe przychody	178	5 825	418	5 895
VI. Pozostałe koszty	2 279	2 822	226	15 799
Zysk (strata) z działalności operacyjnej	(2 338)	922	469	(10 388)
VII. Przychody finansowe	6	9 513	(826)	5 819
VIII. Koszty finansowe	992	7 176	450	2 415
Zysk (strata) brutto	(3 324)	3 259	(807)	(6 984)
IX. Podatek dochodowy	(780)	(1 056)	(130)	736
- Bieżący	191	818	44	736
- Odroczone	(971)	(1 874)	(174)	-
Zysk (strata) netto z działalności gospodarczej kontynuowanej	(2 544)	4 315	(677)	(7 720)
X. Zysk (Strata) na działalności zaniechanej	-	-	-	-
XI. Zysk (strata) netto za rok obrotowy	(2 544)	4 315	(677)	(7 720)

SPRAWOZDANIE Z CAŁKOWITYCH DOCHODÓW	III kwartał 2017 r. od 01.07.2017 r. do 30.09.2017 r.	Za okres 9 m-cy zakończony 30 września 2017 roku	III kwartał 2016 r. od 01.07.2016 r. do 30.09.2016 r.	Za okres 9 m-cy zakończony 30 września 2016 roku
	I. Zysk netto	(2 544)	4 315	(677)
II. Inne całkowite dochody netto	-	-	-	-
a) podlegające przekwalifikowaniu do rachunku zysków i strat	-	-	-	-
b) nie podlegające przekwalifikowaniu do rachunku zysków i strat	-	-	-	-
III. Całkowite dochody netto ogółem	(2 544)	4 315	(677)	(7 720)

<i>Średnia ważona liczba akcji (szt)</i>	149 130 538	149 130 538
<i>Zysk (strata) na jedną akcję (w zł)</i>	0,03	-0,05
<i>Zysk (strata) z działalności kontynuowanej na jedną akcję (w zł)</i>	0,03	-0,05
<i>Średnia ważona rozwodniona liczba akcji (szt)</i>	149 130 538	149 130 538
<i>Rozwodniony zysk (strata) na jedną akcję (w zł)</i>	0,03	-0,05
<i>Rozwodniony zysk (strata) z działalności kontynuowanej na jedną akcję (w zł)</i>	0,03	-0,05

2.2.3 Śródroczne skrócone sprawozdanie z przepływów pieniężnych

JEDNOSTKOWE SPRAWOZDANIE Z PRZEPLÝWÓW PIENIĘŻNYCH (metoda pośrednia)		III kwartał 2017 r. od 01.07.2017 r. do 30.09.2017 r.	Za okres 9 m-cy zakończony 30 września 2017 roku	III kwartał 2016 r. od 01.07.2016 r. do 30.09.2016 r.	Za okres 9 m-cy zakończony 30 września 2016 roku
A.	Przepływy środków pieniężnych z działalności operacyjnej				
I.	Zysk (strata) netto	(2 544)	4 315	(677)	(7 720)
II.	Korekty razem	(2 428)	(14 092)	(22 098)	(1 886)
	1. Amortyzacja	957	3 080	1 304	4 122
	2. Zyski (straty) z tytułu różnic kursowych	-	(5)	34	(18)
	3. Odsetki i udziały w zyskach (dywidendy)	264	(8 730)	68	(4 683)
	4. Zysk (strata) z działalności inwestycyjnej	536	3 869	750	(5 118)
	5. Zmiana stanu rezerw	(895)	929	(6 050)	14 746
	6. Zmiana stanu zapasów	(521)	(837)	351	(78)
	7. Zmiana stanu należności	(25 072)	8 957	(33 296)	(8 379)
	8. Zmiana stanu zobowiązań	37 117	1 455	25 352	34 229
	9. Zmiana stanu rozliczeń międzyokresowych	(13 619)	(25 435)	(10 229)	(36 926)
	10. Zmiana stanu aktywów i zobowiązań z tytułu podatku odroczonego	(971)	(1 874)	(174)	-
	11. Podatek bieżący	191	818	44	736
	12. Przepływy pieniężne z tytułu podatku dochodowego	(666)	1 055	(308)	(736)
	13. Inne korekty z działalności operacyjnej	251	2 626	56	219
	Przeplýwy pieniężne netto z działalności operacyjnej (I+II)	(4 972)	(9 777)	(22 775)	(9 606)
B.	Przepływy środków pieniężnych z działalności inwestycyjnej				
I.	Wpływy	1 532	5 146	12 339	42 191
	1. Odsetki otrzymane	-	-	7	242
	2. Dywidendy otrzymane	-	1 074	3 311	3 311
	3. Wpływy ze sprzedaży aktywów finansowych	-	-	-	-
	4. Wpływy ze sprzedaży aktywów trwałych, wartości niematerialnych i nieruchomości inwestycyjnych	894	2 761	1 952	8 000
	5. Spłata udzielonych pożyczek	638	1 311	7 069	30 638
	6. Lokaty	-	-	-	-
	7. Pozostałe	-	-	-	-
II.	Wydatki	1 816	3 779	350	36 999
	1. Nabycie aktywów finansowych	-	-	-	4 630
	2. Nabycie rzeczowych aktywów trwałych, wartości niematerialnych i nieruchomości inwestycyjnych	1 816	2 779	350	1 627
	3. Udzielone pożyczki	-	1 000	-	30 742
	4. Lokaty	-	-	-	-
	5. Inne wydatki	-	-	-	-
	Środki pieniężne netto z działalności inwestycyjnej (I-II)	(284)	1 367	11 989	5 192
C.	Przepływy środków pieniężnych z działalności finansowej				
I.	Wpływy	7 374	13 780	4 632	5 748
	1. Wpływy z emisji akcji zwykłych	-	-	-	-
	2. Wpływ z emisji dłużnych papierów wartościowych	-	-	-	-
	3. Otrzymane kredyty i pożyczki	4 374	8 780	4 632	5 748
	4. Inne wpływy	3 000	5 000	-	-
II.	Wydatki	1 213	9 334	1 082	4 338
	1. Dywidendy wypłacone	-	-	-	-
	2. Nabycie akcji własnych	-	-	-	-
	3. Spłata kredytów i pożyczek	782	6 952	717	3 267
	4. Spłata zobowiązań z tytułu leasingu finansowego	207	703	206	587
	5. Odsetki od kredytów, pożyczek, zobowiązań finansowych, dłużnych papierów	224	679	159	484
	6. Wykup instrumentów pochodnych	-	-	-	-
	7. Inne wydatki finansowe	-	1 000	-	-
	Przeplýwy pieniężne netto z działalności finansowej (I-II)	6 161	4 446	3 550	1 410
D.	Przeplýwy pieniężne netto razem (A.III+/-B.III+/-C.III)	905	(3 964)	(7 236)	(3 004)
E.	Bilansowa zmiana stanu środków pieniężnych	915	(3 974)	(7 270)	(2 986)
	- zmiana stanu środków pieniężnych z tytułu różnic kursowych	10	(10)	(34)	18
F.	Środki pieniężne na początek okresu	1 692	6 561	15 685	11 453
G.	Środki pieniężne na koniec okresu (F+/-D), w tym	2 597	2 597	8 449	8 449
	- o ograniczonej możliwości dysponowania	-	-	-	-

2.2.4 Śródroczne skrócone sprawozdanie ze zmian w kapitale własnym

za okres 9 miesięcy zakończony 30 września 2016 roku

	Zmiana stanu kapitału własnego								Razem
	Kapitał podstawowy	Należne wpłaty na kapitał zakładowy (wielkość ujemna)	Akcje własne	Kapitał zapasowy	Kapitał rezerwowy	Kapitał z aktualizacji wyceny	Zysk/strata z lat ubiegłych	Zysk/strata z roku bieżącego	
Saldo na dzień 01 stycznia 2016 roku	149 131	-	-	24 354	-	(631)	6 482	-	179 336
Zmiana w kapitale własnym w roku 2016	-	-	-	5 982	-	-	(6 482)	(7 720)	(8 220)
Zysk / strata za okres	-	-	-	-	-	-	-	(7 720)	(7 720)
Inne całkowite dochody netto	-	-	-	-	-	-	-	-	-
- zyski/straty aktuarialne	-	-	-	-	-	-	-	-	-
Całkowite dochody netto	-	-	-	-	-	-	-	(7 720)	(7 720)
Przeniesienie zysków na kapitał zapasowy	-	-	-	10 766	-	-	(10 766)	-	-
Przeniesienie zysków na kapitał rezerwowy	-	-	-	-	500	-	(500)	-	-
Pokrycie kapitałem zapasowym straty z lat ubiegłych	-	-	-	(4 784)	-	-	4 784	-	-
Wypłata dywidendy	-	-	-	-	-	-	-	-	-
Pozostałe zmiany	-	-	-	-	(500)	-	-	-	(500)
Stan na dzień 30 września 2016 roku	149 131	-	-	30 336	-	(631)	-	(7 720)	171 116

za okres 12 miesięcy zakończony 31 grudnia 2016 roku

	Zmiana stanu kapitału własnego								Razem
	Kapitał podstawowy	Należne wpłaty na kapitał zakładowy (wielkość ujemna)	Akcje własne	Kapitał zapasowy	Kapitał rezerwowy	Kapitał z aktualizacji wyceny	Zysk/strata z lat ubiegłych	Zysk/strata z roku bieżącego	
Saldo na dzień 01 stycznia 2016 roku	149 131	-	-	24 354	-	(631)	6 482	-	179 336
Zmiana w kapitale własnym w roku 2016	-	-	-	5 982	-	(199)	(6 482)	(37 668)	(38 367)
Zysk / strata za okres	-	-	-	-	-	-	-	(37 668)	(37 668)
Inne całkowite dochody netto	-	-	-	-	-	(199)	-	-	(199)
- zyski/straty aktuarialne	-	-	-	-	-	(199)	-	-	(199)
Całkowite dochody netto	-	-	-	-	-	(199)	-	(37 668)	(37 867)
Przeniesienie zysków na kapitał zapasowy	-	-	-	10 766	-	-	(10 766)	-	-
Przeniesienie zysków na kapitał rezerwowy	-	-	-	-	500	-	(500)	-	-
Pokrycie kapitałem zapasowym straty z lat ubiegłych	-	-	-	(4 784)	-	-	4 784	-	-
Wypłata dywidendy	-	-	-	-	-	-	-	-	-
Pozostałe zmiany	-	-	-	-	(500)	-	-	-	(500)
Stan na dzień 31 grudnia 2016 roku	149 131	-	-	30 336	-	(830)	-	(37 668)	140 969

za okres 6 miesięcy zakończony 30 czerwca 2017 roku

	Zmiana stanu kapitału własnego								Razem
	Kapitał podstawowy	Należne wpłaty na kapitał zakładowy (wielkość ujemna)	Akcje własne	Kapitał zapasowy	Kapitał rezerwowy	Kapitał z aktualizacji wyceny	Zysk/strata z lat ubiegłych	Zysk/strata z roku bieżącego	
Saldo na dzień 01 stycznia 2017 roku	149 131	-	-	30 336	-	(830)	(37 668)	-	140 969
Zmiana w kapitale własnym w roku 2017	-	-	-	(30 336)	-	-	30 336	6 859	6 859
Zysk / strata za okres	-	-	-	-	-	-	-	6 859	6 859
Inne całkowite dochody netto	-	-	-	-	-	-	-	-	-
- zyski/straty aktuarialne	-	-	-	-	-	-	-	-	-
Całkowite dochody netto	-	-	-	-	-	-	-	6 859	6 859
Przeniesienie zysków na kapitał zapasowy	-	-	-	-	-	-	-	-	-
Przeniesienie zysków na kapitał rezerwowy	-	-	-	-	-	-	-	-	-
Pokrycie kapitałem zapasowym straty z lat ubiegłych	-	-	-	(30 336)	-	-	30 336	-	-
Wypłata dywidendy	-	-	-	-	-	-	-	-	-
Pozostałe zmiany	-	-	-	-	-	-	-	-	-
Stan na dzień 30 czerwca 2017 roku	149 131	-	-	-	-	(830)	(7 332)	6 859	147 828

Grupa Kapitałowa Mostostal Zabrze
 Śródroczne Skrócone Skonsolidowane Sprawozdanie Finansowe Grupy Kapitałowej
 rozszerzone o Śródroczne Skrócone Sprawozdanie Finansowe Emitenta
 za III kwartał 2017 roku

za okres 9 miesięcy zakończony 30 września 2017 roku

	Zmiana stanu kapitału własnego								Razem
	Kapitał podstawowy	Należne wpłaty na kapitał zakładowy (wielkość ujemna)	Akcje własne	Kapitał zapasowy	Kapitał rezerwowy	Kapitał z aktualizacji wyceny	Zysk/ strata z lat ubiegłych	Zysk/ strata z roku bieżącego	
Saldo na dzień 01 stycznia 2017 roku	149 131	-	-	30 336	-	(830)	(37 668)	-	140 969
Zmiana w kapitale własnym w roku 2017	-	-	-	(30 336)	-	-	30 336	4 315	4 315
Zysk / strata za okres	-	-	-	-	-	-	-	4 315	4 315
Inne całkowite dochody netto	-	-	-	-	-	-	-	-	-
- zyski/straty aktuarialne	-	-	-	-	-	-	-	-	-
Całkowite dochody netto	-	-	-	-	-	-	-	4 315	4 315
Przeniesienie zysków na kapitał zapasowy	-	-	-	-	-	-	-	-	-
Przeniesienie zysków na kapitał rezerwowy	-	-	-	-	-	-	-	-	-
Pokrycie kapitałem zapasowym straty z lat ubiegłych	-	-	-	(30 336)	-	-	30 336	-	-
Wypłata dywidendy	-	-	-	-	-	-	-	-	-
Pozostałe zmiany	-	-	-	-	-	-	-	-	-
Stan na dzień 30 września 2017 roku	149 131	-	-	-	-	(830)	(7 332)	4 315	145 284

2.2.5 Pozycje pozabilansowe

Jednostkowe pozycje pozabilansowe	30.09.2017 r.	30.06.2017 r.	31.12.2016 r.	30.09.2016 r.
1. Należności warunkowe	39 503	38 223	50 431	49 136
1.1. Od jednostek jednostek zależnych Grupy Kapitałowej MZ (z tytułu)	2 056	2 056	1 911	1 833
- otrzymanych gwarancji i poręczeń	-	-	-	-
- wekslowe	2 056	2 056	1 911	1 833
1.2. Od pozostałych jednostek (z tytułu)	37 447	36 167	48 520	47 303
- otrzymanych gwarancji i poręczeń	33 554	34 553	46 906	45 689
- wekslowe	3 893	1 614	1 614	1 614
- inne należności warunkowe	-	-	-	-
2. Zobowiązania warunkowe (z tytułu)	155 632	153 387	143 585	172 105
2.1. gwarancji wystawionych na zlecenie Emitenta	149 781	146 820	128 397	156 667
w tym za zobowiązania jednostek zależnych Grupy Kapitałowej MZ	30 032	27 128	21 933	24 285
2.2. udzielonych poręczeń	5 337	6 051	8 089	8 339
w tym za zobowiązania jednostek zależnych Grupy Kapitałowej MZ	5 337	6 051	8 089	8 339
2.3. wekslowe	514	516	7 099	7 099
2.4. akredytywy	-	-	-	-
Pozycje pozabilansowe razem	(116 129)	(115 164)	(93 154)	(122 969)

3 Informacja dodatkowa dotycząca Grupy Kapitałowej oraz Emitenta

3.1 Wprowadzenie do sprawozdania finansowego

3.1.1 Podstawowe informacje o Grupie Kapitałowej Mostostal Zabrze

Emitent:	MOSTOSTAL ZABRZE Spółka Akcyjna
Siedziba:	41-800 Zabrze, ul. Wolności 191
Numer telefonu:	(+48 32) 373 44 44
Numer telefaksu:	(+48 32) 271 50 47
e-mail:	post@mz.pl
Adres internetowy:	www.mostostal.zabrze.pl

MOSTOSTAL ZABRZE S.A. jest Spółką Akcyjną utworzoną i działającą w oparciu o przepisy Kodeksu Spółek Handlowych. Emitent został zarejestrowany w dniu 30 października 1992 r. w Sądzie Rejestrowym w Katowicach pod numerem RHB 8652, natomiast w dniu 04 października 2001 r. Sąd Rejonowy w Gliwicach, X Wydział Gospodarczy Krajowego Rejestru Sądowego dokonał rejestracji Spółki w Krajowym Rejestrze Przedsiębiorców pod numerem KRS:0000049844. Ponadto, od dnia 5 października 1994 r. Spółka jest notowana na rynku regulowanym prowadzonym przez Giełdę Papierów Wartościowych (GPW) w Warszawie.

Podstawowym zakresem działalności gospodarczej Emitenta i Spółek Grupy Kapitałowej, według Polskiej Klasyfikacji Działalności (PKD), jest:

- „pozostałe specjalistyczne roboty budowlane gdzie indziej niesklasyfikowane” (dział 43.99Z).

Grupa MOSTOSTAL ZABRZE oferuje specjalistyczne roboty w następujących dziedzinach:

- Budownictwo

- a) *przemysłowe* – wykonawstwo kompletnych obiektów, urządzeń i instalacji przemysłowych, ciągów technologicznych oraz ich modernizacja (głównie: hutnictwo, energetyka, ochrona środowiska, chemia i petrochemia, przemysł maszynowy, wydobywczy, motoryzacyjny i spożywczy),
- b) *ogólne* – wznoszenie kompletnych obiektów i budynków:
 - obiekty użyteczności publicznej,
 - budynki biurowe,
 - budynki i centra handlowo – usługowe,
 - budynki mieszkalne,
- c) *inżynierskie* - budowa mostów, wiaduktów, kładek,
- d) *obiekty ochrony środowiska* – oczyszczalnie ścieków, sieci wodno – kanalizacyjne, zakłady utylizacji odpadów,
- e) *specjalistyczne* – budowa masztów i wież, kolei linowych oraz wyciągów narciarskich,
- f) *drogownictwo*.

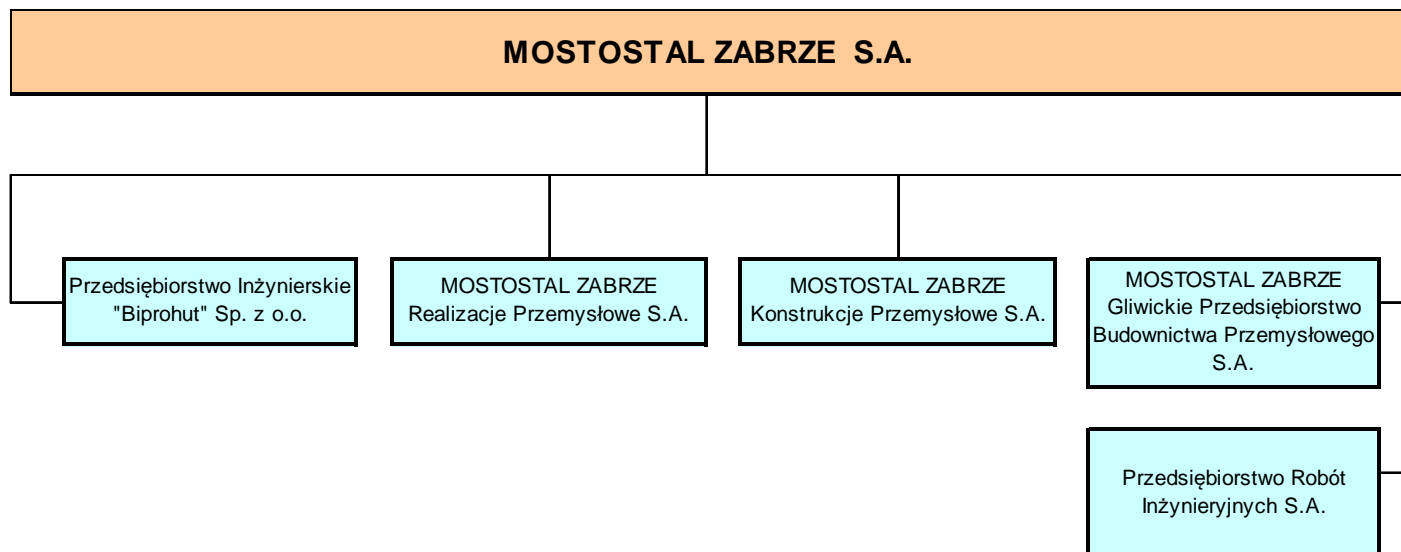
- Produkcja

- konstrukcji stalowych, budowlanych i maszynowych, a także na potrzeby taboru kolejowego,
- konstrukcji podporowych kolei linowych oraz wyciągów narciarskich.

- Pozostałe

- usługi projektowe,
- cynkowanie konstrukcji stalowych,
- usługi transportowo-dźwigowe,
- szkolenie, weryfikacja i rozszerzanie uprawnień spawaczy.

Na dzień sporządzenia niniejszego raportu schemat organizacyjny Grupy Kapitałowej Emitenta przedstawia się następująco:



Pełen opis organizacji Grupy Kapitałowej Emitenta wraz ze wskazaniem jednostek podlegających konsolidacji znajduje się w pkt. 3.15.

Na dzień 01 stycznia 2017 r. w skład Zarządu Emitenta wchodził:

Prezes Zarządu	-	Aleksander Balcer,
Wiceprezes Zarządu	-	Dariusz Pietyszuk,
Wiceprezes Zarządu	-	Jarosław Pietrzyk.

W dniu 21 czerwca 2017 r. Rada Nadzorcza Emitenta dokonała wyboru Zarządu Spółki na nową, trzyletnią kadencję kończącą się z dniem odbycia Zwyczajnego Walnego Zgromadzenia zatwierdzającego sprawozdanie finansowe Spółki za rok obrotowy 2019. W skład nowego Zarządu powołano dwóch Wiceprezesów: Pana Dariusza Pietyszuka (Pietyszuk) oraz Pana Jarosława Pietrzyka (Pietrzyk). W dniu 22 września 2017 r. Rada Nadzorcza powierzyła funkcję Prezesa Zarządu Panu Dariuszowi Pietyszukowi.

Na dzień sporządzenia niniejszego sprawozdania skład Zarządu przedstawia się następująco:

Prezes Zarządu	-	Dariusz Pietyszuk,
Wiceprezes Zarządu	-	Jarosław Pietrzyk.

Na dzień 01 stycznia 2017 r. skład Rady Nadzorczej przedstawiał się następująco:

Przewodniczący Rady Nadzorczej	-	Krzysztof Jędrzejewski,
Wiceprzewodniczący Rady Nadzorczej	-	Michał Rogatko,
Członek Rady Nadzorczej	-	Norbert Palimąka,
Członek Rady Nadzorczej	-	Daniel Lewczuk,
Członek Rady Nadzorczej	-	Radosław Gasza.

W dniu 21 czerwca 2017 r. Zwyczajne Walne Zgromadzenie Emitenta odwołało ze składu Rady Nadzorczej Pana Radosława Gaszę (Gasza) i Pana Norberta Palimąkę (Palimąka) oraz powołało w skład Rady Nadzorczej, na wspólną, 3 (trzy) - letnią kadencję, która kończy się z dniem odbycia Zwyczajnego Walnego Zgromadzenia Spółki zatwierdzającego sprawozdanie finansowe Emitenta za rok 2017, Pana Marka Kaczyńskiego (Kaczyński) i Pana Witolda Grabysza (Grabysz).

Tym samym, na dzień sporządzenia niniejszego sprawozdania skład Rady Nadzorczej przedstawia się następująco:

Przewodniczący Rady Nadzorczej	-	Krzysztof Jędrzejewski,
Wiceprzewodniczący Rady Nadzorczej	-	Michał Rogatko,
Członek Rady Nadzorczej	-	Witold Grabysz,
Członek Rady Nadzorczej	-	Marek Kaczyński,
Członek Rady Nadzorczej	-	Daniel Lewczuk.

3.1.2 Stwierdzenie, czy sprawozdanie finansowe dotyczy pojedynczej jednostki gospodarczej, czy grupy kapitałowej.

Prezentowane sprawozdanie jest śródrocznym skróconym skonsolidowanym sprawozdaniem Grupy Kapitałowej, rozszerzonym o śródroczne skrócone sprawozdanie Emitenta.

3.1.3 Wskazanie czasu trwania działalności Emitenta i spółek Grupy Kapitałowej.

Czas trwania Emitenta i spółek Grupy Kapitałowej jest nieoznaczony.

3.1.4 Wskazanie, czy sprawozdanie finansowe zostało sporządzone przy założeniu kontynuowania działalności gospodarczej przez Spółki Grupy Kapitałowej oraz Emitenta w dającej się przewidzieć w przyszłości oraz czy istnieją okoliczności wskazujące na zagrożenia kontynuowania działalności.

Skonsolidowane sprawozdanie finansowe zostało sporządzone przy założeniu kontynuacji działalności gospodarczej Emitenta oraz Spółek wchodzących w skład Grupy Kapitałowej. Zarząd Emitenta wraz z zarządami spółek Grupy Kapitałowej nie stwierdza na dzień podpisania sprawozdania finansowego faktów i okoliczności wskazujących na zagrożenie kontynuacji działalności w dającej się przewidzieć przyszłości.

3.1.5 Wskazanie okresów, za które prezentowane jest sprawozdanie finansowe i porównywalne dane finansowe.

Niniejsze sprawozdanie finansowe obejmuje:

- Sprawozdanie z sytuacji finansowej według stanów na dzień 30 września 2017 r., dane za kwartał bezpośrednio poprzedzający, tj. na dzień 30 czerwca 2017 r., dane za rok poprzedzający, tj. na dzień 31 grudnia 2016 r. oraz dane na dzień 30 września 2016 r.,
- Sprawozdanie ze zmian w kapitale własnym na dzień 30 września 2017 r., dane za kwartał bezpośrednio poprzedzający, tj. na dzień 30 czerwca 2017 r., dane za rok poprzedzający, tj. na dzień 31 grudnia 2016 r. oraz dane na dzień 30 września 2016 r.,
- Sprawozdanie z całkowitych dochodów obejmujące dane za III kwartał 2017 r. oraz narastająco za trzy kwartały 2017 r., dane porównywalne za III kwartał 2016 r. oraz narastająco za trzy kwartały 2016 r.,
- Sprawozdanie z przepływów pieniężnych obejmujące dane za III kwartał 2017 r. oraz narastająco za trzy kwartały 2017 r., dane porównywalne za III kwartał 2016 r. oraz narastająco za trzy kwartały 2016 r.

3.2 Podstawa sporządzenia oraz opis zasad rachunkowości przyjętych przy sporządzaniu raportu

Niniejsze śródroczne skrócone skonsolidowane sprawozdanie finansowe Grupy Kapitałowej, rozszerzone o śródroczne skrócone sprawozdanie finansowe Emitenta, zostało sporządzone zgodnie z Międzynarodowym Standardem Rachunkowości („MSR”) 34 – Śródroczna Sprawozdawczość Finansowa oraz zgodnie z odpowiednimi standardami rachunkowości mającymi zastosowanie do śródrocznej sprawozdawczości finansowej przyjętymi przez Unię Europejską, opublikowanymi i obowiązującymi w czasie przygotowania śródrocznego skonsolidowanego sprawozdania finansowego, jak również z wymogami określonymi w Rozporządzeniu Ministra Finansów z dnia 19 lutego 2009 r. w sprawie informacji bieżących i okresowych przekazywanych przez emitentów papierów wartościowych oraz warunków uznawania za równoważne informacji wymaganych przepisami prawa państwa niebędącego państwem członkowskim (Dz.U. rok 2014, poz.133 z późn zmian.).

Dane finansowe są przedstawione w tysiącach złotych (PLN), o ile nie wskazano inaczej.

Śródroczne skrócone skonsolidowane sprawozdanie finansowe Grupy Kapitałowej, rozszerzone o śródroczne skrócone sprawozdanie finansowe Emitenta, ma na celu ujawnienie nowych zdarzeń.

Niniejsze sprawozdanie finansowe zostało zatwierdzone do publikacji przez Zarząd w dniu 17 listopada 2017 r.

Przyjęte zasady są spójne z zasadami, które zastosowano przy sporządzeniu rocznego sprawozdania finansowego za rok zakończony 31 grudnia 2016 r. Nie wystąpiły zmiany zasad rachunkowości i sporządzania sprawozdania finansowego w stosunku do zasad zastosowanych w sprawozdaniu rocznym za ubiegły rok.

Standardy i interpretacje, jakie zostały już opublikowane, ale jeszcze nie weszły w życie:

- **MSSF 9 „Instrumenty finansowe”** zatwierdzony w UE, obowiązujący w odniesieniu do okresów rocznych rozpoczynających się 1 stycznia 2018 r. lub po tej dacie,
- **MSSF 14 „Regulacyjne rozliczenia międzyokresowe”** nie zatwierdzony w UE; obowiązujący w odniesieniu do okresów rocznych rozpoczynających się 1 stycznia 2016 r. lub po tej dacie,
- **MSSF 15 „Przychody z umów z Klientami”** zatwierdzony w UE; obowiązujący w odniesieniu do okresów rocznych rozpoczynających się 1 stycznia 2018 r. lub po tej dacie,
- **MSSF 16 „Leasing”** nie zatwierdzony w UE; obowiązujący w odniesieniu do okresów rocznych rozpoczynających się 1 stycznia 2019 r. lub po tej dacie,
- **Zmiany do MSR 12 „Podatek dochodowy”**, nie zatwierdzone w UE; obowiązujące w odniesieniu do okresów rocznych rozpoczynających się 1 stycznia 2017 r. lub po tej dacie,
- **Zmiany do MSR 7 „Sprawozdanie z przepływów pieniężnych”**, nie zatwierdzone w UE; obowiązujące w odniesieniu do okresów rocznych rozpoczynających się 1 stycznia 2017 r. lub po tej dacie.
- **Zmiany do MSSF 15 „Przychody z umów z Klientami”**, nie zatwierdzone w UE; obowiązujące w odniesieniu do okresów rocznych rozpoczynających się 1 stycznia 2018 r. lub po tej dacie,
- **Zmiany do MSSF 2 „Płatności w formie akcji”**, nie zatwierdzone w UE; obowiązujące w odniesieniu do okresów rocznych rozpoczynających się 1 stycznia 2018 r. lub po tej dacie,
- **Zmiany do MSSF 4 „Umowy ubezpieczeniowe”**, nie zatwierdzone w UE; obowiązujące w odniesieniu do okresów rocznych rozpoczynających się 1 stycznia 2018 r. lub po tej dacie,

- **Zmiany do różnych standardów wynikające z przeglądu MSSF 2014-2016**, nie zatwierdzone w UE; obowiązujące w odniesieniu do MSSF 12 do okresów rocznych rozpoczynających się 1 stycznia 2017 r. lub po tej dacie oraz w odniesieniu do MSSF 1 i MSR 28 do okresów rocznych rozpoczynających się 1 stycznia 2018 r. lub po tej dacie,
- **Zmiany do KIMSF 22 „Transakcje w walutach obcych i płatności zaliczkowe”**, nie zatwierdzone w UE; obowiązujące w odniesieniu do okresów rocznych rozpoczynających się 1 stycznia 2018 r. lub po tej dacie,
- **Zmiany do MSR 40 „Nieruchomości inwestycyjne”**, nie zatwierdzone w UE; obowiązujące w odniesieniu do okresów rocznych rozpoczynających się 1 stycznia 2018 r. lub po tej dacie,
- **MSSF 17 „Umowy ubezpieczeniowe”**, nie zatwierdzony w UE; obowiązujący w odniesieniu do okresów rocznych rozpoczynających się 1 stycznia 2021 r. lub po tej dacie,
- **Interpretacja KIMSF 23 „Ujęcie niepewności w podatku dochodowym”**, nie zatwierdzona w UE; obowiązująca w odniesieniu do okresów rocznych rozpoczynających się 1 stycznia 2019 r. lub po tej dacie,
- **Zmiany do MSSF 9 „Instrumenty finansowe”**, nie zatwierdzone w UE; obowiązujące w odniesieniu do okresów rocznych rozpoczynających się 1 stycznia 2019 r. lub po tej dacie,
- **Zmiany do MSR 28 „Inwestycje w jednostkach stowarzyszonych i wspólnych przedsięwzięciach”**, nie zatwierdzone w UE; obowiązujące w odniesieniu do okresów rocznych rozpoczynających się 1 stycznia 2019 r. lub po tej dacie.

Emitent oraz Grupa Kapitałowa są w trakcie oceny wpływu powyższych standardów i interpretacji na zastosowane zasady (politykę) rachunkowości.

Emitent oraz Grupa Kapitałowa nie podjęli decyzji o wcześniejszym zastosowaniu żadnego standardu i interpretacji wraz ze zmianami, które zostały opublikowane, ale nie weszły w życie.

W skonsolidowanym sprawozdaniu finansowym dokonano **zmian w prezentacji danych** za okresy porównywalne, będących konsekwencją podjętej przez Zarząd decyzji dotyczącej wydzielenia w ramach MOSTOSTAL ZABRZE Realizacje Przemysłowe S.A. (MZRP - spółka zależna Emitenta) zorganizowanej części przedsiębiorstwa („ZCP”) w postaci Oddziału „Ocykownia w Opolu” stanowiącego odrębny obszar działalności i zakwalifikowania jego wyników do działalności zaniechanej. Powyższe zmiany przedstawiono w poniższych notach. Całkowite dochody netto ogółem nie uległy zmianie.

SKONSOLIDOWANY RACHUNEK ZYSKÓW I STRAT (wariant kalkulacyjny)	Za okres 9 m-cy zakończony 30 września 2016 roku Opublikowany	Korekty	Za okres 9 m-cy zakończony 30 września 2016 roku Porównywalny
I. Przychody ze sprzedaży	585 565	(26 001)	559 564
II. Koszt sprzedanych produktów, towarów i materiałów	540 493	(22 632)	517 861
Zysk (strata) brutto ze sprzedaży	45 072	(3 369)	41 703
III. Koszty sprzedaży	17	-	17
IV. Koszty ogólnego zarządu	34 410	(657)	33 753
Zysk (strata) netto ze sprzedaży	10 645	(2 712)	7 933
V. Pozostałe przychody	16 877	(109)	16 768
VI. Pozostałe koszty	20 748	(90)	20 658
Zysk (strata) z działalności operacyjnej	6 774	(2 731)	4 043
VII. Przychody finansowe	2 653	(3)	2 650
VIII. Koszty finansowe	5 029	(27)	5 002
Zysk (strata) brutto	4 398	(2 707)	1 691
IX. Podatek dochodowy	2 557	-	2 557
- Bieżący	3 430	-	3 430
- Odroczone	(873)	-	(873)
Zysk (strata) netto z działalności gospodarczej kontynuowanej	1 841	(2 707)	(866)
X. Zysk (strata) na działalności zaniechanej	-	2 707	2 707
XI. Zysk (strata) netto za rok obrotowy, w tym	1 841	-	1 841
- Zysk (strata) netto przypadający na udziały niekontrolujące	183	-	183
- Zysk (strata) netto przynależny akcjonariuszom jednostki dominującej	1 658	-	1 658

3.3 Objaśnienia dotyczące sezonowości lub cykliczności działalności Emitenta w prezentowanym okresie

MOSTOSTAL ZABRZE S.A. jest spółką branży budowlanej, którą cechuje względna sezonowość sprzedaży.

W miesiącach letnich i jesiennych następuje wzrost aktywności sprzedaży, natomiast relatywne spowolnienie odnotowuje się w miesiącach zimowych. Powyższa sezonowość sprzedaży wywołana jest czynnikami atmosferycznymi i jest właściwa dla całej branży.

W Grupie Kapitałowej MOSTOSTAL ZABRZE część spółek wchodzących w skład grupy wytwarzających konstrukcje stalowe jest w mniejszym stopniu narażona na oddziaływanie czynników atmosferycznych i w ten sposób częściowo niwelowany jest wpływ sezonowości sprzedaży w Grupie.

U Emitenta w znacznym stopniu na wielkość przychodów finansowych sezonowo, tj. w pierwszym półroczu roku sprawozdawczego wpływa wielkość naliczonej dywidendy od spółek zależnych Grupy Kapitałowej. W okresie sprawozdawczym kwota dywidendy wyniosła 9.422 tys. zł. W skonsolidowanym sprawozdaniu finansowym naliczone dywidendy od spółek zależnych zostały wyłączone.

3.4 Pozycje nietypowe ze względu na rodzaj, wielkość lub wywierany wpływ

W Grupie Kapitałowej nie wystąpiły w okresie sprawozdawczym istotne pozycje co do rodzaju lub kwoty wpływające na aktywa, zobowiązania, kapitał, wynik finansowy lub przepływy środków pieniężnych, które są nietypowe ze względu na rodzaj, wielkość lub wywierany wpływ, za wyjątkiem:

- u Emitenta istotny wpływ na wielkość przychodów finansowych miała naliczona dywidenda od spółek zależnych Emitenta,
- u Emitenta istotny wpływ na wielkość pozostałych przychodów operacyjnych miało ujęcie skutków porozumienia zawartego z Valmet AB w sprawie ostatecznego rozliczenia finansowego kontraktu "Modyfikacja kotła w fabryce celulozy Sodra Cell Varo w Szwecji", w wyniku którego Emitent otrzymał od Valmet AB kwotę 1,12 mln EUR, co na 30 czerwca 2017 r. stanowiło równowartość 4,92 mln zł. Zapłata na rzecz Emitenta nastąpiła w dniu 5 lipca 2017 r. (rb 16/2017 z dnia 2 czerwca 2017 r.),
- u Emitenta istotny wpływ na poziom wyniku brutto ze sprzedaży miały dokonane aktualizacje budżetu jednego z krajowych kontraktów długoterminowych, będąca głównie wynikiem poniesienia dodatkowych kosztów w związku z przedłużającą się realizacją prac, efektem czego było obniżenie wyniku trzech kwartałów 2017 r. o łączną kwotę 7,4 mln zł (rb 34/2017 z dnia 7 września 2017 r. oraz 42/2017 z 14 listopada 2017 r.).
- istotny wpływ na wielkość skonsolidowanych pozostałych przychodów operacyjnych miały przychody z tytułu zmiany wartości dwóch nieruchomości inwestycyjnych Emitenta zlokalizowanych w Zabrze oraz jednej nieruchomości inwestycyjnej Emitenta położonej w Katowicach w łącznej wysokości 5,6 mln zł. Aktualizacja wartości przedmiotowych nieruchomości została dokonana w konsekwencji zawartej umowy sprzedaży nieruchomości zlokalizowanych w Zabrze oraz w związku z realizacją kolejnego etapu w procesie zbycia nieruchomości zlokalizowanej w Katowicach, będącą przedmiotem zawartej umowy przedwstępnej. Transakcje sprzedaży nieruchomości są zgodne z przyjętymi w okresach wcześniejszych działaniami zmierzającymi do optymalizacji majątku Grupy Kapitałowej Emitenta (rb 42/2017 z 14 listopada 2017 r.).

3.5 Zmiany wartości szacunkowych

Ze względu na niepewność towarzyszącą działalności gospodarczej, niektóre pozycje w niniejszym sprawozdaniu finansowym nie mogły zostać precyzyjnie wycenione, lecz zostały przez Zarząd oszacowane na podstawie dostępnych, wiarygodnych informacji. W szczególności dotyczy to:

- odpisów aktualizujących należności wątpliwe,
- rezerw i aktywów na podatek odroczony,
- wartości godziwej aktywów/zobowiązań finansowych,
- wyceny kontraktów długoterminowych,
- rezerw na koszty.

Ujęte zmiany w okresie sprawozdawczym zostały przedstawione w istotnych ujawnieniach w pkt. 3.7 i 3.8.

3.6 Sprawozdawczość dotycząca segmentów działalności

Podstawowy podział sprawozdawczości oparty jest na segmentach branżowych, a uzupełniający na segmentach geograficznych.

Zarząd monitoruje oddzielnie wyniki operacyjne segmentów celem podejmowania decyzji dotyczących alokacji zasobów, oceny skutków tej alokacji oraz wyników działalności. Zysk (strata) na działalności operacyjnej stanowi jej podstawę.

Ceny transakcyjne oparte są na zasadach rynkowych, zarówno dla podmiotów niepowiązanych, jak również dla transakcji między spółkami (segmentami) wchodzących w skład Grupy Kapitałowej.

Grupa prowadzi działalność w ramach następujących segmentów branżowych:

- projektowanie i usługi inżynierskie,
- działalność montażowo-produkcyjna,
- konstrukcje maszynowe,
- budownictwo ogólne i inżynierskie.

Działalność w zakresie projektowania i usług inżynierskich dotyczy działalności prowadzonej przez Przedsiębiorstwo Inżynierskie „Biprohut” Sp. z o.o.

Działalność montażowo-produkcyjna obejmuje szeroko rozumiane usługi montażowo - produkcyjne, wykonywane w kraju i zagranicą. Działalność ta jest prowadzona przez następujące spółki wchodzące w skład Grupy Kapitałowej MOSTOSTAL ZABRZE:

- MOSTOSTAL ZABRZE S.A.,
- MOSTOSTAL ZABRZE Realizacje Przemysłowe S.A.

Działalność w ramach konstrukcji maszynowych obejmuje wykonawstwo konstrukcji stalowych maszyn i urządzeń dźwigowych, pojazdów szynowych, pieców dla hutnictwa, urządzeń specjalistycznych na platformy wiertnicze oraz innych urządzeń przemysłowych i jest prowadzona przez MOSTOSTAL ZABRZE Konstrukcje Przemysłowe S.A.

Działalność w zakresie budownictwa ogólnego i inżynierskiego obejmuje usługi budowlane głównie w zakresie obiektów użyteczności publicznej, robót ziemnych, drogowo-nawierzchniowych oraz robót inżynierskich w zakresie budowy kanalizacji i wodociągów realizowana jest przez MOSTOSTAL ZABRZE Gliwickie Przedsiębiorstwo Budownictwa Przemysłowego S.A. oraz Przedsiębiorstwo Robót Inżynierskich S.A.

Dane w tysiącach złotych za okres od 01.01.2017 r. do 30.09.2017 r.

Wyszczególnienie	<i>Działalność montażowo- produkcyjna</i>	<i>Konstrukcje maszynowe</i>	<i>Budownictwo ogólne i inżynierskie</i>	<i>Projektowanie i usługi inżynierskie</i>	<i>Wyłączenia</i>	<i>Skonsolidowane dane finansowe</i>
Przychody ze sprzedaży produktów, towarów i materiałów ogółem :	387 916	80 671	140 300	12 690	(98 279)	523 298
Sprzedaż na zewnątrz	325 540	80 202	108 963	8 593		523 298
Sprzedaż między segmentami	62 376	469	31 337	4 097	(98 279)	-
Zysk/strata z działalności operacyjnej	(965)	(280)	3 572	3 503	5 114	10 944
Zysk/strata brutto	391	1 021	2 679	2 485	(3 079)	3 497
Zysk/strata na działalności zaniechanej	1 661	-	-	-	-	1 661
Zysk/strata netto za rok obrotowy	2 649	746	2 873	2 001	(4 172)	4 097
Aktywa segmentu	477 711	52 843	109 341	46 502	(107 150)	579 247

Dane w tysiącach złotych za okres od 01.01.2017 r. do 30.09.2017 r.

Przychody ze sprzedaży produktów, towarów i materiałów w kraju	310 999	1 714	140 300	12 569	(98 279)	367 303
Przychody ze sprzedaży produktów, towarów i materiałów za granicą	76 917	78 957	-	121	-	155 995
Ogółem	387 916	80 671	140 300	12 690	(98 279)	523 298

Grupa Kapitałowa Mostostal Zabrze
 Śródroczne Skrócone Skonsolidowane Sprawozdanie Finansowe Grupy Kapitałowej
 rozszerzone o Śródroczne Skrócone Sprawozdanie Finansowe Emitenta
 za III kwartał 2017 roku

Dane w tysiącach złotych za okres od 01.01.2016r. do 30.09.2016r.

Wyszczególnienie	<i>Działalność montażowo- produkcyjna</i>	<i>Konstrukcje maszynowe</i>	<i>Budownictwo ogólne i inżynieryjne</i>	<i>Projektowanie i usługi inżynieryjne</i>	<i>Wyłączenia</i>	<i>Skonsolidowane dane finansowe</i>
Przychody ze sprzedaży produktów, towarów i materiałów ogółem :	329 563	90 963	153 692	13 123	(27 777)	559 564
Sprzedaż na zewnątrz	315 525	90 467	142 828	10 744		559 564
Sprzedaż między segmentami	14 038	496	10 864	2 379	(27 777)	-
Zysk/strata z działalności operacyjnej	(7 458)	3 593	2 840	2 498	2 570	4 043
Zysk/strata brutto	(4 173)	3 565	2 036	2 430	(2 167)	1 691
Zysk/strata na działalności zaniechanej	2 707	-	-	-	-	2 707
Zysk/strata netto za rok obrotowy	(1 998)	2 845	1 410	2 081	(2 497)	1 841
Aktywa segmentu	470 944	47 930	115 884	51 226	(100 090)	585 894

Dane w tysiącach złotych za okres od 01.01.2016r. do 30.09.2016r.

Przychody ze sprzedaży produktów, towarów i materiałów w kraju	203 539	2 354	151 072	11 417	(27 722)	340 660
Przychody ze sprzedaży produktów, towarów i materiałów za granicą	126 024	88 609	2 620	1 706	(55)	218 904
Ogółem	329 563	90 963	153 692	13 123	(27 777)	559 564

3.7 Istotne ujawnienia zgodne z MSR / MSSF dotyczące Grupy Kapitałowej

3.7.1 Aktywa trwałe

Rzeczowe aktywa trwałe

	30.09.2017 r.	30.06.2017 r.	31.12.2016 r.	30.09.2016 r.
a) grunty i prawo wieczystego użytkowania gruntów	7 516	7 611	7 951	7 965
b) budynki i budowle	39 788	48 365	49 548	49 641
c) maszyny i urządzenia	23 474	28 575	29 924	28 833
d) środki transportu	7 150	7 910	8 628	7 808
e) pozostałe	2 874	3 015	2 908	2 680
RAZEM	80 802	95 476	98 959	96 927

Nieruchomości inwestycyjne

	30.09.2017 r.	30.06.2017 r.	31.12.2016 r.	30.09.2016 r.
a) grunty i prawo wieczystego użytkowania gruntów	53 312	51 251	51 251	26 991
b) budynki i budowle	27 895	24 594	23 995	24 959
RAZEM	81 207	75 845	75 246	51 950

Wartości niematerialne

	30.09.2017 r.	30.06.2017 r.	31.12.2016 r.	30.09.2016 r.
a) Wartości niematerialne wytworzone we własnym zakresie	-	-	-	-
b) Wartości niematerialne nabyte	1 874	1 926	1 953	2 055
RAZEM	1 874	1 926	1 953	2 055

Długoterminowe aktywa finansowe

	30.09.2017 r.	30.06.2017 r.	31.12.2016 r.	30.09.2016 r.
a) w jednostkach zależnych Grupy Kapitałowej MZ	71	71	71	71
b) w jednostkach pozostałych	361	361	389	389
- udziały i akcje	361	361	389	389
- jednostki uczestnictwa w funduszach	-	-	-	-
- inne długoterminowe aktywa finansowe	-	-	-	-
- lokaty długoterminowe	-	-	-	-
RAZEM	432	432	460	460

Aktywa z tytułu odroczonego podatku dochodowego

	30.09.2017 r.	30.06.2017 r.	31.12.2016 r.	30.09.2016 r.
a) z tytułu wyceny bilansowej środków pieniężnych, należności i zobowiązań	180	106	169	102
b) z tytułu odpisu aktualizującego wartość należności	735	732	763	644
c) z tytułu nie wypłaconych wynagrodzeń i ZUS	954	784	774	681
d) z tytułu rezerw na przewidywane koszty	4 395	4 422	4 104	3 691
e) z tytułu wyceny kontraktów budowlanych	4 524	5 195	3 787	4 372
f) z tytułu wyceny instrumentów pochodnych	162	143	2	8
g) z tytułu rezerwy na świadczenia pracownicze	3 616	3 626	3 671	3 737
h) z tytułu straty podatkowej	2 096	2 841	2 841	637
i) z tytułu odpisu aktualizującego wartość zapasów	25	25	35	29
j) z tytułu odmiennego momentu podatkowego uznawania kosztu	12 834	7 725	3 368	14 638
k) pozostałe	650	532	399	509
RAZEM	30 171	26 131	19 913	29 048

Należności długoterminowe

	30.09.2017 r.	30.06.2017 r.	31.12.2016 r.	30.09.2016 r.
a) od jednostek zależnych Grupy Kapitałowej MZ	-	-	-	-
b) od pozostałych jednostek	-	-	-	-
- inne (kaucje pieniężne)	-	-	-	-
Długoterminowe należności netto	-	-	-	-
c) odpis aktualizujący wartość należności	24	24	24	24
Długoterminowe należności brutto	24	24	24	24

Wartość majątku, na którym ustanowiono zabezpieczenie

	30.09.2017 r.	30.06.2017 r.	31.12.2016 r.	30.09.2016 r.
a) na składnikach majątku trwałego	120 940	120 437	113 152	91 397
b) na składnikach majątku obrotowego	13 024	6 591	7 208	10 330
RAZEM	133 964	127 028	120 360	101 727

3.7.2 Aktywa obrotowe

Zapasy

	30.09.2017 r.	30.06.2017 r.	31.12.2016 r.	30.09.2016 r.
a) materiały	14 037	19 403	19 573	19 654
b) półprodukty i produkty w toku	10 564	10 609	11 348	12 684
c) produkty gotowe i towary	1 942	2 299	2 828	2 829
RAZEM	26 543	32 311	33 749	35 167

Krótkoterminowe należności

	30.09.2017 r.	30.06.2017 r.	31.12.2016 r.	30.09.2016 r.
a) od jednostek zależnych Grupy Kapitałowej MZ	-	-	-	-
b) należności od pozostałych jednostek	189 069	186 934	221 541	163 949
- z tytułu dostaw i usług, o okresie spłaty	153 352	148 218	190 503	137 458
- do 12 miesięcy	147 052	142 125	179 253	130 394
- powyżej 12 miesięcy	6 300	6 093	11 250	7 064
- z tytułu podatków, dotacji, ceł, ubezpieczeń społecznych i zdrowotnych oraz innych świadczeń	4 371	11 950	8 824	5 040
- rozrachunki z pracownikami	246	296	256	629
- z tytułu sprzedanych aktywów trwałych	2 035	2 989	4 589	4 103
- kaucje pieniężne	714	515	374	363
- zaliczki	27 238	21 538	14 940	15 400
- pozostałe	1 113	1 428	2 055	956
Krótkoterminowe należności netto	189 069	186 934	221 541	163 949
c) odpis aktualizujący wartość należności	26 124	26 805	35 213	27 425
Krótkoterminowe należności brutto	215 193	213 739	256 754	191 374

W należnościach krótkoterminowych zostały wykazane przeterminowane należności w kwocie 3.099 tys. zł skierowane na drogę sądową, które nie zostały objęte odpisem aktualizującym. Zarząd uważa, że odzyskanie powyższej kwoty w zakresie nieobjętym odpisem jest wysoce prawdopodobne, w szczególności uwzględniając zapisy § 647¹ K.C., mówiące o solidarnej odpowiedzialności Inwestora za zobowiązania wobec podwykonawców. Szerszy opis znajduje się w pkt. 3.20 niniejszego Sprawozdania.

Krótkoterminowe rozliczenia międzyokresowe

	30.09.2017 r.	30.06.2017 r.	31.12.2016 r.	30.09.2016 r.
a) czynne rozliczenia międzyokresowe kosztów	3 912	6 317	3 461	3 346
- ubezpieczenia	1 185	1 312	1 578	1 046
- prenumeraty	3	11	12	7
- podatki i opłaty na rzecz skarbu państwa	208	1 006	3	419
- Zakładowy Fundusz Świadczeń Socjalnych	385	1 122	-	715
- pozostałe usługi	63	417	318	340
- inne	2 068	2 449	1 550	819
b) pozostałe rozliczenia międzyokresowe	87 648	68 544	39 296	98 855
- wycena kontraktów długoterminowych	87 580	68 502	39 161	98 721
- inne	68	42	135	134
RAZEM	91 560	74 861	42 757	102 201

Na dzień bilansowy Spółki Grupy Kapitałowej wyceniły swoje kontrakty budowlane długoterminowe wg zasady stopnia zaawansowania usługi, mierzonej udziałem kosztów poniesionych od dnia zawarcia umowy do dnia ustalenia przychodu w całkowitych planowanych kosztach wykonania usług.

Spółka zależna GPBP oprócz metody stopnia zaawansowania stosuje również „metodę obmiaru” wykonanych usług budowlanych, opierającą się na wskaźnikach fizycznych określających stopień zaawansowania prac. Wyceną objęto również kontrakty budowlane o okresie realizacji krótszym niż 6 miesięcy, w przypadku gdy skutek ich wyceny na wynik finansowy był istotny.

Należności z tytułu podatku dochodowego

	30.09.2017 r.	30.06.2017 r.	31.12.2016 r.	30.09.2016 r.
a) w kraju	271	2 026	3 578	1 328
b) za granicą	-	394	384	107
RAZEM	271	2 420	3 962	1 435

Krótkoterminowe aktywa finansowe

	30.09.2017 r.	30.06.2017 r.	31.12.2016 r.	30.09.2016 r.
a) w jednostkach zależnych Grupy Kapitałowej MZ	-	-	-	-
- udziały i akcje	-	-	-	-
b) w pozostałych jednostkach	1	710	2 797	838
- udziały i akcje	-	-	-	-
- jednostki uczestnictwa w funduszach	-	-	-	-
- lokaty	-	-	-	-
- instrumenty pochodne	-	710	2 793	832
- inne	1	-	4	6
RAZEM	1	710	2 797	838

Środki pieniężne i ich ekwiwalenty

	30.09.2017 r.	30.06.2017 r.	31.12.2016 r.	30.09.2016 r.
a) w kasie i na rachunkach bankowych bieżących, inne środki pieniężne	11 001	11 666	16 170	38 094
b) lokaty krótkoterminowe złotowe	1 147	602	2 101	8 413
c) lokaty krótkoterminowe dewizowe	87	27	-	328
RAZEM	12 235	12 295	18 271	46 835
w tym - środki pieniężne o ograniczonej możliwości dysponowania	-	-	-	-

3.7.3 Aktywa (grupy aktywów) sklasyfikowane jako przeznaczone do sprzedaży

Aktywa (grupy aktywów) sklasyfikowane jako przeznaczone do sprzedaży

	30.09.2017 r.	30.06.2017 r.	31.12.2016 r.	30.09.2016 r.
a) grunty i prawo wieczystego użytkowania gruntów	19 668	19 551	18 003	42 882
b) budynki i budowle	20 649	12 417	10 957	12 143
c) maszyny i urządzenia	4 980	4	4	4
d) zapasy	8 127	-	-	-
e) należności	10 868	-	-	-
f) pozostałe aktywa obrotowe	790	-	-	-
RAZEM	65 082	31 972	28 964	55 029

3.7.4 Zobowiązania długoterminowe

Rezerwy długoterminowe

	30.09.2017 r.	30.06.2017 r.	31.12.2016 r.	30.09.2016 r.
a) długoterminowe rezerwy na świadczenia pracownicze	14 554	14 746	14 746	16 211
- emerytalne	4 134	4 226	4 226	4 488
- rentowe	321	327	327	257
- jubileuszowe i niewykorzystane urlopy	10 099	10 193	10 193	11 466
b) pozostałe rezerwy długoterminowe	160	160	160	317
- rezerwy na naprawy gwarancyjne	160	160	160	225
- rezerwa na koszty faktoringu	-	-	-	92
RAZEM	14 714	14 906	14 906	16 528

Zobowiązania z tytułu odroczonego podatku dochodowego

	30.09.2017 r.	30.06.2017 r.	31.12.2016 r.	30.09.2016 r.
a) z tytułu wyceny bilansowej środków pieniężnych, należności i zobowiązań	31	34	55	27
b) z tytułu ulgi inwestycyjnej	801	808	824	831
c) z tytułu wyceny kontraktów budowlanych	16 640	13 015	7 441	18 757
d) z tytułu wyceny rzeczowych aktywów trwałych (środki trwałe, nieruchomości inwestycyjne, wartości niematerialne) w tym umowy leasingu	6 935	6 447	5 978	6 016
e) z tytułu wyceny instrumentów pochodnych	-	135	544	147
f) inne	77	66	65	4
RAZEM	24 484	20 505	14 907	25 782

Długoterminowe kredyty bankowe

	30.09.2017 r.	30.06.2017 r.	31.12.2016 r.	30.09.2016 r.
a) kredyty	726	1 133	1 780	11 773
b) pożyczki	-	-	-	-
RAZEM	726	1 133	1 780	11 773

Pozostałe długoterminowe zobowiązania finansowe

	30.09.2017 r.	30.06.2017 r.	31.12.2016 r.	30.09.2016 r.
a) leasing finansowy	3 958	4 521	5 484	4 677
b) inne zobowiązania finansowe	-	-	-	-
RAZEM	3 958	4 521	5 484	4 677

Długoterminowe rozliczenia międzyokresowe

	30.09.2017 r.	30.06.2017 r.	31.12.2016 r.	30.09.2016 r.
a) bieme rozliczenia międzyokresowe kosztów	-	-	-	-
b) rozliczenia międzyokresowe przychodów	16	17	19	20
- inne	16	17	19	20
RAZEM	16	17	19	20

3.7.5 Zobowiązania krótkoterminowe

Krótkoterminowe rezerwy

	30.09.2017 r.	30.06.2017 r.	31.12.2016 r.	30.09.2016 r.
a) krótkoterminowe rezerwy na świadczenia pracownicze	4 476	4 339	4 574	3 459
- emerytalne	687	690	690	318
- rentowe	57	59	59	41
- jubileuszowe	1 493	1 503	1 503	1 375
- niewykorzystane urlopy	2 083	1 917	1 965	1 451
- premie	156	170	357	274
b) pozostałe rezerwy krótkoterminowe	22 969	20 595	22 090	27 271
- rezerwa na przewidywane koszty	15 563	14 058	6 636	24 592
- rezerwa na naprawy gwarancyjne	2 118	527	534	536
- rezerwa na straty na kontraktach	5 250	5 940	14 747	2 000
- inne	38	70	173	143
RAZEM	27 445	24 934	26 664	30 730

Krótkoterminowe kredyty bankowe i pożyczki

	30.09.2017 r.	30.06.2017 r.	31.12.2016 r.	30.09.2016 r.
a) kredyty	44 488	36 917	33 125	13 378
b) pożyczki	-	1 278	-	-
RAZEM	44 488	38 195	33 125	13 378

Pozostałe krótkoterminowe zobowiązania finansowe

	30.09.2017 r.	30.06.2017 r.	31.12.2016 r.	30.09.2016 r.
a) leasing finansowy	3 136	3 714	4 015	3 308
b) z tytułu instrumentów pochodnych	851	751	146	44
c) dywidendy	65	71	65	122
d) inne zobowiązania finansowe	-	-	-	-
RAZEM	4 052	4 536	4 226	3 474

Zobowiązania krótkoterminowe

	30.09.2017 r.	30.06.2017 r.	31.12.2016 r.	30.09.2016 r.
1. Zobowiązania krótkoterminowe z tytułu dostaw i usług	135 631	110 715	147 810	123 248
a) wobec jednostek zależnych Grupy Kapitałowej MZ o okresie wymagalności:	-	-	-	-
- do 12 miesięcy	-	-	-	-
- powyżej 12 miesięcy	-	-	-	-
b) wobec pozostałych jednostek o okresie wymagalności:	135 631	110 715	147 810	123 248
- do 12 miesięcy	125 848	101 929	136 841	112 158
- powyżej 12 miesięcy	9 783	8 786	10 969	11 090
2. Pozostałe zobowiązania krótkoterminowe	53 316	58 116	44 929	71 816
a) wobec jednostek zależnych Grupy Kapitałowej MZ	-	-	-	-
b) wobec pozostałych jednostek	52 474	56 784	44 530	70 649
- otrzymane zaliczki	21 323	29 326	19 746	47 353
- zobowiązania z tytułu środków trwałych	178	807	427	672
- z tytułu podatków, ceł, ubezpieczeń i innych świadczeń	17 836	15 546	14 372	12 637
- z tytułu wynagrodzeń	11 493	9 257	7 933	8 642
- pozostałe	1 644	1 848	2 052	1 345
c) fundusze specjalne	842	1 332	399	1 167
RAZEM	188 947	168 831	192 739	195 064

Krótkoterminowe rozliczenia międzyokresowe

	30.09.2017 r.	30.06.2017 r.	31.12.2016 r.	30.09.2016 r.
a) bieme rozliczenia międzyokresowe	209	228	246	150
b) rozliczenia międzyokresowe przychodów	24 100	27 615	20 072	25 206
- wycena kontraktów długoterminowych (budowlanych)	23 811	27 343	19 929	23 008
- inne	289	272	143	2 198
RAZEM	24 309	27 843	20 318	25 356

Zobowiązania z tytułu podatku dochodowego

	30.09.2017 r.	30.06.2017 r.	31.12.2016 r.	30.09.2016 r.
a) w kraju	267	311	747	458
b) za granicą	259	1 575	927	1 250
RAZEM	526	1 886	1 674	1 708

3.7.6 Zobowiązania dotyczące aktywów (grup aktywów) klasyfikowanych jako przeznaczone do sprzedaży

Zobowiązania dotyczące aktywów (grup aktywów) klasyfikowanych jako przeznaczone do sprzedaży

	30.09.2017 r.	30.06.2017 r.	31.12.2016 r.	30.09.2016 r.
a) rezerwy	548	-	-	-
b) zobowiązania z tytułu leasingu	181	-	-	-
c) zobowiązania	8 218	-	-	-
RAZEM	8 947	-	-	-

3.7.7 Przychody i koszty

Przychody ze sprzedaży

Struktura geograficzna

	30.09.2017 r.	30.09.2016 r.
A) Przychody ze sprzedaży w kraju	367 303	340 660
B) Przychody ze sprzedaży za granicą, w tym:	155 995	218 904
- kraje Unii Europejskiej	151 404	196 989
- pozostałe kraje	4 591	21 915
RAZEM	523 298	559 564

Pozostałe przychody

	<u>30.09.2017 r.</u>	<u>30.09.2016 r.</u>
1. Zysk ze zbycia niefinansowych aktywów trwałych	328	4 545
2. Rozwiązane odpisy aktualizujące i rezerwy	14 136	5 001
a. rezerwa/rezerwy na świadczenia pracownicze	-	1 006
b. rezerwa/rezerwy na zobowiązania	35	102
c. odpisy aktualizujące	14 101	3 893
- na należności z tytułu dostaw i usług	5 508	3 818
- na pozostałe należności	233	-
- na zapasy	53	-
- z tytułu zmiany wartości rzeczowych aktywów trwałych	-	75
- z tytułu zmiany wartości nieruchomości inwestycyjnych	8 307	-
3. Inne przychody	2 811	7 222
- zwrot zasądzonych kosztów sądowych	84	122
- odszkodowania i kary	616	544
- przychody z inwestycji w nieruchomości	1 496	1 482
- zysk z tytułu okazijnego nabycia	-	4 239
- pozostałe	615	835
RAZEM	17 275	16 768

Pozostałe koszty

	<u>30.09.2017 r.</u>	<u>30.09.2016 r.</u>
1. Strata ze zbycia niefinansowych aktywów trwałych	-	-
2. Utworzone odpisy aktualizujące i rezerwy	2 927	8 037
a. rezerwa/rezerwy na świadczenia pracownicze	-	619
b. rezerwa/rezerwy na zobowiązania	1 918	2 708
c. odpisy aktualizujące	1 009	4 710
- na należności z tytułu dostaw i usług	519	4 680
- na pozostałe należności	-	-
- na zapasy	35	30
- z tytułu zmiany wartości rzeczowych aktywów trwałych	202	-
- z tytułu zmiany wartości nieruchomości inwestycyjnych	253	-
3. Inne koszty	2 128	12 621
- opłaty i koszty sądowe, grzywny	211	249
- odszkodowania i kary, koszty związane z usuwaniem szkód	623	11 167
- koszty inwestycji w nieruchomości	1 107	911
- umorzenie należności	26	17
- inne	161	277
RAZEM	5 055	20 658

Przychody finansowe

	30.09.2017 r.	30.09.2016 r.
1. Dywidendy i udziały w zyskach	-	38
2. Odsetki	100	316
3. Zysk ze zbycia inwestycji	41	-
4. Zyski z tytułu różnic kursowych	608	286
- zrealizowanych	608	238
- wyceny środków pieniężnych, należności i zobowiązań	-	48
5. Rozwiązane odpisy aktualizujące	-	-
- z tytułu odsetek	-	-
- wartość udziałów / akcji	-	-
- pozostałe	-	-
6. Zyski z tytułu zmian wartości godziwej (wycena)	-	1 850
- aktywów finansowych	-	-
- instrumentów pochodnych	-	1 850
7. Inne przychody finansowe	209	160
RAZEM	958	2 650

Koszty finansowe

	30.09.2017 r.	30.09.2016 r.
1. Odsetki	1 350	937
2. Strata ze zbycia inwestycji	-	-
3. Straty z tytułu różnic kursowych, w tym:	309	-
- zrealizowanych	-	-
- wyceny środków pieniężnych, należności i zobowiązań	309	-
4. Utworzone odpisy aktualizujące	-	11
- z tytułu odsetek	-	11
- wartość udziałów / akcji	-	-
- pozostałe	-	-
5. Straty z tytułu zmian wartości godziwej (wycena)	3 497	973
- aktywów finansowych	-	16
- instrumentów pochodnych	3 497	957
6. Inne koszty finansowe	3 249	3 081
- prowizje bankowe od gwarancji bankowych, kredytów i rachunków bankowych	2 595	2 421
- inne	654	660
RAZEM	8 405	5 002

Wynik z tytułu wyceny bilansowej środków pieniężnych, należności i zobowiązań oraz wyceny instrumentów pochodnych, jak również zrealizowane różnice kursowe są ujmowane wynikowo (zysk lub stratę) w przychodach lub kosztach finansowych.

3.7.8 Wyniki finansowe działalności zaniechanej

	<u>30.09.2017 r.</u>	<u>30.09.2016 r.</u>
Przychody ze sprzedaży	34 131	26 001
Koszt sprzedanych produktów, towarów i materiałów	31 930	22 632
Koszty sprzedaży	-	-
Koszty ogólnego zarządu	872	657
Pozostałe przychody	90	109
Pozostałe koszty	32	90
Zysk (strata) z działalności operacyjnej	1 387	2 731
Przychody finansowe	16	3
Koszty finansowe	22	27
Zysk (strata) przed opodatkowaniem z działalności zaniechanej	1 381	2 707
Podatek dochodowy	(280)	-
Zysk (strata) netto z działalności zaniechanej	1 661	2 707

3.8 Istotne ujawnienia zgodne z MSR / MSSF dotyczące Emitenta

3.8.1 Aktywa trwałe

Rzeczowe aktywa trwałe

	30.09.2017 r.	30.06.2017 r.	31.12.2016 r.	30.09.2016 r.
a) grunty i prawo wieczystego użytkowania gruntów	481	481	312	312
b) budynki i budowle	328	333	685	703
c) maszyny i urządzenia	3 255	2 552	9 172	9 474
d) środki transportu	2 447	2 710	2 677	1 921
e) pozostałe	647	710	712	743
RAZEM	7 158	6 786	13 558	13 153

Nieruchomości inwestycyjne

	30.09.2017 r.	30.06.2017 r.	31.12.2016 r.	30.09.2016 r.
a) grunty i prawo wieczystego użytkowania gruntów	38 616	38 810	39 288	15 192
b) budynki i budowle	26 110	26 404	26 925	28 082
RAZEM	64 726	65 214	66 213	43 274

Wartości niematerialne

	30.09.2017 r.	30.06.2017 r.	31.12.2016 r.	30.09.2016 r.
a) Wartości niematerialne wytworzone we własnym zakresie	-	-	-	-
b) Wartości niematerialne nabyte	967	994	950	990
RAZEM	967	994	950	990

Długoterminowe aktywa finansowe

	30.09.2017 r.	30.06.2017 r.	31.12.2016 r.	30.09.2016 r.
a) w jednostkach zależnych Grupy Kapitałowej MZ	69 613	69 613	62 835	62 835
- udziały i akcje	69 613	69 613	62 835	62 835
b) w jednostkach pozostałych	54	54	54	54
- udziały i akcje	54	54	54	54
RAZEM	69 667	69 667	62 889	62 889

Wykazane w jednostkowym sprawozdaniu finansowym długoterminowe aktywa finansowe obejmują akcje i udziały spółek zależnych, które na dzień bilansowy zostają poddane testom na utratę wartości. Wycena jednej ze spółek zależnych, tj. PRInż S.A. została oparta na wycenie niezależnego biegłego, obejmującej wszystkie istotne przyszłe przepływy finansowe spółki dotyczące zarówno bieżącej i planowanej działalności tego podmiotu, jak również zdyskontowaną wartość części roszczenia wynikającego ze sporu sądowego z Drogową Trasą Średnicową S.A. (szerzej opisanego w pkt 3.20 niniejszego sprawozdania), którego stopień prawdopodobieństwa odzyskania został oszacowany na podstawie opinii renomowanej kancelarii prawnej. Po uwzględnieniu przedmiotowej wyceny wartość akcji PRInż S.A. w sprawozdaniu jednostkowym wynosi 10,8 mln zł.

Powyższa wycena nie ma wpływu zarówno na skonsolidowaną sytuację finansową Grupy Kapitałowej, jak również jej wyniki finansowe.

Aktywa z tytułu odroczonego podatku dochodowego

	30.09.2017 r.	30.06.2017 r.	31.12.2016 r.	30.09.2016 r.
a) z tytułu wyceny bilansowej środków pieniężnych, należności i zobowiązań	127	59	57	63
b) z tytułu rezerwy na przewidywane koszty	3 042	3 244	2 903	2 253
c) z tytułu niezapłaconych składek ZUS	387	196	145	135
d) z tytułu wyceny kontraktów budowlanych	1 837	1 988	1 569	253
e) z tytułu rezerwy na świadczenia pracownicze	622	590	587	570
f) z tytułu odpisu aktualizującego wartość zapasów	-	-	-	-
g) z tytułu wyceny instrumentów pochodnych	153	143	-	-
h) z tytułu straty podatkowej	433	433	433	-
i) z tytułu odmiennego momentu podatkowego uznawania kosztów	6 152	3 155	1 240	7 952
j) pozostałe	4	1	9	-
RAZEM	12 757	9 809	6 943	11 226

Wartość majątku, na którym ustanowiono zabezpieczenie

	30.09.2017 r.	30.06.2017 r.	31.12.2016 r.	30.09.2016 r.
a) na składnikach majątku trwałego	67 170	67 318	62 792	62 590
b) na składnikach majątku obrotowego	10 024	3 591	4 208	7 330
RAZEM	77 194	70 909	67 000	69 920

3.8.2 Aktywa obrotowe

Zapasy

	30.09.2017 r.	30.06.2017 r.	31.12.2016 r.	30.09.2016 r.
a) materiały	746	692	376	392
b) półprodukty i produkty w toku	467	-	-	-
c) produkty gotowe	-	-	-	-
d) towary	-	-	-	-
RAZEM	1 213	692	376	392

Krótkoterminowe należności

	30.09.2017 r.	30.06.2017 r.	31.12.2016 r.	30.09.2016 r.
a) od jednostek zależnych Grupy Kapitałowej MZ	2 487	3 568	8 192	7 769
- z tytułu dostaw i usług, o okresie spłaty	2 203	3 088	6 375	5 669
- do 12 miesięcy	2 203	3 088	6 375	5 669
- powyżej 12 miesięcy	-	-	-	-
- zaliczki	-	192	1 513	2 100
- inne	284	288	304	-
b) należności od pozostałych jednostek	134 994	109 561	140 424	84 688
- z tytułu dostaw i usług, o okresie spłaty	107 162	81 600	114 585	64 039
- do 12 miesięcy	105 554	80 041	108 511	62 831
- powyżej 12 miesięcy	1 608	1 559	6 074	1 208
- z tytułu podatków, dotacji, ceł, ubezpieczeń społecznych i zdrowotnych oraz innych świadczeń	-	3 789	5 511	2 344
- rozrachunki z pracownikami	220	240	242	572
- z tytułu sprzedanych aktywów trwałych	2 035	2 989	4 583	4 103
- kaucje pieniężne	684	515	369	357
- zaliczki	24 325	19 556	13 689	12 582
- pozostałe	568	872	1 445	691
Krótkoterminowe należności netto	137 481	113 129	148 616	92 457
c) odpis aktualizujący wartość należności	17 689	17 546	25 256	18 142
Krótkoterminowe należności brutto	155 170	130 675	173 872	110 599

W należnościach krótkoterminowych zostały wykazane przeterminowane należności w kwocie 3.099 tys. zł skierowane na drogę sądową, które nie zostały objęte odpisem aktualizującym. Zarząd uważa, że odzyskanie powyższej kwoty w zakresie nieobjętym odpisem jest wysoce prawdopodobne, w szczególności uwzględniając zapisy § 647¹ K.C., mówiące o solidarnej odpowiedzialności Inwestora za zobowiązania wobec podwykonawców. Szerszy opis znajduje się w pkt. 3.20 niniejszego Sprawozdania.

Krótkoterminowe rozliczenia międzyokresowe

	30.09.2017 r.	30.06.2017 r.	31.12.2016 r.	30.09.2016 r.
a) czynne rozliczenia międzyokresowe kosztów	1 279	1 717	1 262	1 249
- ubezpieczenia	853	960	1 077	698
- podatki i opłaty	162	322	-	162
- inne	264	435	185	389
b) pozostałe rozliczenia międzyokresowe	34 945	21 708	8 120	46 499
- wycena kontraktów długoterminowych (budowlanych)	34 945	21 708	8 120	46 499
RAZEM	36 224	23 425	9 382	47 748

Na dzień bilansowy Emitent wycenił kontrakty budowlane długoterminowe wg zasady stopnia zaawansowania usługi mierzonej udziałem kosztów poniesionych od dnia zawarcia umowy do dnia ustalenia przychodu w całkowitych planowanych kosztach wykonania usług.

Należności z tytułu podatku dochodowego

	30.09.2017 r.	30.06.2017 r.	31.12.2016 r.	30.09.2016 r.
a) w kraju	127	101	1 797	57
b) za granicą	-	-	-	107
RAZEM	127	101	1 797	164

Krótkoterminowe aktywa finansowe

	30.09.2017 r.	30.06.2017 r.	31.12.2016 r.	30.09.2016 r.
a) w jednostkach zależnych Grupy Kapitałowej MZ	1 265	2 309	966	8 208
- udzielone pożyczki	656	1 294	966	7 104
- inne krótkoterminowe aktywa finansowe	609	1 015	-	1 104
- z tytułu dywidend	609	1 015	-	1 104
b) w pozostałych jednostkach	-	-	2 793	583
- udziały i akcje	-	-	-	-
- instrumenty pochodne	-	-	2 793	583
- inne krótkoterminowe aktywa finansowe	-	-	-	-
RAZEM	1 265	2 309	3 759	8 791

Środki pieniężne i ich ekwiwalenty

	30.09.2017 r.	30.06.2017 r.	31.12.2016 r.	30.09.2016 r.
a) w kasie	77	89	46	64
b) na rachunkach bankowych bieżących, inne środki pieniężne	2 445	1 577	6 536	6 959
c) lokaty krótkoterminowe złotowe	-	-	-	1 100
d) lokaty krótkoterminowe dewizowe	86	27	-	328
RAZEM	2 608	1 693	6 582	8 451
	-	-	-	-

w tym - środki pieniężne o ograniczonej możliwości dysponowania

3.8.3 Aktywa (grupy aktywów) sklasyfikowane jako przeznaczone do sprzedaży

Aktywa (grupy aktywów) sklasyfikowane jako przeznaczone do sprzedaży

	30.09.2017 r.	30.06.2017 r.	31.12.2016 r.	30.09.2016 r.
a) grunty i prawo wieczystego użytkowania gruntów	11 343	11 343	11 275	36 153
b) budynki i budowle	5 677	5 677	5 427	6 614
c) maszyny i urządzenia	4	4	4	4
d) środki transportu	-	-	-	-
e) pozostałe aktywa trwałe	-	-	-	-
f) inne aktywa obrotowe	-	-	-	-
RAZEM	17 024	17 024	16 706	42 771

3.8.4 Zobowiązania długoterminowe

Długoterminowe rezerwy

	30.09.2017 r.	30.06.2017 r.	31.12.2016 r.	30.09.2016 r.
a) długoterminowe rezerwy na świadczenia pracownicze	1 783	1 783	1 783	1 917
- emerytalne	641	641	641	684
- rentowe	34	34	34	29
- jubileuszowe	1 108	1 108	1 108	1 204
b) pozostałe rezerwy długoterminowe	160	160	160	225
- rezerwa na naprawy gwarancyjne	160	160	160	225
RAZEM	1 943	1 943	1 943	2 142

Zobowiązania z tytułu odroczonego podatku dochodowego

	30.09.2017 r.	30.06.2017 r.	31.12.2016 r.	30.09.2016 r.
a) z tytułu wyceny bilansowej środków pieniężnych, należności i zobowiązań (różnic kursowych)	-	-	-	-
b) z tytułu ulgi inwestycyjnej	801	808	824	831
c) z tytułu wyceny kontraktów budowlanych	6 639	4 125	1 543	8 835
d) z tytułu wyceny nieruchomości inwestycyjnych oraz rzeczowych aktywów trwałych	368	899	970	1 020
e) z tytułu wyceny instrumentów pochodnych	-	-	531	111
f) pozostałe	-	-	-	-
RAZEM	7 808	5 832	3 868	10 797

Długoterminowe kredyty bankowe i pożyczki

	30.09.2017 r.	30.06.2017 r.	31.12.2016 r.	30.09.2016 r.
a) kredyty	450	858	1 412	11 317
b) pożyczki	-	-	-	-
RAZEM	450	858	1 412	11 317

Pozostałe długoterminowe zobowiązania finansowe

	30.09.2017 r.	30.06.2017 r.	31.12.2016 r.	30.09.2016 r.
a) leasing finansowy	336	418	430	387
b) inne zobowiązania finansowe	-	-	-	-
RAZEM	336	418	430	387

3.8.5 Zobowiązania krótkoterminowe

Krótkoterminowe rezerwy

	30.09.2017 r.	30.06.2017 r.	31.12.2016 r.	30.09.2016 r.
a) krótkoterminowe rezerwy na świadczenia pracownicze	1 491	1 324	1 304	1 084
- emerytalne	247	247	247	93
- rentowe	7	7	7	5
- jubileuszowe	187	187	187	188
- niewykorzystane urlopy	972	785	785	619
- premie	78	78	78	179
- pozostałe	-	20	-	-
b) pozostałe rezerwy krótkoterminowe	15 968	17 030	15 226	18 181
- rezerwa na straty na kontraktach	-	1 291	10 497	-
- na przewidywane koszty	14 060	15 420	4 410	17 855
- rezerwa na naprawy gwarancyjne	1 908	319	319	326
RAZEM	17 459	18 354	16 530	19 265

Krótkoterminowe kredyty bankowe i pożyczki

	30.09.2017 r.	30.06.2017 r.	31.12.2016 r.	30.09.2016 r.
a) kredyty	24 049	20 038	21 298	7 500
b) pożyczki	-	-	-	-
RAZEM	24 049	20 038	21 298	7 500

Pozostałe krótkoterminowe zobowiązania finansowe

	30.09.2017 r.	30.06.2017 r.	31.12.2016 r.	30.09.2016 r.
a) leasing finansowy	621	745	852	805
b) instrumenty pochodne	802	751	-	-
c) dywidendy	-	-	-	-
d) zobowiązania wekslowe	5 018	2 004	6 025	-
RAZEM	6 441	3 500	6 877	805

Zobowiązania krótkoterminowe

	30.09.2017 r.	30.06.2017 r.	31.12.2016 r.	30.09.2016 r.
1. Zobowiązania krótkoterminowe z tytułu dostaw i usług	114 522	70 021	110 076	67 055
a) wobec jednostek zależnych Grupy Kapitałowej MZ o okresie wymagalności:	31 833	29 697	41 343	18 027
- do 12 miesięcy	31 235	29 052	38 615	16 998
- powyżej 12 miesięcy	598	645	2 728	1 029
b) wobec pozostałych jednostek o okresie wymagalności:	82 689	40 324	68 733	49 028
- do 12 miesięcy	79 511	37 508	65 551	45 340
- powyżej 12 miesięcy	3 178	2 816	3 182	3 688
2. Pozostałe zobowiązania krótkoterminowe	22 998	30 881	26 073	40 589
a) wobec jednostek zależnych Grupy Kapitałowej MZ	-	-	-	-
b) wobec pozostałych jednostek	22 818	30 658	25 706	40 109
- zobowiązania z tyt. zakupu aktywów trwałych	125	739	252	131
- zaliczki otrzymane na dostawy	6 417	21 295	18 363	32 737
- z tytułu podatków, cel, ubezpieczeń i innych świadczeń	9 709	4 178	3 432	3 778
- z tytułu wynagrodzeń	5 869	3 672	2 946	3 080
- inne	698	774	713	383
c) fundusze specjalne	180	223	367	480
RAZEM	137 520	100 902	136 149	107 644

Krótkoterminowe rozliczenia międzyokresowe

	30.09.2017 r.	30.06.2017 r.	31.12.2016 r.	30.09.2016 r.
a) bierne rozliczenia międzyokresowe kosztów	-	-	-	-
b) rozliczenia międzyokresowe przychodów	9 668	10 488	8 261	1 333
- wycena kontraktów długoterminowych (budowlanych)	9 668	10 462	8 259	1 333
- pozostałe	-	26	2	-
RAZEM	9 668	10 488	8 261	1 333

Zobowiązania z tytułu podatku dochodowego

	<u>30.09.2017 r.</u>	<u>30.06.2017 r.</u>	<u>31.12.2016 r.</u>	<u>30.09.2016 r.</u>
a) w kraju	-	-	-	-
b) za granicą	259	682	34	-
RAZEM	259	682	34	-

3.8.6 Zobowiązania dotyczące aktywów (grup aktywów) klasyfikowanych jako przeznaczone do sprzedaży

Zobowiązania dotyczące aktywów (grup aktywów) klasyfikowanych jako przeznaczone do sprzedaży

	<u>30.09.2017 r.</u>	<u>30.06.2017 r.</u>	<u>31.12.2016 r.</u>	<u>30.09.2016 r.</u>
a) rezerwy	-	-	-	-
b) zobowiązania z tytułu leasingu	-	-	-	-
c) pozostałe zobowiązania	-	-	-	-
RAZEM	-	-	-	-

3.8.7 Przychody i koszty

Przychody ze sprzedaży

	30.09.2017 r.	30.09.2016 r.
A) Przychody ze sprzedaży w kraju	225 567	139 722
B) Przychody ze sprzedaży za granicą	53 950	71 343
- kraje Unii Europejskiej	52 292	59 175
- pozostałe kraje	1 658	12 168
RAZEM	279 517	211 065

Pozostałe przychody

	30.09.2017 r.	30.09.2016 r.
1. Zysk ze zbycia niefinansowych aktywów trwałych	181	4 360
2. Rozwiązane odpisy aktualizujące i rezerwy	5 170	920
a. rezerwa/rezerwy na świadczenia pracownicze	-	777
b. rezerwa/rezerwy na zobowiązania	-	-
c. odpisy aktualizujące	5 170	143
- na należności z tytułu dostaw i usług	5 170	68
- na inne należności	-	-
- rzeczowy majątek trwały	-	-
- na zapasy	-	-
- z tyt. utraty wartości rzeczowych aktywów trwałych	-	75
3. Inne przychody	474	615
- zwrot zasądzonych kosztów sądowych	54	21
- odszkodowania i kary	217	263
- pozostałe	203	331
RAZEM	5 825	5 895

Pozostałe koszty

	30.09.2017 r.	30.09.2016 r.
1. Strata ze zbycia niefinansowych aktywów trwałych	-	-
2. Utworzone odpisy aktualizujące i rezerwy	2 387	4 420
a. rezerwa/rezerwy na świadczenia pracownicze	-	619
b. rezerwa/rezerwy na zobowiązania	1 588	2 500
c. odpisy aktualizujące	799	1 301
- na należności z tytułu dostaw i usług	344	1 301
- na inne należności	-	-
- na zapasy	-	-
- z tyt. utraty wartości rzeczowych aktywów trwałych	202	-
- z tyt. utraty wartości nieruchomości inwestycyjnych	253	-
3. Inne koszty	435	11 379
- opłaty i koszty sądowe, grzywny	162	49
- odszkodowania i kary, koszty związane z usuwaniem szkód	133	11 005
- inne	140	325
RAZEM	2 822	15 799

Przychody finansowe

	30.09.2017 r.	30.09.2016 r.
1. Dywidendy i udziały w zyskach	9 422	4 728
2. Odsetki	91	407
3. Zysk ze zbycia inwestycji	-	-
4. Zyski z tytułu różnic kursowych	-	40
- zrealizowanych	-	40
- wyceny środków pieniężnych, należności i zobowiązań	-	-
5. Rozwiązane odpisy aktualizujące	-	-
- wartość udziałów, akcji i papierów wartościowych	-	-
6. Zyski z tytułu zmian wartości godziwej (wycena)	-	644
- aktywów finansowych (akcje notowane na giełdzie)	-	-
- instrumentów pochodnych	-	644
7. Inne przychody finansowe	-	-
RAZEM	9 513	5 819

Koszty finansowe

	30.09.2017 r.	30.09.2016 r.
1. Odsetki	689	451
2. Strata ze zbycia inwestycji	-	-
3. Straty z tytułu różnic kursowych	596	178
- zrealizowanych	226	-
- wyceny środków pieniężnych, należności i zobowiązań	370	178
4. Utworzone odpisy aktualizujące	-	-
- wartość udziałów, akcji i papierów wartościowych	-	-
5. Straty z tytułu zmian wartości godziwej (wycena)	3 595	16
- aktywów finansowych (akcje notowane na giełdzie)	-	16
- instrumentów pochodnych	3 595	-
6. Inne koszty finansowe	2 296	1 770
- prowizje bankowe od gwarancji bankowych, kredytów i rachunków bankowych	2 021	1 609
- inne	275	161
RAZEM	7 176	2 415

Wynik z tytułu wyceny bilansowej środków pieniężnych, należności i zobowiązań oraz wyceny instrumentów pochodnych, jak również zrealizowane różnice kursowe są ujmowane wynikowo (zysk lub stratę) w przychodach lub kosztach finansowych.

3.9 Opis istotnych dokonań lub niepowodzeń w okresie, którego dotyczy raport wraz z wykazem najważniejszych zdarzeń ich dotyczących

Istotne kontrakty budowlane zawarte w okresie sprawozdawczym przez Emitenta oraz spółki Grupy Kapitałowej:

/wartości umów podano według wartości netto/

- MZ GPBP - zlecenie od firmy Transgourmet Polska Sp. z o.o na wykonanie robót budowlanych dla inwestycji p.n.: „Budowa obiektu SELGROS przy ul. Puławskiej/Kuropatwy w Mysiadle, gmina Lesznówola”. Wartość zlecenia stanowi około 17% kapitału własnego Emitenta. Zlecenie na roboty budowlane obejmuje realizację dwóch pakietów. Pierwszy pakiet dotyczy wykonania robót zewnętrznych, natomiast drugi budowy obiektu (rb 2/2017 z dnia 17 stycznia 2017 r.).
- MZ GPBP - umowa z Uniwersytetem Opolskim na realizację robót budowlanych dla zadania inwestycyjnego pn.: „Modernizacja obiektu dydaktycznego Uniwersytetu Opolskiego przy ul. Oleskiej 48 w Opolu”. Wartość umowy wynosi 23,6 mln zł. Zamówienie zostanie zrealizowane w czterech etapach, z czego ostatni etap zostanie zrealizowany do 15 marca 2019 r. (rb 4/2017 z dnia 27 stycznia 2017 r.),
- Emitent – porozumienie dot. umowy na zadanie inwestycyjne pn.: "Dostawa konstrukcji stalowej budynku kotłowni, LUVO oraz SCR" z przeznaczeniem dla bloku energetycznego o mocy 910 MW realizowanego dla Tauron Wytwarzanie S.A. Oddział Elektrownia Jaworzno III - Elektrownia II. Stroną porozumienia był Emitent oraz członkowie konsorcjum wykonawczego (Kopex S.A., z którym to Emitent zawarł pierwotną umowę) oraz Stal-Systems S.A. W wyniku zawartego porozumienia Stal-Systems S.A. wstąpił we wszelkie prawa i obowiązki Kopex S.A., a Emitent stał się podwykonawcą Stal-Systems S.A. Ponadto w wyniku zawartego porozumienia zmianie uległ zakres ilościowy i ceny jednostkowe, przez co zmniejszyła się łączna wartość przedmiotu Umowy do kwoty 45,8 mln zł. Wartość umowy stanowi wartość szacunkową, a ostateczne rozliczenie powykonawcze nastąpi wg dostarczonej ilości ton konstrukcji stalowej i uzgodnionych cen jednostkowych (rb 5/2017 z dnia 30 stycznia 2017 r.).
- Emitent – aneksy do umowy zawartej z KGHM Polska Miedź S.A. na zadanie inwestycyjne pn.: "Dostawa Kotła Odzysknicowego do zabudowy w ciągu technologicznym Huty Miedzi "Głogów I" za Piecem Zawieszynowym", obejmujące przesunięcie terminu realizacji zadania tj. przekazania do eksploatacji na 31 maja 2017 r., a następnie na 30 września 2017 r. oraz zwiększenie prac o dostawę i montaż dodatkowej konstrukcji wsporczej Kotła Odzysknicowego i tłumików bocznych drgań oraz zwiększenie wynagrodzenia kontraktowego netto o 452 tys. zł oraz o 28 tys. EUR. Tym samym wartość kontraktu netto wynosi 28,4 mln zł oraz 13 mln EUR (łącznie ok. 83,5 mln zł) (rb 11/2017 z dnia 10 kwietnia 2017 r., rb 25/2017 z dnia 11 lipca 2017 r.).
- Emitent - umowa z Hitachi Zosen Inova AG (Szwajcaria) prace montażowe dwóch kotłów parowych w zakresie konstrukcji stalowej części ciśnieniowej oraz urządzeń towarzyszących w spalarni odpadów Ferrybridge Multifuel Eneergy Limited w Wielkiej Brytanii w ramach zadania inwestycyjnego pn.: „Ferrybridge Multifuel 2”. Wartość umowy netto wynosi ok. 11,7 mln GBP. Okres realizacji umowy: do marca 2018 r. (rb nr 12/2017 z dnia 18 kwietnia 2017 r.).
- MZKP - dalsze zlecenia w ramach długoterminowych umów ramowych zawartych z firmami: Liebherr Werk Ehingen GmbH (Niemcy) oraz Liebherr Werk Nenzing GmbH (Austria) dot. produkcji i dostawy konstrukcji maszynowych do dźwigów. Szacowana łączna wartość rocznej sprzedaży na kolejne lata wynikająca z powyższych umów będzie kształtowała się na poziomie ok. 95 mln zł (rb nr 14/2017 z dnia 21 kwietnia 2017 r.).
- MZRP – umowa z Euroglas Polska Sp. z o.o. na dostawę oraz montaż konstrukcji stalowych oraz montażu części technologicznej w ramach projektu: „Dostawa i montaż konstrukcji stalowych oraz montaż części technologicznej instalacji dla

nowej linii huty szkła Euroglas 2 w Ujeździe”. Wartość umowy wynosi 4,4 mln EUR. Termin zakończenia prac przypada na wrzesień 2018 r. (rb 26/2017 z dnia 3 sierpnia 2017 r. dot. listu intencyjnego oraz rb nr 29/2017 z dnia 25 sierpnia 2017 r. dot. zawartej umowy).

- Emitent, MZ GPBP – umowa zawarta przez konsorcjum firm: Emitent oraz spółka zależną MZ GPBP będącą liderem konsorcjum z Fortum Silesia S.A. na wykonanie i przekazanie do odbioru robót drogowych, sieci podziemnych i zagospodarowania terenu w ramach inwestycji dotyczącej budowy nowej elektrociepłowni w Zabrzu. Ryczałtowe wynagrodzenie umowne dla konsorcjum wynosi ok. 18 mln zł, przy czym całość prac zostanie zrealizowana zgodnie z umową konsorcjum przez lidera konsorcjum, który w stosunkach wewnętrznych odpowiedzialny jest za realizację zadania. Termin zakończenia prac przypada na lipiec 2018 r. (rb nr 28/2017 z dnia 24 sierpnia 2017 r.).
- Emitent - aneks do umowy na wykonanie robót budowlanych, dostawę i montaż konstrukcji stalowej, dostawę i montaż HVAC i instalacji wodno-kanalizacyjnych oraz montaż rurociągów paliwowych, w ramach projektu budowy bazy systemu AEGIS Ashore w Redzikowie zawartej z Amec Foster Wheeler Environment & Infrastructure Inc. Na podstawie aneksu wydłużony został termin zakończenia prac do 1 marca 2018 r. Ponadto zwiększona została wartość wykonywanych przez Emitenta prac o 4 mln zł, co po uwzględnieniu wcześniej podpisanych aneksów daje łączną wartość umowy wynoszącą 102,2 mln zł (rb nr 30/2017 z dnia 5 września 2017 r.).
- MZRP – umowa ze spółką Grupa Azoty Zakłady Azotowe Kędzierzyn S.A. na dostawę oraz trwale zainstalowanie elementów służących do budowy linii pilotażowej do prowadzenia prac rozwojowych dla Wydziału Estrów w Jednostce Biznesowej Oxoplast w ZAK. Wartość umowy wynosi 42,95 mln zł, natomiast termin realizacji to 58 tygodni od daty zawarcia umowy (rb 33/2017 z dnia 7 września 2017 r.).
- Emitent - aneks do umowy z firmą Kinetics Technology S.p.A. na dostawę i montaż zbiorników w ramach projektu EFRA (Efektywna Rafinacja) tj. inwestycji realizowanej przez Grupę LOTOS S.A. w instalację opóźnionego koksowania wraz z instalacjami towarzyszącymi, na podstawie którego zwiększona została wartość wykonywanych przez Emitenta prac o 6,5 mln zł, tj. do kwoty 23,2 mln zł oraz zmieniony został termin zakończenia prac z dotychczasowego przypadającego na 30 czerwca 2017 r. na nowy przypadający 30 sierpnia 2017 r. (rb nr 37/2017 z dnia 13 września 2017 r.). Prace objęte kontraktem zostały zakończone, aktualnie trwają odbiory końcowe.

Pozostałe ważniejsze kontrakty budowlane:

- MZ GPBP – umowa zawarta przez konsorcjum firm z udziałem MZ GPBP z Gemini Park Tychy Sp. z o.o., której przedmiotem jest wykonanie robót wykończeniowych i aranżacyjnych dla inwestycji p.n. Centrum Handlowo-Usługowe – „Gemini Park Tychy”. Wartość umowy wynosi 14,2 mln zł, z czego dla MZ GPBP przypada 7,1 mln zł.
- MZRP - umowa zawarta z Hamon Research-Cottrell GmbH z siedzibą w Kolonii (Niemcy) na demontaż istniejących oraz montaż dwóch nowych elektrofiltrów w hucie ArcelorMittal Poland w Dąbrowie Górniczej. Wartość umowy wynosi 2,7 mln EUR.
- Emitent – dalsza współpraca z KGHM Polska Miedź S.A. w ramach umowy ramowej zawartej pn.: "Roboty Budowlano-Montażowe dot. zadania inwestycyjnego Program Modernizacji Pirometalurgii - Zabudowa Pieca Zawieszynowego w Hucie Miedzi Głogów I". Aktualna wartość zleceń w ramach tej umowy, zawartej w 2013 r., wynosi 197,5 mln zł. Ostateczna wartość wykonanych robót będzie wynikała z wykonanych robót oraz zatwierdzonych kosztorysów powykonawczych. Planowane zakończenie ostatniego zlecenia w ramach powyższej umowy przypada na grudzień 2017 r. Strony przewidują możliwość dalszego przedłużenia ważności oferty Wykonawcy.
- MZRP - umowa zawarta z Babcock Wilcox Volund A/S z siedzibą w Esbjerg (Dania) na dostawę i montaż konstrukcji stalowej i kanałów w ramach rozbudowy elektrociepłowni w Boden w Szwecji. Wartość umowy wynosi 1,7 mln EUR.

- MZRP - umowa zawarta z Babcock Wilcox Volund A/S z siedzibą w Esbjerg (Dania) na dostawę i montaż konstrukcji stalowej, galerii i kanałów w ramach budowy spalarni śmieci w Gloucestershire w Wielkiej Brytanii. Wartość umowy wynosi 2,9 mln EUR.

Inne umowy zawarte w okresie sprawozdawczym przez Emitenta oraz spółki Grupy Kapitałowej.

- Emitent – aneks do Umowy Ramowej z mBank S.A. z 2011 r., na mocy którego wydłużono okres wykorzystywania limitu gwarancyjnego w kwocie 73,9 mln zł do dnia 05 lutego 2018 r. oraz wydłużono maksymalny termin ważności wystawianych gwarancji do dnia 5 lutego 2025 r. Na mocy kolejnego aneksu, zmniejszona została maksymalna kwota limitu linii gwarancyjnej z kwoty 73,9 mln zł do 56,0 mln zł (rb 32/2017 z dnia 6 września 2017 r.).
- Emitent – aneks do umowy z Raiffeisen Bank Polska S.A. (Bank), o której Emitent informował w rb nr 64/2016 z dnia 4 października 2016 r. Na mocy aneksu odnawialny limit wierzytelności w wysokości 40 mln zł dostępny był w formie gwarancji, natomiast 4,8 mln zł w formie kredytu w rachunku bieżącym. Ponadto, na mocy aneksu ustanowiono jako dodatkowe zabezpieczenie hipotekę na dwóch nieruchomościach. Następnie zawarto kolejny aneks, na mocy którego przedłużony został do dnia 31 sierpnia 2028 r. ostateczny termin spłaty limitu wierzytelności oraz do dnia 31 sierpnia 2018 r. ostateczny termin wykorzystania limitu wierzytelności. Ponadto zmniejszony został również łączny limit wierzytelności z kwoty 40 mln zł do 26 mln zł, z czego 4,8 mln zł stanowi nadal kredyt w rachunku bieżącym. Zmniejszeniu uległo także zabezpieczenie przyznanego limitu w postaci oświadczenia Emitenta o poddaniu się egzekucji w trybie art. 777 par. 1 pkt 5 kodeksu postępowania cywilnego z kwoty 60 mln zł do 39 mln zł (rb 31/2017 z dnia 5 września 2017 r.).
- Emitent – aneks do umowy zlecenia o okresowe udzielanie gwarancji ubezpieczeniowych kontraktowych zawartej z Powszechnym Zakładem Ubezpieczeń S.A., o której Emitent informował w rb nr 23/2016 z dnia 31 marca 2016 r. Na mocy aneksu okres obowiązywania umowy został przedłużony do dnia 23 kwietnia 2018 r.
- Emitent – aneks do umowy z BNP Paribas Bank Polska S.A., na mocy którego nastąpiło zwolnienie jednej z nieruchomości objętej hipoteką. W dniu 6 listopada 2017 r. zawarty został kolejny aneks do umowy, na mocy którego nastąpiło zwolnienie ostatniej nieruchomości stanowiącej zabezpieczeni banku. Tym samym, aktualnie zabezpieczeniem wystawionych w ramach limitu gwarancji są regwarancje innego banku. O zawarciu przedmiotowej umowy Emitent informował w rb nr 32/2013 z dnia 19 kwietnia 2013 r., a o jej zmianach w kolejnych raportach bieżących.
- Emitent – umowa z Towarzystwem Ubezpieczeń Euler Hermes S.A. o udzielanie gwarancji kontraktowych w ramach limitu odnawialnego w maksymalnej wysokości 40 mln zł. W ramach limitu TU Euler Hermes udzielać będzie na zlecenie Emitenta gwarancje kontraktowe, tj. w szczególności gwarancje należytego wykonania kontraktu, właściwego usunięcia wad i usterek, przetargowe zapłaty wadium oraz zwrotu zaliczki. Umowa została zawarta na czas nieokreślony z jednomiesięcznym terminem wypowiedzenia przez każdą ze stron umowy. Zabezpieczeniem przyznanego limitu jest 10 weksli własnych in blanco wraz z deklaracjami. (rb nr 22/2017 z dnia 26 czerwca 2017 r.).
- Emitent – aneks do umowy o linię gwarancyjną z Credit Agricole Bank Polska S.A., o której Emitent informował w rb nr 75/2013 z dnia 27 sierpnia 2013 r., a o jego zmianach w kolejnych raportach. Na mocy aneksu przedłużony został do dnia 30 czerwca 2018 r. termin, do którego mogą być udzielane gwarancje i regwarancje oraz otwierane akredytywy oraz zmniejszona została linia gwarancyjna z kwoty 85 mln zł do 65 mln zł (rb nr 24/2017 z dnia 28 czerwca 2017 r.).
- MZRP - umowa z Powszechnym Zakładem Ubezpieczeń S.A. (PZU), przedmiotem której jest odnawialny limit w maksymalnej wysokości 20 mln zł, w ramach którego PZU udzielać będzie na zlecenie MZRP gwarancji ubezpieczeniowych kontraktowych tj. gwarancji zapłaty wadium, należytego wykonania kontraktu, właściwego usunięcia wad lub usterek oraz zwrotu zaliczki. Umowa obowiązuje do dnia 13 września 2018 r. (rb 38/2017 z dnia 14 września 2017 r.).

- Emitent - umowa z mBank S.A., przedmiotem której jest kredyt odnawialny w wysokości 2 mln GBP z przeznaczeniem na prefinansowanie i refinansowanie wydatków poniesionych w związku z realizacją kontraktu, o którym Emitent informował w rb nr 12/2017 z dnia 18 kwietnia 2017 r. Termin wykorzystania kredytu ustalono na 28 lutego 2018 r., natomiast termin spłaty na 29 czerwca 2018 r. Zabezpieczeniem kredytu jest hipoteka umowna ustanowiona na jednej z nieruchomości oraz cesja wierzycielności należnych z przedmiotowego kontraktu.

Inne zdarzenia

- Emitent – odstąpienie od przedwstępnej umowy sprzedaży zawartej ze spółką Nillwood Investments Sp. z o. o. należąca do Grupy Pinnacle dotyczącej nieruchomości obejmującej działki zlokalizowane w Katowicach, przy ul. Miedzianej 15 celem dalszej odsprzedaży innemu zewnętrznemu podmiotowi. Decyzja o odstąpieniu przez Emitenta od umowy przedwstępnej wynika z braku spełnienia się warunków umowy przedwstępnej leżących po stronie Nillwood (rb nr 06/2017 z dnia 31 stycznia 2017 r.). Podpisanie umowy przedwstępnej z nowym nabywcą nastąpiło w kwietniu 2017 r. Wartość umowy nie przekracza 8% kapitałów własnych Emitenta.
- Emitent – zawarcie wstępnej umowy sprzedaży części nieruchomości obejmującej działki zlokalizowane w Sosnowcu, przy ul. Baczyńskiego, za cenę 0,6 mln zł. Umowa przyrzeczona dot. przedmiotowej nieruchomości została zawarta po dniu bilansowym. Aktualnie prowadzone są negocjacje dot. pozostałej części nieruchomości, przy czym jej wartość nie jest znacząca. Umowa z podmiotem trzecim została zawarta po tym jak nastąpiło wygaśnięcie roszczenia o zawarcie umowy przyręczonej wobec niespełnienia się warunków zawarcia umowy przyręczonej w ramach przedwstępnej umowy sprzedaży zawartej ze spółką należąca do Grupy Pinnacle, o której Emitent informował w rb nr 74/2014. W ramach wskazanego pakietu umów przedwstępnych (rb nr 74/2014) pozostaje umowa dotycząca sprzedaży nieruchomości zlokalizowanej w Bytomiu, przy ul. Strzelców Bytomskich, o wartości 27,3 mln zł (z uwzględnieniem dopłaty w wysokości 10% ceny tejże nieruchomości), niemniej jednak roszczenia o zawarcie umowy przyręczonej dotyczące tejże nieruchomości również wygasły. Spółka nie zawarła umowy sprzedaży ww. nieruchomości z innym podmiotem, niemniej jednak prowadzone są rozmowy z podmiotami trzecimi zainteresowanymi nabyciem przedmiotowej nieruchomości.
- MZ GPBP - zawarcie z podmiotem zewnętrznym przedwstępnej umowy sprzedaży nieruchomości obejmującej działki zlokalizowane w Gliwicach, przy ul. Pszczyńskiej 306. Wartość umowy kształtuje się na poziomie ok. 10% kapitałów własnych Emitenta. O planach zbycia przedmiotowej nieruchomości Emitent informował w raportach bieżących, w tym w rb nr 60/2016.
- Emitent – zawarcie umowy sprzedaż dot. nieruchomości nieprodukcyjnych zlokalizowanych w Zabrze przy ul. Magazynowej. Wartość umowy nie przekracza 6% kapitałów własnych Emitenta.

Aktualny backlog

Na dzień sporządzenia niniejszego Sprawozdania wartość backlogu, tj. wartość robót z kontraktów podpisanych do zrealizowania w kolejnych okresach wynosi 414,9 mln zł natomiast szacowana wartość kontraktów do podpisania w oparciu o aktualne oferty wynosi 434,9 mln zł, co łącznie stanowi 849,8 mln zł.

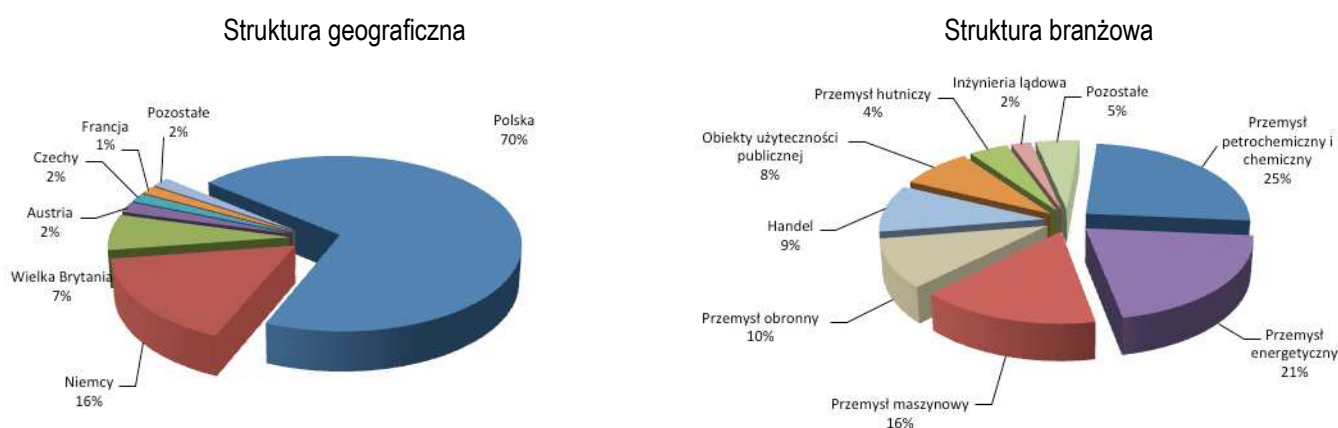
3.10 Opis czynników i zdarzeń, w tym o nietypowym charakterze, mających istotny wpływ na sprawozdanie finansowe

Wyniki finansowe Grupy Kapitałowej

Skonsolidowane przychody ze sprzedaży za trzy kwartały 2017 r. wyniosły 523.298 tys. zł i odnotowały zmniejszenie w porównaniu do ubiegłego roku o 6%.

Przychody ze sprzedaży zrealizowane przez Grupę na rynku krajowym w analizowanym okresie 2017 r. wyniosły 367.303 tys. zł i stanowiły 70% sprzedaży ogółem. Sprzedaż eksportowa ukształtowała się w tym okresie na poziomie 155.995 tys. zł, tym samym udział eksportu wyniósł 30%. Największe zaangażowanie w okresie trzech kwartałów 2017 roku Grupy Kapitałowej MOSTOSTAL ZABRZE dotyczyło prac zleconych i realizowanych w ramach grupy projektów KT EFRA LOTOS GDAŃSK. Najistotniejszym, pod względem sprzedaży, wśród kontraktów eksportowych należał natomiast kontrakt na prace montażowe w ramach zadania inwestycyjnego pn.: „Ferrybridge Multifuel 2” w Wielkiej Brytanii.

Struktura geograficzna i branżowa sprzedaży Grupy Kapitałowej MOSTOSTAL ZABRZE



Wynik brutto ze sprzedaży uzyskany przez Grupę Kapitałową za trzy kwartały 2017 r. wyniósł 32.729 tys. zł, z rentownością 6,3%. Po pokryciu kosztów ogólnego zarządu, które wyniosły 33.996 tys. zł Grupa Kapitałowa MOSTOSTAL ZABRZE zanotowała stratę na sprzedaży na poziomie -/1.276 tys. zł, z rentownością -0,2%.

Główny wpływ na wyniki uzyskane na pozostałej działalności operacyjnej oraz na działalności finansowej, które wyniosły odpowiednio +/- 12.220 tys. zł oraz +/- 7.446 tys. zł, miał przede wszystkim efekt ostatecznego rozliczenia finansowego kontraktu "Modyfikacja kotła w fabryce celulozy Sodra Cell Varo w Szwecji" oraz przychody z tyt. zmiany wartości nieruchomości inwestycyjnych (szerzej opisane w pkt 3.4 niniejszego sprawozdania), natomiast w odniesieniu do działalności finansowej głównie wycena instrumentów pochodnych oraz koszty usług bankowych.

Grupa zamknęła trzy kwartały 2017 r. zyskiem brutto w wysokości 3.497 tys. zł. Po uwzględnieniu podatku dochodowego oraz wyniku na działalności zaniechanej (+/-1.661 tys. zł), skonsolidowany wynik netto oraz całkowite dochody netto ukształtowały się na poziomie 4.097 tys. zł z rentownością 0,8%, natomiast zysk netto przynależny akcjonariuszom spółki wyniósł 4.016 tys. zł.

Skonsolidowane wyniki finansowe na poszczególnych poziomach uzyskane przez Grupę Kapitałową MOSTOSTAL ZABRZE za trzy kwartały 2017 r. w porównaniu z wynikami za analogiczny okres roku ubiegłego przedstawia poniższa tabela.

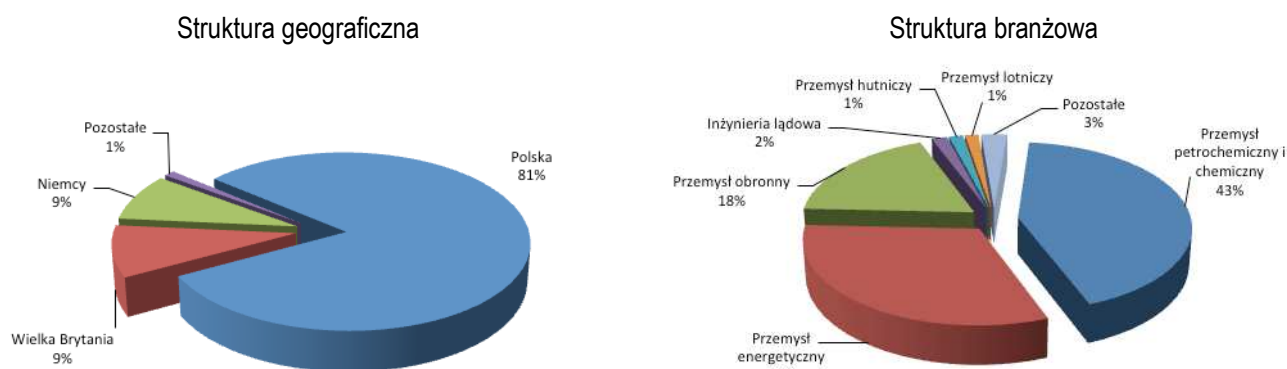
	<i>w tys. zł</i>		
	3Q 2017	3Q 2016	3Q 2017/ 3Q 2016
Przychody ze sprzedaży	523 298	559 564	94%
Wynik brutto ze sprzedaży	32 729	41 703	78%
Koszty ogólnego zarządu	33 996	33 753	101%
Wynik na sprzedaży	-1 276	7 933	x
Wynik z działalności operacyjnej	10 944	4 043	271%
Wynik brutto	3 497	1 691	207%
Podatek dochodowy	1 061	2 557	41%
Wynik netto	4 097	1 841	223%
Wynik netto przynależny akcjonariuszom jednostki dominującej	4 016	1 658	242%
Całkowite dochody netto przypisane akcjonariuszom jednostki dominującej	4 016	1 658	242%

Wyniki finansowe Emitenta

Przychody ze sprzedaży Emitenta za trzy kwartały 2017 r. osiągnęły poziom 279.517 tys. zł i w porównaniu do przychodów ze sprzedaży uzyskanych w analogicznym okresie 2016 roku zwiększyły się o 32%.

Przychody ze sprzedaży zrealizowane na rynku krajowym w analizowanym okresie 2017 r. wyniosły 225.567 tys. zł i stanowiły 81% sprzedaży ogółem. Tym samym, udział eksportu wyniósł 19%. Największym, pod względem udziału w sprzedaży, kontraktem krajowym realizowanym przez Emitenta w okresie trzech kwartałów 2017 r. było wykonanie pakietu montażu mechanicznego w ramach projektu KT EFRA LOTOS GDAŃSK oraz budowa bazy systemu AEGIS Ashore w Redzikowie dla Amec Foster Wheeler Environment & Infrastructure. Najistotniejszym pod względem sprzedaży kontraktem eksportowym był natomiast kontrakt na prace montażowe w ramach zadania inwestycyjnego pn.: „Ferrybridge Multifuel 2” w Wielkiej Brytanii.

Struktura geograficzna i branżowa sprzedaży MOSTOSTALU ZABRZE S.A.



Wynik brutto na sprzedaży Emitenta w okresie trzech kwartałów 2017 r. wyniósł 14.668 tys. zł, z rentownością 5,2%. Po pokryciu kosztów ogólnego zarządu, które wyniosły 16.749 tys. zł Emitent zanotował stratę na sprzedaży w wysokości /-2.081 tys. zł.

Główny wpływ na wynik odnotowany na pozostałej działalności operacyjnej oraz na działalności finansowej, który wyniósł odpowiednio +/- 3.002 tys. zł oraz +/- 2.337 tys. zł, miał przede wszystkim efekt porozumienia zawartego z Valmet AB w sprawie ostatecznego rozliczenia finansowego kontraktu "Modyfikacja kotła w fabryce celulozy Sodra Cell Varo w Szwecji" (szerzej opisane w pkt 3.4 niniejszego sprawozdania), a także przychody finansowe z tytułu dywidend otrzymanych od spółek zależnych w wysokości 9.422 tys. zł oraz koszty z tyt. wyceny instrumentów pochodnych w wysokości 3.595 tys. zł.

Po uwzględnieniu wyników na pozostałej działalności operacyjnej oraz na działalności finansowej Emitent zamknął trzy kwartały 2017 r. zyskiem brutto na poziomie +/- 3.259 tys. zł. Zysk netto oraz całkowite dochody netto ukształtowały się na poziomie +/- 4.315 tys. zł.

Wyniki finansowe na poszczególnych poziomach uzyskane przez MOSTOSTAL ZABRZE S.A. za trzy kwartały 2017 r. w porównaniu z wynikami za analogiczny okres roku ubiegłego przedstawia poniższa tabela.

			w tys. zł
	3Q2017	3Q2016	3Q 2017 / 3Q 2016
Przychody ze sprzedaży	279 517	211 065	132%
Wynik brutto ze sprzedaży	14 668	14 728	100%
Koszty ogólnego zarządu	16 749	15 212	110%
Wynik na sprzedaży	- 2 081	- 484	x
Wynik z działalności operacyjnej	922	- 10 388	x
Wynik brutto	3 259	- 6 984	x
Podatek dochodowy	-1 056	736	x
Wynik netto	4 315	- 7 720	x
Całkowite dochody netto	4 315	- 7 720	x

3.11 Informacje dotyczące emisji, wykupu, spłaty dłużnych i kapitałowych papierów wartościowych

W omawianym okresie sprawozdawczym organy Emitenta nie podjęły decyzji oraz nie przeprowadziły emisji akcji, obligacji, innych papierów dłużnych oraz kapitałowych papierów wartościowych.

3.12 Informacje dotyczące wypłaconej lub zadeklarowanej dywidendy, łącznie i w przeliczeniu na jedną akcję z podziałem na akcje zwykłe i uprzywilejowane

W prezentowanym okresie Emitent nie wypłacał dywidendy oraz nie podjął decyzji o jej wypłaceniu.

3.13 Wskazanie zdarzeń, które wystąpiły po dniu bilansowym nieujętych w tym sprawozdaniu, a mogących w znaczący sposób wpłynąć na przyszłe wyniki finansowe Emitenta

Grupa Kapitałowa MOSTOSTAL ZABRZE zawarła po dniu bilansowym następujące istotne umowy:

- MZ GPBP – umowa z Saint-Gobain Innovative Materials Polska Sp. z o.o. na realizację robót budowlanych polegających na wykonaniu prac budowlano-montażowych związanych z przystosowaniem budynku pieca oraz wanny szklarskiej do modernizacji linii FLOAT 1. Wartość umowy wynosi 14,6 mln zł. Okres realizacji umowy do marca 2018 r.

Poza powyższymi zdarzeniami, wpływ na przyszłą sytuację finansową Emitenta będą miały wyniki pozostałych spraw sądowych opisanych w pkt. 3.20, inne zdarzenia opisane w pkt 3.9, a także czynniki wykazane w pkt. 3.24 niniejszego Sprawozdania.

3.14 Informacja o zmianach w aktywach i zobowiązaniach warunkowych

Grupa Kapitałowa

Według stanu na 30 września 2017 r. należności warunkowe Grupy Kapitałowej wynoszą 39.064 tys. zł i w porównaniu ze stanem na 31 grudnia 2016 r. uległy zmniejszeniu o 11.528 tys. zł.

Zobowiązania warunkowe Grupy Kapitałowej wg stanu na 30 września 2017 r. wynoszą 220.491 tys. zł i w porównaniu ze stanem na dzień 31 grudnia 2016 r. zwiększyły się o 10.088 tys. zł. Zobowiązania warunkowe spółek zależnych obejmują przede wszystkim zobowiązania spółek: MOSTOSTAL ZABRZE Gliwickie Przedsiębiorstwo Budownictwa Przemysłowego S.A. oraz MOSTOSTAL ZABRZE Realizacje Przemysłowe S.A. wynikające z wystawionych na ich zlecenie gwarancji należytego wykonania, zwrotu zaliczek oraz wadium, związane z realizacją kontraktów.

Spółka Dominująca

Według stanu na 30 września 2017 r. należności warunkowe u Emitenta wynoszą 39.503 tys. zł (w tym od jednostek powiązanych 2.056 tys. zł) i w porównaniu ze stanem na 31 grudnia 2016 r. uległy zmniejszeniu o 10.928 tys. zł.

Zobowiązania warunkowe wg stanu na 30 września 2017 r. wynoszą 155.632 tys. zł i uległy zwiększeniu w porównaniu ze stanem na 31 grudnia 2016 r. o 12.047 tys. zł. Zobowiązania warunkowe Emitenta obejmują między innymi:

- gwarancje wystawione na zlecenie Emitenta	149.781 tys. zł,
w tym za zobowiązania spółek zależnych	30.032 tys. zł,
- udzielone poręczenia	5.337 tys. zł,
w tym za zobowiązania spółek zależnych	5.337 tys. zł,
- zobowiązania wekslowe	514 tys. zł.

3.15 Opis zmian organizacji Grupy Kapitałowej, ze wskazaniem jednostek podlegających konsolidacji

MOSTOSTAL ZABRZE S.A. jest Spółką Dominującą Grupy Kapitałowej, w skład której według stanu na dzień 30 września 2017 r. wchodziło 5 spółek zależnych podlegających konsolidacji.

Grupa Kapitałowa Mostostal Zabrze
 Śródroczne Skrócone Skonsolidowane Sprawozdanie Finansowe Grupy Kapitałowej
 rozszerzone o Śródroczne Skrócone Sprawozdanie Finansowe Emitenta
 za III kwartał 2017 roku

Poniżej podano udział Spółki Dominującej w podmiotach bezpośrednio zależnych m.in. na dzień 30 września 2017 r. wraz z uwzględnieniem zmian w tych udziałach w poszczególnych okresach.

Lp.	Nazwa spółki	Skrócona nazwa użyta w raporcie	Kapitał zakładowy na 01.01.2017	Kapitał zakładowy na 30.09.2017	Udział Spółki Dominującej w kapitale zakładowym na 01.01.2017 (%)	Udział Spółki Dominującej w kapitale zakładowym na 30.09.2017 (%)	Udział Spółki Dominującej w walnym zgromadzeniu na 30.09.2017 (%)	Aktualny udział Spółki Dominującej w kapitale zakładowym (%)
1.	MOSTOSTAL ZABRZE Konstrukcje Przemysłowe Spółka Akcyjna	MZ KP	2 300 000	12 160 000	100,00%	100,00%	100,00%	100,00%
2.	MOSTOSTAL ZABRZE Realizacje Przemysłowe Spółka Akcyjna *	MZ RP	18 751 800	20 685 400	97,95%	98,14%	98,14%	98,14%
3.	MOSTOSTAL ZABRZE Gliwickie Przedsiębiorstwo Budownictwa Przemysłowego Spółka Akcyjna**	MZ GPBP	11 410 000	11 410 000	96,73%	96,73%	96,73%	96,73%
4.	Przedsiębiorstwo Robót Inżynierskich Spółka Akcyjna	PRInż	749 134	749 134	99,17%	99,17%	99,17%	99,17%
5.	Przedsiębiorstwo Inżynierskie Biprohut Sp. z o.o.	Biprohut	3 311 227	3 311 227	99,05%	99,05%	96,63%	99,05%

* MZ Realizacje Przemysłowe S.A. posiada 100% udziałów w spółce Mostostal Częstochowa Ltd. (Wielka Brytania), ale ze względu na niewielki wpływ na sytuację majątkową i finansową Grupy podmiot ten nie został objęty konsolidacją.

** MZ GPBP posiada udziały w innym podmiocie, którego nie objęto konsolidacją, ze względu na nieistotność oraz niewielki wpływ na sytuację majątkową i finansową Grupy.

Uwaga: w okresach wcześniejszych Emitent utworzył dwa nowe podmioty zależne (spółki z o.o.), w których posiada 100% udziałów, jednak ze względu na niskie kapitały zakładowe (5 tys. zł) oraz z uwagi na fakt, iż nie prowadzą one działalności nie zostały objęte konsolidacją.

Spółki zależne wykazane w pkt od 1 do 5 podlegają konsolidacji pełnej.

W okresie sprawozdawczym został zakończony proces związany z przeniesieniem do dwóch spółek zależnych części majątku Emitenta, obejmującego dzierżawione przez te spółki zespoły maszyn i urządzeń, w tym:

- w dniu 17 stycznia 2017 r. Sąd Rejonowy w Opolu wydał postanowienie w sprawie rejestracji podwyższenia kapitału w MZ RP w wyniku emisji 19.336 akcji serii E objętych przez Emitenta za aport zorganizowanych części przedsiębiorstw (zgodnie z uchwałą Nadzwyczajnego Walnego Zgromadzenia MZ RP z dnia 4 listopada 2016 r.),
- w dniu 14 lutego 2017 r. Sąd Rejonowy w Gliwicach wydał postanowienie w sprawie rejestracji podwyższenia kapitału w MZ KP S.A. w wyniku emisji 19.720 akcji serii B objętych przez Emitenta za aport zorganizowanych części przedsiębiorstw (zgodnie z uchwałą Nadzwyczajnego Walnego Zgromadzenia MZ KP z dn. 7 października 2016 r.).

Tym samym, zostały zrealizowane postanowienia Uchwały nr 23 Zwyczajnego Walnego Zgromadzenia Emitenta z 17 czerwca 2015 r. oraz Uchwały nr 7 Nadzwyczajnego Walnego Zgromadzenia Emitenta z 20 stycznia 2016 r.

W okresie sprawozdawczym podjęto decyzję dotyczącą wydzielenia w ramach spółki zależnej MZ RP zorganizowanej części przedsiębiorstwa („ZCP”) w postaci Oddziału „Ocyknownia w Opolu”, a następnie przeprowadzenia kompleksowych działań mających na celu pozyskanie nabywcy i sprzedaż przedmiotowego ZCP. Decyzja ta została podjęta w związku z realizacją działań prowadzonych w ramach reorganizacji Grupy Kapitałowej MOSTOSTAL ZABRZE oraz optymalizacji jej majątku, obejmującej również wydzielenie i dezinvestycje aktywów niestanowiących dla Grupy przedmiotu głównej działalności operacyjnej. W skład ZCP, stanowiącego część majątku spółki zależnej MZRP, wejść w szczególności następujące składniki: prawo użytkowania wieczystego nieruchomości gruntowej oraz prawo własności, stanowiących odrębne nieruchomości budynków i urządzeń,

maszyny i urządzenia oraz pozostałe składniki majątku trwałego, zapasy, należności i zobowiązania, środki pieniężne zgromadzone w kasie oraz pracownicy oddziału. Przychody ze sprzedaży oddziału "Ocykownia w Opolu" stanowiły w ostatnich 3 latach średnio ok. 5% rocznej skonsolidowanej sprzedaży Grupy Kapitałowej MOSTOSTAL ZABRZE. Wartość usług oddziału świadczonych na potrzeby Grupy Kapitałowej wyniosła natomiast w tym okresie średnio ok. 3 mln zł. (rb 27/2017 z dnia 17 sierpnia 2017 r.).

W okresie trzech kwartałów 2017 r. nie miały miejsca inne niż wskazane powyżej zmiany w strukturze Grupy Kapitałowej MOSTOSTAL ZABRZE.

3.16 Stanowisko Zarządu odnośnie wcześniej publikowanych prognoz wyników na dany rok w świetle wyników zaprezentowanych w raporcie kwartalnym w stosunku do wyników prognozowanych

Zarząd MOSTOSTAL ZABRZE S.A. nie publikował prognoz wyników na 2017 rok.

3.17 Opis podstawowych zagrożeń i ryzyk

Polityka zarządzania ryzykiem

Głównym zadaniem zarządzania ryzykiem w okresie sprawozdawczym było prawidłowe zdefiniowanie, przewidywanie i monitorowanie zmieniających się czynników zewnętrznych, które wywierają wpływ na działalność Grupy Kapitałowej. Spółki Grupy Kapitałowej w okresie od 01 stycznia 2017 r. do 30 września 2017 r. na bieżąco analizowały potencjalne ryzyka, w celu ograniczenia ich negatywnego działania poprzez stworzenie procedur elastycznego reagowania na zmieniające się warunki zewnętrzne.

Sytuacja makroekonomiczna wykazała, iż w okresie sprawozdawczym spółki Grupy Kapitałowej narażone były na następujące obszary ryzyka:

- ryzyko kredytowe,
- ryzyko płynności,
- ryzyko rynkowe:
 - ryzyko walutowe,
 - ryzyko stopy procentowej,
 - ryzyko cen towarów.

Weryfikacja i uzgadnianie zasad zarządzania ryzykiem należy do kompetencji Zarządu Spółki. Wpływ wymienionych wyżej ryzyk na działalność i wyniki Grupy Kapitałowej przedstawia się następująco:

Ryzyko kredytowe

Spółki Grupy Kapitałowej zawierają transakcje handlowe z firmami o dobrej kondycji finansowej. Każdy kontrahent, przed podpisaniem umowy, jest oceniany pod kątem możliwości wywiązania się ze zobowiązań finansowych. W przypadku negatywnej oceny zdolności płatniczych kontrahenta, przystąpienie do kontraktu jest uzależnione od ustanowienia adekwatnych zabezpieczeń finansowych lub majątkowych. Ponadto, w umowach z inwestorami zawierane są klauzule przewidujące prawo do wstrzymania realizacji robót, jeżeli występuje opóźnienie w przekazaniu należności za wykonane usługi. W miarę możliwości tworzy się również zapisy umowne warunkujące dokonywanie płatności podwykonawcom od wpływu środków od inwestora. Spółki na bieżąco monitorują stan należności. W przypadkach, gdy kontrahenci są niewypłacalni tworzone są odpisy, które obciążają wynik okresu sprawozdawczego.

Ograniczenie ryzyka kredytowego następuje poprzez działania zmierzające do:

- przyśpieszenia fakturowania;
- skrócenia terminów płatności przez klientów;
- wprowadzenia płatności zaliczkowych.

W celu ograniczenia negatywnych skutków ewentualnego pogorszenia się kondycji ekonomiczno-finansowej klientów, MOSTOSTAL ZABRZE S.A. kontynuował zawartą w dniu 1 października 2010 r. polisę ubezpieczeniową, obejmującą część należności pieniężnych z tytułu realizowanych kontraktów.

Ryzyko kredytowe nasila się w związku z utrzymującą się trudną sytuacją finansową niektórych spółek z branży budowlanej. Fakt ten skutkuje brakiem możliwości objęcia polisami ubezpieczeniowymi należności od niektórych spółek budowlanych. W przypadku realizowania przez Emitenta lub Spółki Grupy Kapitałowej kontraktów jako podwykonawcy, Spółki dokładają wszelkich starań aby być podwykonawcami kwalifikowanymi, zgodnie z art. 647¹ KC.

A. Analiza przeterminowanych należności handlowych (z tytułu dostaw i usług) w według dat zapadalności na podstawie niezdyktowanych w artosci na 30.09.2017 r.

Wyszczególnienie	Według stanu na 30.09.2017 r. (brutto)	Odpisy aktualizujące w artosć należności (w artosć ujemna)	Według stanu na 30.09.2017 r. (netto)
do 1 miesiąca	17 306	(31)	17 275
pow yżej 1 miesiąca do 3 miesięcy	1 596	(32)	1 564
pow yżej 3 miesięcy do 6 miesięcy	4 571	(46)	4 525
pow yżej 6 miesięcy do 12 miesięcy	1 989	(352)	1 637
pow yżej 1 roku	21 473	(16 440)	5 033
Razem	46 935	(16 901)	30 034

B. Analiza należności handlowych (z tytułu dostaw i usług) przed terminem płatności w według dat zapadalności na podstawie niezdyktowanych w artosci na 30.09.2017 r.

Wyszczególnienie	Według stanu na 30.09.2017 r. (brutto)	Odpisy aktualizujące w artosć należności (w artosć ujemna)	Według stanu na 30.09.2017 r. (netto)
do 1 miesiąca	57 261	-	57 261
pow yżej 1 miesiąca do 3 miesięcy	40 235	-	40 235
pow yżej 3 miesięcy do 6 miesięcy	14 760	-	14 760
pow yżej 6 miesięcy do 12 miesięcy	3 963	-	3 963
pow yżej 1 roku	6 321	(21)	6 300
Razem brutto	122 540	(21)	122 519

C. Wycena walutowa	1 403	(604)	799
Razem należności z tytułu dostaw i usług netto	170 878	(17 526)	153 352

Ryzyko płynności

Celem Spółek Grupy Kapitałowej jak i Emitenta jest utrzymanie równowagi pomiędzy ciągłością i elastycznością finansowania, poprzez korzystanie z różnorodnych źródeł finansowania, takich jak: pożyczki, kredyty w rachunku bieżącym, kredyty bankowe, umowy factoringowe oraz umowy leasingu finansowego.

Ryzyko związane z utratą płynności wynika z występowania negatywnych dysproporcji w czasie pomiędzy wpływami ze sprzedaży, a niezbędnymi wydatkami na uzyskanie tej sprzedaży. Ograniczenie ryzyka następowało poprzez wsparcie Grupy Kapitałowej

zewnętrznymi źródłami finansowania. Udostępnione Spółkom Grupy Kapitałowej przez banki środki pieniężne, pochodzące z kredytów obrotowych, pozwalały na realizowanie bieżących płatności wydatków przed otrzymanymi wpływami ze sprzedaży.

Emitent i spółki zależne wywiązywały się ze spłaty zaciągniętych zobowiązań, niemniej jednak w zakresie postanowień umów kredytowych dwie spółki zależne nie wywiązały się z obowiązku utrzymywania wskazanego w umowach wskaźnika finansowego na ustalonym poziomie w odniesieniu do jednego banku. Emitent ocenia, że nie występuje obecnie ryzyko odstąpienia przez bank z tego tytułu od przedmiotowych umów.

Emitent oraz spółki Grupy Kapitałowej podejmowały działania zmierzające do minimalizacji możliwości wystąpienia ryzyka płynności. Polegały one głównie na zachowaniu wysokich standardów przy opracowaniach nowych ofert przetargowych oraz planów finansowych.

Wskaźniki płynności na dzień 30 września 2017 r. wyniosły:

- 1) Płynność I stopnia (bieżąca) – 1,10
- 2) Płynność II stopnia (szybka) – 1,01

Dla porównania w analogicznym okresie roku poprzedniego wskaźniki te wyniosły odpowiednio:

- 1) Płynność I stopnia (bieżąca) – 1,30
- 2) Płynność II stopnia (szybka) – 1,17

Sytuację w zakresie płynności obrazuje analiza zobowiązań, sporządzona na podstawie dat zapadalności, zarówno dla zobowiązań niewymagalnych jak też dla zobowiązań przeterminowanych.

A. Analiza zobowiązań w edług dat zapadalności na podstawie niezdykontowanych płatności

Według stanu na 30.09.2017 r.	do 1 miesiąca	pow yżej 1 miesiąca do 3 miesięcy	pow yżej 3 miesiąca do 6 miesiąca	pow yżej 6 miesięcy do 12 miesięcy	pow yżej 1 roku	przeterminowane	Razem
Kredyty i pożyczki	16 752	19 100	7 840	796	726	-	45 214
Zobowiązania z tytułu dostaw i usług	62 225	34 751	5 180	2 276	9 783	21 416	135 631
Pozostałe zobowiązania	35 852	18 688	4 625	4 894	3 958	2 782	70 799
Razem	114 829	72 539	17 645	7 966	14 467	24 198	251 644

B. Analiza zobowiązań przeterminowanych w edług dat zapadalności

Według stanu na 30.09.2017 r.	Do 1 miesiąca	pow yżej 1 miesiąca do 3 miesięcy	pow yżej 3 miesiąca do 6 miesiąca	pow yżej 6 miesięcy do 12 miesięcy	pow yżej 1 roku	Razem zobowiązania przeterminowane
Kredyty i pożyczki	-	-	-	-	-	-
Zobowiązania z tytułu dostaw i usług	5 625	7 461	1 024	2 709	4 597	21 416
Pozostałe zobowiązania	1 611	910	7	1	253	2 782
Razem	7 236	8 371	1 031	2 710	4 850	24 198

Ryzyko rynkowe

Poprzez ryzyko rynkowe, na które narażona jest Grupa Kapitałowa Emitenta rozumie się możliwość negatywnego wpływu na wyniki Spółek zmian cen rynkowych towarów, kursów walutowych, a także cen dłużnych papierów wartościowych, jednostek uczestnictwa w funduszach inwestycyjnych oraz cen akcji spółek notowanych na giełdach.

Spółki Grupy Kapitałowej aktywnie zarządzają ryzykiem rynkowym, na które są narażone. Zgodnie z przyjętą polityką, celami procesu zarządzania ryzykiem rynkowym są:

- ograniczenie zmienności wyniku finansowego,
- zwiększenie prawdopodobieństwa realizacji założeń budżetowych,
- utrzymanie Spółek w dobrej kondycji finansowej,
- wspieranie procesu podejmowania decyzji strategicznych w obszarze działalności inwestycyjnej, z uwzględnieniem źródeł finansowania inwestycji.

Wszystkie cele zarządzania ryzykiem rynkowym należy rozpatrywać łącznie, a ich realizacja jest zależna przede wszystkim od sytuacji wewnętrznej Spółek Grupy Kapitałowej oraz warunków rynkowych.

Ryzyko walutowe

Emitent i Spółki Grupy Kapitałowej narażone są na ryzyko walutowe, w szczególności związane z umowami budowlanymi. Ryzyko takie powstaje w wyniku dokonywania przez jednostkę operacyjną sprzedaży lub zakupów w walutach innych niż jej waluta sprawozdawcza.

Grupa Kapitałowa część swojej sprzedaży realizuje na rynkach zagranicznych. Główną walutą kontraktów zagranicznych było EURO. Udział przychodów uzyskanych na kontraktach eksportowych w ogólnej wartości osiągniętych przychodów wynosił:

- w okresie 01.01.2017 r. – 30.09.2017 r. – 29,81%

- w okresie 01.01.2016 r. – 30.09.2016 r. – 39,12%.

Przeprowadzono analizę wrażliwości pozycji bilansowych wyrażonych w walutach obcych na zmianę kursu walutowego o -5% i +5% w stosunku do średniego kursu NBP z dnia bilansowego.

Skalę wpływu zmian kursów walut na wyniki Grupy Kapitałowej obrazuje analiza wrażliwości ryzyka walutowego.

Analiza wrażliwości ryzyka walutowego

Stan na 30.09.2017 r.	USD	EUR	GBP	CZK	SEK	NOK	CHF	ZAR	Razem
Stan zobowiązań w walutach	875	15 080	2 170	852	23	-	-	831	x
Stan należności w walutach	-	15 749	2 235	2 755	-	-	14	-	x
Stan środków pieniężnych i ich ekwiwalentów w walutach	78	3 354	17	113	-	12	1	-	x
Kursy walut na 30.09.2017 rok	3,6519	4,3091	4,8842	0,1655	0,4492	0,4594	3,7619	0,2708	x
Kwota zobowiązań w walutach przeliczona na PLN	3 195	64 981	10 599	141	10	-	-	225	79 151
Kwota należności w walutach przeliczona na PLN	-	67 864	10 916	456	-	-	53	-	79 289
Stan środków pieniężnych i ich ekwiwalentów w walutach przeliczona na PLN	285	14 453	83	19	-	6	4	-	14 850
Kursy walut uwzględniające wzrost o 5%	3,8345	4,5246	5,1284	0,1738	0,4717	0,4824	3,9500	0,2843	x
Kwota zobowiązań w walutach przeliczona na PLN uwzględniająca zmianę kursu	3 355	68 230	11 129	148	11	-	-	236	83 109
Kwota należności w walutach przeliczona na PLN uwzględniająca zmianę kursu	-	71 257	11 462	479	-	-	55	-	83 253
Kwota środków pieniężnych i ich ekwiwalentów przeliczona na PLN uwzględniająca zmianę kursu	299	15 175	87	20	-	6	4	-	15 591
Wpływ zmiany kursu na wynik finansowy brutto	(146)	866	20	17	(1)	-	2	(11)	747
Kursy walut uwzględniające spadek o 5%	3,4693	4,0936	4,6400	0,1572	0,4267	0,4364	3,5738	0,2573	x
Kwota zobowiązań w walutach przeliczona na PLN uwzględniająca zmianę kursu	3 036	61 732	10 069	134	10	-	-	214	75 195
Kwota należności w walutach przeliczona na PLN uwzględniająca zmianę kursu	-	64 471	10 370	433	-	-	50	-	75 324
Kwota środków pieniężnych i ich ekwiwalentów przeliczona na PLN uwzględniająca zmianę kursu	271	13 730	79	18	-	5	4	-	14 107
Wpływ zmiany kursu na wynik finansowy brutto	145	(867)	(20)	(17)	-	(1)	(3)	11	(752)

Analiza wrażliwości ryzyka walutowego wykazała wpływ wahań kursów walut na wynik finansowy brutto i dowodzi, że Grupa Kapitałowa jest narażona na ryzyko kursowe.

Ograniczenie ewentualności negatywnego wpływu różnic kursowych następowało poprzez dokonywanie dużej części wydatków w tej samej walucie, co wpływy z kontraktów. Ponadto poziom ryzyka kursowego ograniczany jest zakupami importowymi, niezbędnymi do realizacji kontraktów krajowych. Do zarządzania ryzykiem kursowym pozostałej ekspozycji netto Grupa Kapitałowa stosowała terminowe transakcje typu forward/swap na parze EUR/PLN, GBP/PLN oraz USD/PLN. Wynik z wyceny bilansowej transakcji typu forward/swap prezentowany jest w przychodach i kosztach finansowych.

Ryzyko stopy procentowej

Narażenie Spółek Grupy Kapitałowej na ryzyko wywołane zmianami stóp procentowych dotyczy przede wszystkim kredytów bankowych i zobowiązań z tytułu leasingu finansowego. Korzystanie z kredytów bankowych powoduje powstanie ryzyka wzrostu przewidywanych kosztów finansowych w związku ze wzrostem referencyjnych stóp procentowych (WIBOR). Kwota zobowiązań

wrażliwa na ryzyko zmiany stopy procentowej na dzień 30 września 2017 r. wyniosła 45.214 tys. zł. W okresie sprawozdawczym nastąpiła stabilizacja poziomu referencyjnych stóp procentowych.

Analiza wrażliwości stopy procentowej w okresie sprawozdawczym wskazała na niewielki wpływ zmiany stopy procentowej na wynik finansowy netto, więc ryzyko związane z istniejącym zadłużeniem zostało uznane za nieistotne z punktu widzenia wpływu na wyniki Grupy Kapitałowej, dlatego też w obecnej chwili zarządzanie ryzykiem stóp procentowych ogranicza się do bieżącego monitorowania sytuacji rynkowej, poziomu stóp procentowych oraz analizy prognozy ich kształtowania się w przyszłości, tak aby w uzasadnionych przypadkach zawierać transakcje zabezpieczające.

W okresie sprawozdawczym nie zawarto żadnych transakcji zabezpieczających zmiany stóp procentowych.

Analiza wrażliwości stopy procentowej

	Zwiększenie stopy procentowej o 0,5 punktu		Zwiększenie stopy procentowej o 1,0 punkt	
Przeciętny stan zadłużenia kredytowego w 2017 roku	39 904	tys. zł	39 904	tys. zł
Zapłacone odsetki od kredytów	993	tys. zł	993	tys. zł
Przeciętna stopa procentowa w okresie 9 m-cy 2017 roku	3,3	%	3,3	%
Stopa procentowa skorygowana	3,8	%	4,3	%
Wartość odsetek od kredytów uwzględniająca zwiększoną stopę procentową	1 145	tys. zł	1 295	tys. zł
Wpływ podwyższenia stopy na wynik finansowy brutto	(152)	tys. zł	(302)	tys. zł
Podatek dochodowy	29	tys. zł	57	tys. zł
Wpływ podwyższenia stopy na wynik finansowy netto	(123)	tys. zł	(245)	tys. zł

Ryzyko cen towarów

Spółki Grupy Kapitałowej narażone są na ryzyko cenowe związane ze wzrostem cen najczęściej kupowanych materiałów budowlanych, takich jak: stal i beton, a także materiałów ropopochodnych takich jak: benzyna, olej napędowy, asfalty oraz olej opałowy. Ponadto, w wyniku wzrostu cen materiałów - mogą wzrosnąć ceny usług świadczonych na rzecz Spółek przez firmy podwykonawcze. Ceny w umowach zawartych z inwestorami są stałe przez cały okres realizacji kontraktu, z kolei umowy z podwykonawcami zawierane są najczęściej w terminach późniejszych, w miarę postępu poszczególnych prac.

W celu ograniczenia ryzyka cenowego Spółki Grupy Kapitałowej na bieżąco monitoruje ceny najczęściej kupowanych materiałów budowlanych, a podpisywane umowy mają odpowiednio dopasowane parametry, dotyczące między innymi czasu trwania kontraktu oraz wartości umowy do sytuacji rynkowej.

3.18 Akcjonariusze posiadający bezpośrednio lub pośrednio co najmniej 5% ogólnej liczby głosów na walnym zgromadzeniu Emitenta oraz znaczące zmiany w akcjonariacie Emitenta

Kapitał zakładowy Emitenta wynosi 149.130.538 zł i dzieli się na 149.130.538 akcji, w tym:

- 149 118 688 akcji zwykłych na okaziciela,
- 11 850 akcji zwykłych imiennych.

W Spółce nie występują akcje uprzywilejowane co do głosu zatem udział w kapitale zakładowym jest tożsamy z udziałem w ogólnej liczbie głosów na Walnym Zgromadzeniu.

Grupa Kapitałowa Mostostal Zabrze
 Śródroczne Skrócone Skonsolidowane Sprawozdanie Finansowe Grupy Kapitałowej
 rozszerzone o Śródroczne Skrócone Sprawozdanie Finansowe Emitenta
 za III kwartał 2017 roku

Podmiot lub imię i nazwisko	Liczba posiadanych akcji / głosów na WZ MZ na dzień przekazania raportu za I półrocze 2017 r.	Liczba posiadanych akcji / głosów na WZ MZ na dzień przekazania raportu za III kwartał 2017 r.	Udział w kapitale zakładowym / w ogólnej liczbie głosów na WZ MZ /w%/ na dzień przekazania raportu za I półrocze 2017 r.	Udział w kapitale zakładowym / w ogólnej liczbie głosów na WZ MZ /w %/ na dzień przekazania raportu za III kwartał 2017 r.
Krzysztof Jędrzejewski	46 594 266	46 594 266	31,24	31,24
Nationale-Nederlanden OFE	18.284.449	18.284.449	12,26	12,26
Fundusze zarządzane przez Aegon PTE S.A.	8.804.601	8.804.601	5,90	5,90

Powyższy stan posiadania akcji Spółki prezentowany jest zgodnie z najlepszą wiedzą Emitenta.

W dniu 1 września 2017 r. Aegon Powszechnie Towarzystwo Emerytalne S.A. (dalej: „Aegon PTE”) przejęło zarządzanie Nordea OFE, w wyniku czego łączna liczba akcji Emitenta posiadana przez wszystkie zarządzane przez Aegon PTE fundusze zgodnie z otrzymanym od Akcjonariusza zawiadomieniem wynosiła na dzień 1 września 2017 r. 8.804.601. Przed przejęciem zarządzania Nordea OFE, fundusz Aegon OFE zarządzany przez Aegon PTE S.A., posiadał 3.604.601 akcji Emitenta (rb 35/2017 z 7 września 2017 r.).

3.19 Stan posiadania akcji lub uprawnień do nich przez osoby zarządzające i nadzorujące na dzień przekazania raportu kwartalnego wraz ze wskazaniem zmian w stanie ich posiadania

Zgodnie z najlepszą wiedzą Emitenta osoby zarządzające i nadzorujące na dzień przekazania niniejszego raportu posiadają akcje Emitenta w liczbie przedstawionej poniżej:

Imię i nazwisko	Sprawowana funkcja	Stan posiadania akcji na dzień przekazania raportu za I półrocze 2017 r.	Data transakcji	Rodzaj transakcji	Liczba akcji	Stan posiadania akcji na dzień przekazania raportu za III kwartał 2017 r.
RADA NADZORCZA						
Krzysztof Jędrzejewski	Przewodniczący Rady Nadzorczej	46.594.266	-	-	-	46.594.266
ZARZĄD						
Jarosław Pietrzyk	Wiceprezes Zarządu	175	-	-	-	175

Pozostali członkowie Rady Nadzorczej, Członkowie Zarządu oraz Prokurenci nie posiadają akcji ani uprawnień do akcji Emitenta.

3.20 Wskazanie postępowań toczących się przed sądem

W okresie sprawozdawczym podmioty z Grupy Kapitałowej MOSTOSTAL ZABRZE uczestniczyły w postępowaniach sądowych o wartości przedmiotu sporu, która przekracza 10% kapitału własnego Emitenta.

Istotne postępowania sądowe dotyczące zobowiązań lub wierzytelności Emitenta oraz spółek z Grupy Kapitałowej Mostostal Zabrze toczące się w okresie trzech kwartałów 2017 r.:

Powód Wnioskodawca	Pozwany Uczestnik	Przedmiot sprawy	Wartość przedmiotu sprawy	Stadium sprawy
MZ S.A Hochtief Polska S.A Warszawa	Województwo Śląskie	Pozew o ustalenie, że: 1. Województwo Śląskie nie jest uprawnione do pobrania w jakiegokolwiek wysokości z ustanowionych na zlecenie Mostostalu i Hochtief Gwarancji, 2. Województwu Śląskiemu nie przysługują żadne podlegające zaspokojeniu z powyższych Gwarancji roszczenia.	36.049 tys. zł dla Konsorcjum, w tym 17.145 tys. zł dla MZ S.A.	Pozew złożono w dniu 05 lipca 2013 r. W dniu 08 kwietnia 2014 r. z powodu braku ugody, Sąd Okręgowy w Katowicach podjął zawieszono od dnia 08 października 2013 r. postępowanie zarządzeniem z dnia 08 kwietnia 2014 r. Postępowanie w toku.*)
MZ S.A	Województwo Śląskie	Pozew o zapłatę	12.006 tys. zł +601 tys. EUR	W dniu 14 lipca 2014 r. skierowany został do Sądu Okręgowego w Katowicach pozew o zapłatę. W pozwie wniesiono o zasądzenie od Województwa Śląskiego kwoty 12.006 tys. zł wraz z odsetkami oraz 601 tys. EUR wraz z odsetkami. Na powyższe kwoty składają się: koszty związane z usuwaniem skutków awarii (pomniejszone o otrzymane kwoty odszkodowania z polisy ubezpieczeniowej), koszty wykonania zastępczego (kwota podana w EUR), koszty ogólne budowy, koszty ogólnego zarządu oraz utracony zysk. Postępowanie sądowe w toku.*)

Grupa Kapitałowa Mostostal Zabrze
 Śródroczne Skrócone Skonsolidowane Sprawozdanie Finansowe Grupy Kapitałowej
 rozszerzone o Śródroczne Skrócone Sprawozdanie Finansowe Emitenta
 za III kwartał 2017 roku

Województwo Śląskie	MZ S.A. Hochtief Polska S.A. Hochtief Solutions A.G.	Pozew o zapłatę	74.817 tys. zł	<p>W dniu 23 grudnia 2014 r. do MZ S.A. wpłynął pozew dotyczący roszczeń Województwa Śląskiego z tytułu kar umownych w związku z opóźnieniami w realizacji kontraktu „Zadaszenie Stadionu Śląskiego” na kwotę 59.740 tys. zł.</p> <p>W dniu 02 lutego 2015 r. wpłynęło do MZ S.A. pismo procesowe rozszerzające w/wym powództwo do kwoty 74.817 tys. zł. Sprawa w toku.*)</p>
MZ S.A	<p>1. Narodowe Centrum Sportu-Rozliczenia sp. z o.o.</p> <p>2. Skarb Państwa- Minister Sportu i Turystyki</p> <p>3. Alpine Construction Polska sp. z o.o. („Alpine”)</p>	Pozew o zapłatę	2.728 tys. zł	<p>Konsorcjum w składzie CIMOLAI SpA (Lider), MZ S.A. i HIGHTEX GmbH, jako <u>Podwykonawca</u>, zawarło z Alpine oraz Hydrobudowa Polska S.A., członkami konsorcjum wykonawczego działającego jako Generalny Wykonawca inwestycji „Budowa wielofunkcyjnego Stadionu Narodowego w Warszawie wraz z infrastrukturą towarzyszącą (wykonywaną na rzecz Inwestora Skarbu Państwa , w imieniu i na rzecz którego działało Narodowe Centrum Sportu – Rozliczenia sp. z o.o.) umowę z dnia 05 sierpnia 2009 r., na podstawie której Podwykonawca podjął się realizacji określonego zakresu robót w ramach w/w zadania.</p> <p>Kwoty objęte pierwotnym zakresem robót zostały przez pozwaną zapłacone.</p> <p>Do chwili obecnej nie zostały uregulowane przez pozwanych m.in. należności z tytułu robót dodatkowych w kwocie 2.453 tys. zł wraz z odsetkami w kwocie 275 tys. zł.</p> <p>W związku z powyższym w dniu 24 października 2013 r. MZ S.A skierował do Sądu Okręgowego w Warszawie pozew o zapłatę, przy czym kwoty 275 tys. zł dochodzi tylko od Alpine, zaś 2.453 tys. zł solidarnie od trójki pozwanych. W dniu 12 kwietnia 2016 r. przed Sądem Okręgowym (Sąd I Instancji) w Warszawie zapadł wyrok zasądający w całości na rzecz MZ S.A. roszczenie objęte pozwem jw. w tym kwotę 2.453 tys. zł wraz z odsetkami solidarnie od pozwanych wskazanych w poz. 2 i 3, natomiast kwotę 275 tys. zł wraz z odsetkami od pozwanego w poz. 3. Kwota zasądzona od pozwanego wykazanego w poz.3 została w okresie wcześniejszym objęta odpisem aktualizacyjnym, ze względu na prawdopodobieństwo braku możliwości odzyskania środków pieniężnych pomimo korzystnego wyroku sądu. Postępowanie w toku przed Sądem II Instancji.</p>

Grupa Kapitałowa Mostostal Zabrze
 Śródroczne Skrócone Skonsolidowane Sprawozdanie Finansowe Grupy Kapitałowej
 rozszerzone o Śródroczne Skrócone Sprawozdanie Finansowe Emitenta
 za III kwartał 2017 roku

MZ S.A.	1. Skarb Państwa -	Pozew o zapłatę	3.600 tys. zł	W styczniu 2014 r. został skierowany pozew do Sądu Okręgowego w Warszawie, na podstawie którego MZ S.A. domaga się zapłaty od pozwanych solidarnie kwoty 1.846 tys. zł, a od pozwanych 2-4 dodatkowo solidarnie 279 tys. zł.
MOST Sp. z o.o.	Generalny Dyrektor Dróg Krajowych i Autostrad			
WORD ACOUSTIC GROUP S.A.	2. BOGL a KRYSL ks. Praga (Czechy)			Pozwani 2-4 tworzyli Konsorcjum wykonawcze, zaś powodowie Konsorcjum podwykonawcze.
	3. BOGL a KRYSL			Strony łączyła umowa z dnia 07 marca 2012 r., na mocy której podwykonawcy wykonywali drogowe ekrany akustyczne w ramach zadania pod nazwą „Kontynuacja projektowania i wykonania robót budowlanych autostrady A-2 od Strykowa do Konotopy”. Inwestorem budowy był pozwany 1. Za wykonane prace konsorcjum pozwanych 2-4 nie uregulowało należności na rzecz powodów. Sprawa dotyczy rozliczenia przedmiotowej umowy. Postępowanie w toku.
	Polska Sp. z o.o.			
	4. Dolnośląskie Surowce Skalne S.A. w upadłości			Emitent dokonał w okresach wcześniejszych częściowego odpisu aktualizującego wartość przedmiotowej należności w wysokości 1.200 tys. zł.

Postępowania sądowe w Grupie Kapitałowej

PRInż S.A.	Drogowa Trasa Średnicowa S.A. z siedzibą w Katowicach (DTS)	Pozew o zwrot z nienależnie pobranych kwot gwarancji	68.948 tys. zł	W listopadzie 2014 r. spółka zależna Emitenta, tj. PRInż S.A. wniosła pozew o zwrot środków pieniężnych z nienależnie pobranych kwot gwarancji, stanowiących zabezpieczenie umowy zawartej w 2003 r. z DTS, działającej w imieniu Województwa Śląskiego. Przedmiotem umowy była budowa odcinka Drogowej Trasy Średnicowej w Katowicach (rondo w K-cach). Sprawa w toku.
	Województwo Śląskie			
PRInż S.A.	Skarb Państwa – Generalny Dyrektor Dróg Krajowych i Autostrad	Pozew o zapłatę	10.027 tys. zł	W lipcu 2015 r. Sąd Najwyższy w drodze skargi kasacyjnej uchylił wyrok Sądu Apelacyjnego, a Sąd Apelacyjny we wrześniu 2015 r. przekazał sprawę do ponownego rozpoznania przez sąd pierwszej instancji, w sprawie dotyczącej pozwu spółki zależnej Emitenta tj. PRInż S.A. przeciwko GDDKiA o zasądzenie dodatkowego wynagrodzenia z tytułu umowy dot. realizacji budowy odcinka autostrady A4, zgodnie z umową z dnia 28 września 1998 r. Uchylone orzeczenia Sądu Okręgowego i Apelacyjnego oddalały roszczenia PRInż S.A. wynikające z realizacji ww. umowy. Sprawa w toku.

*) Informacja dot. sporu z Województwem Śląskim (Urząd Marszałkowski Województwa Śląskiego) dotycząca kontraktu „Zadaszenie widowni oraz niezbędna infrastruktura techniczna Stadionu Śląskiego w Chorzowie”:

W okresie 2017 roku przed Sądem Okręgowym w Katowicach kontynuowane były przez Emitenta postępowania sądowe toczące się w związku z trwającym sporem pomiędzy Wykonawcą, tj. konsorcjum z udziałem MOSTOSTALU ZABRZE S.A., a Urzędem Marszałkowskim Województwa Śląskiego (“Zamawiający”) dotyczące kontraktu pn.: "Zadaszenie widowni oraz niezbędna infrastruktura techniczna Stadionu Śląskiego w Chorzowie". W dniu 5 kwietnia 2017 r. sąd wydał dwa postanowienia, w których poinformowano wszystkie strony postępowań sądowych o decyzji sądu dotyczącej połączenia do wspólnego rozpoznania sprawy

z powództwa z dnia 14 lipca 2014 r. i sprawy z powództwa z dnia 15 września 2014 r. ze sprawą z dnia 5 lipca 2013 r. Oznacza to, że dalsze postępowania będą prowadzone pod jedną sygnaturą.

Toczące się procesy (jeden z powództwa Zamawiającego, a dwa z powództwa Wykonawcy), które aktualnie zostały połączone do wspólnego rozpoznania, dotyczą wzajemnych roszczeń, wynikających przede wszystkim z ustalenia podmiotu odpowiedzialnego za awarię na budowie w dniu 15 lipca 2011 r. oraz niewywiązywania się Województwa Śląskiego ze swoich obowiązków jako inwestora (dostarczenie wadliwej i niekompletnej dokumentacji projektowej, co zgodnie z treścią wzajemnej umowy leżało po stronie Zamawiającego).

Proces z powództwa Zamawiającego, na podstawie pozwu z dnia 15 września 2014 r., obejmował zapłatę przez Wykonawców na rzecz Województwa Śląskiego kar umownych w wysokości 59,7 mln zł oraz na podstawie wniosku rozszerzającego z lutego 2015 r., kwoty 15,1 mln zł tytułem poniesionych przez Zamawiającego kosztów dodatkowych. Łączna wartość pozwu wynosi 74,8 mln zł.

W opinii Emitenta, naliczenie kar umownych i dochodzenie pokrycia dodatkowych kosztów jest całkowicie bezzasadne, a po stronie Województwa nie istnieją żadne roszczenia wynikające z umowy. Wykonawca odrzuca powyższe roszczenia, szczególnie w świetle obowiązków kontraktowych (m.in. ze względu na fakt, iż projekt oraz odpowiedzialność za wszelkie kwestie z tym związane ponosił Zamawiający).

Bezzasadność zgłoszonych w pozwie roszczeń w tytułu kar umownych i roszczeń dodatkowych wynika również z następujących okoliczności:

- konsorcjum w skład którego wchodził Emitent w dniu 20 czerwca 2013 r. odstąpiło od umowy ze skutkiem ex tunc, powodującym wygaśnięcie wszelkich praw i obowiązków wynikających z umowy,
- wystąpił brak przesłanek do naliczania kary umownej za niedotrzymanie czasu na ukończenie umowy z uwagi na fakt, iż został on ostatecznie przesunięty na 30 czerwca 2013 r.,
- odpowiedzialność za opóźnienie w realizacji inwestycji spowodowana brakiem doręczenia Wykonawcy kompletnej i wolnej od wad dokumentacji projektowej zadania stadionu oraz dokumentacji wykonawczej, która mogłaby stanowić podstawę realizacji, ponosi Zamawiający.

Potwierdzeniem powyższego stanowiska Emitenta są rozpoczęte przez Mostostal, przed złożeniem powództwa przez Zamawiającego, następujące czynności procesowe:

- złożenie w dniu 5 lipca 2013 r. w Sądzie Okręgowym w Katowicach II Wydział Cywilny pozwu przeciwko Zamawiającemu, w którym Emitent wniósł o ustalenie, że Województwo Śląskie nie jest uprawnione do pobrania żadnych kwot z gwarancji ubezpieczeniowych, zabezpieczających należyte wykonanie kontraktu,
- złożenie w dniu 14 lipca 2014 r. w Sądzie Okręgowym w Katowicach II Wydział Cywilny pozwu przeciwko Zamawiającemu, w którym Emitent wniósł o zasądzenie od Województwa Śląskiego kwoty ponad 12,0 mln zł wraz z odsetkami oraz 0,6 mln Euro wraz z odsetkami (ze względu na wczesny etap postępowania sądowego Emitent nie wyklucza, że w przyszłości jego roszczenia względem Zamawiającego ulegną rozszerzeniu).

Emitent wniósł w okresach wcześniejszych o zawiadomienie przez sąd spółki Guivisa Sociedadada Limitada w Basuari, Hiszpania ("Guivisa") o toczących się postępowaniach, w celu wzięcia w nich udziału. Zamawiający z kolei wniósł o zawiadomienie przez sąd o toczących się postępowaniach firm GMP – Generalplanungsgesellschaft GmbH i schleich bergmann partner sbp GmbH z Niemiec, projektantów inwestycji „Zadaszenie widowni oraz niezbędnej infrastruktury technicznej Stadionu Śląskiego w Chorzowie”. Według aktualnego stanu do procesu z dnia 14 lipca 2014 r., jako interwenient uboczny po stronie Emitenta w 2015 r. przyłączyła się Guivisa, wykonawca „krokodyli”, natomiast po stronie Zamawiającego, jako interwenienci uboczni przyłączyły się firmy GMP i sbp. Projektanci inwestycji w lipcu 2016 r. przyłączyli się po stronie Zamawiającego do procesu z dnia 5 lipca 2013 r.

Dodatkowo Zamawiający wystąpił przeciwko Wykonawcy z wnioskiem o zavezwanie do próby ugodowej, obejmującej kary umowne za niedotrzymanie procentowego postępu robót za jeden z okresów kwartalnych w kwocie 3,6 mln zł. Na posiedzeniu sądu w dniu 15 stycznia 2015 r. do ugody nie doszło.

W latach 2015 i 2016 we wszystkich wyżej wymienionych postępowaniach sądowych następowała wymiana pism procesowych. W 2016 r. odbyła się również rozprawa organizacyjna w odniesieniu do jednej z połączonych spraw.

W okresie sprawozdawczym 2017 r. odbyło się 8 rozpraw, na których przesłuchano świadków zgłoszonych przez Wykonawcę. Lista świadków zawnioskowanych przez Wykonawcę nie została jeszcze wyczerpana. W dalszej kolejności przesłuchani zostaną świadkowie zgłoszeni przez Zamawiającego i interwenientów ubocznych po stronie Województwa Śląskiego. W okresie sprawozdawczym nastąpiła również dalsza wymiana pism procesowych.

Po dniu bilansowym Zamawiający wniósł o uchylenie zabezpieczenia udzielonego na mocy postanowienia sądu Wykonawcy, w którym to sąd udzielił Mostostalowi i Hochtief zabezpieczenia roszczeń o:

- ustalenie, że Województwo Śląskie nie jest uprawnione do pobrania w jakiegokolwiek wysokości z ustanowionych gwarancji należytego wykonania kontraktu;
- ustalenie, że Województwu Śląskiemu nie przysługują żadne podlegające zaspokojeniu z tych gwarancji roszczenia, przez zakazanie Województwu Śląskiemu przyjmowania od Towarzystwa Ubezpieczeniowego jakichkolwiek kwot z gwarancji należytego wykonania umowy.

Emitent uznaje powyższy wniosek dot. uchylenia zabezpieczenia za całkowicie bezzasadny. W stanie sprawy nie nastąpiła zmiana okoliczności faktycznych, stanowiących podstawę wydania ww. Postanowienia przez Sąd, a sam wniosek Województwa Śląskiego jest całkowicie pozbawiony podstawy prawnej. Mostostal oraz Hochtief wnieśli o oddalenie wniosku.

Należy zaznaczyć, iż wniosek ten jest drugą próbą Zamawiającego zmierzającą do uchylenia zabezpieczenia udzielonego Wykonawcy. Pierwszy wniosek Województwa Śląskiego z 2014 r. został przez sąd oddalony, a jako podstawę ówczesnego oddalenia wskazano, że przesłanki decydujące o udzieleniu zabezpieczenia przez sąd pozostawały wciąż aktualne, a stan faktyczny po udzieleniu zabezpieczenia nie uległ zmianie.

3.21 Transakcje zawarte przez Emitenta lub jednostkę od niego zależną z podmiotami powiązanymi

W okresie trzech kwartałów 2017 r. Emitent oraz jednostki od niego zależne nie zawarły żadnych transakcji z podmiotami powiązanymi na warunkach innych niż rynkowe.

3.22 Udzielone poręczenia kredytu, pożyczki oraz gwarancje przez Emitenta lub jednostkę od niego zależną

Udzielone przez Emitenta oraz jednostki od niego zależne poręczenia i gwarancje nie stanowiły zabezpieczeń zaciągniętych kredytów i pożyczek. Emitent ani jednostki od niego zależne nie udzielały w okresie trzech kwartałów 2017 roku gwarancji, których łączna wartość dla jednego podmiotu lub jednostki od niego zależnej stanowi co najmniej 10% kapitałów własnych MOSTOSTAL ZABRZE.

Zobowiązania warunkowe Grupy Kapitałowej MOSTOSTAL ZABRZE z tyt. gwarancji to gwarancje wystawione przez banki oraz towarzystwa ubezpieczeniowe na rzecz kontrahentów z tytułu realizowanych kontraktów budowlanych, w tym głównie z tytułu dobrego wykonania kontraktu oraz zwrotu zaliczki.

Spółka Dominująca

Łączna wartość udzielonych poręczeń oraz wystawionych na zlecenie Emitenta gwarancji na dzień 30 września 2017 r. wynosi 155.118 tys. zł i w porównaniu ze stanem na dzień 31 grudnia 2016 r. kwota ta uległa zwiększeniu o 18.632 tys. zł. Według stanu na dzień 30 września 2017 r. wartość udzielonych przez Emitenta poręczeń spółkom powiązanim oraz gwarancji wystawionych na zlecenie Emitenta za zobowiązania spółek wchodzących w skład Grupy Kapitałowej MOSTOSTAL ZABRZE wynosi łącznie 35.369 tys. zł i w porównaniu ze stanem na dzień 31 grudnia 2016 r. kwota ta uległa zwiększeniu o 5.347 tys. zł.

Spółki zależne

Spółki zależne z Grupy Kapitałowej na dzień 30 września 2017 r. posiadały zobowiązania warunkowe z tytułu udzielonych gwarancji na rzecz innych podmiotów wystawionych na zlecenie spółek w związku z realizacją kontraktów oraz udzielonych poręczeń w wysokości 65.736 tys. zł oraz pozostałe w kwocie 2.195 tys. zł. Łączna wartość zobowiązań warunkowych spółek zależnych w stosunku do dnia 31 grudnia 2016 r. uległa zmniejszeniu o 2.016 tys. zł.

3.23 Inne informacje, które w opinii Emitenta są istotne dla oceny sytuacji kadrowej, majątkowej, finansowej, wyniku finansowego i ich zmian oraz informacje, które są istotne dla oceny możliwości realizacji zobowiązań przez Emitenta

W opinii Emitenta nie wystąpiły inne zdarzenia nieujęte w tym sprawozdaniu, a mogące w znaczący sposób wpłynąć na przyszłą sytuację kadrową, majątkową oraz wyniki finansowe Emitenta i Grupy Kapitałowej.

Ewentualne ryzyka oraz czynniki mogące mieć wpływ na przyszłą sytuację Emitenta opisano w pkt 3.17 „Opis podstawowych zagrożeń i ryzyk”, 3.20 „Wskazanie postępowań toczących się przez sądem” oraz 3.24 „Czynniki, które w ocenie Emitenta będą miały wpływ na osiągnięte przez Grupę Kapitałową wyniki w perspektywie co najmniej jednego kwartału”.

3.24 Czynniki, które w ocenie Emitenta będą miały wpływ na osiągnięte przez Grupę Kapitałową wyniki w perspektywie co najmniej jednego kwartału

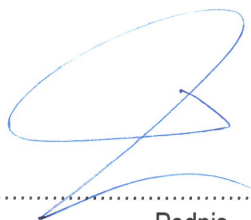
Do najważniejszych czynników, które w ocenie Emitenta będą miały wpływ na sytuację finansową Grupy w perspektywie co najmniej kolejnych miesięcy roku obrotowego należy zaliczyć:

- sytuację gospodarczą - tempo wzrostu PKB w 2017 r. – dane za 2 pierwsze kwartały 2017 r. wskazują na odbicie w polskiej gospodarce. Wzrost PKB wyniósł odpowiednio +4,2% w I kwartale i +4,4% w II kwartale 2017 r. Wzrost PKB w I i II kwartale był napędzany przede wszystkim rekordowo wysoką konsumpcją prywatną, której wkład we wzrost gospodarczy był najwyższy od III kwartału 2008 r. Czynnikiem, który w dalszym stopniu ma niewielki wpływ na wzrost PKB są inwestycje. Dodatni, ale niestety na znikomym poziomie, wpływ inwestycji na wzrost PKB w II kwartale 2017 r. wyniósł zaledwie +0,8%. Ponadto w obu kwartałach zanotowano ujemny wpływ eksportu netto na tempo wzrostu gospodarczego, który wyniósł -0,1% w I kwartale oraz -1,5% w II kwartale 2017 r. Prognoza wzrostu gospodarczego wg EIU zakłada utrzymanie realnego wzrostu gospodarczego na poziomie około 3,2%-3,5% w latach 2018-2021.

- prognozowane odrodzenie popytu inwestycyjnego - pod koniec pierwszego półrocza 2017 r. wyraźnie wzrósł napływ funduszy europejskich przeznaczonych na inwestycje. To przełom dla inwestycji publicznych, które spadały przez półtora roku, głównie ze względu na zastój w napływie pieniędzy z UE. W nadchodzących kwartałach wzrost inwestycji publicznych może być jednym z najważniejszych czynników podtrzymujących wysoki wzrost gospodarczy. Spadały one przez siedem kwartałów z rządu – od trzeciego kwartału 2015 r. do pierwszego kwartału 2017 r. (patrzac na wartości nominalne). W ostatnich prognozach analitycy PKO BP przewidują, że już pod koniec 2017 r. dynamika inwestycji publicznych będzie dwucyfrowa, a na początku 2018 r. przekroczy 25% (w ujęciu realnym).
- tempo wzrostu produkcji budowlano-montażowej – wg danych GUS z 18 października 2017 r. produkcja budowlano-montażowa wzrosła o 15,5% r/r. W okresie styczeń - wrzesień 2017 r. była o 13% wyższa niż przed rokiem, kiedy notowano spadek o 14,9%. Wg ostatniej prognozy Instytutu Badań nad Gospodarką Rynkową (IBnGR) wartość dodana w budownictwie w 2017 r. wzrośnie o 6,8% (produkcja sprzedana o 5%), co będzie możliwe przede wszystkim za sprawą odradzającego się popytu inwestycyjnego. Wartość dodana w budownictwie w 2018 r. wzrośnie o 7,7 procent (produkcja sprzedana o 7%).
- wskaźnik ogólnego klimatu koniunktury w budownictwie wg ostatnich danych opublikowanych 20 października 2017 r. przez GUS, ukształtował się na poziomie plus 0,4% (przed miesiącem plus 2,7%). Poprawę koniunktury sygnalizuje 15,5% przedsiębiorstw, a jej pogorszenie – 15,1% (przed miesiącem odpowiednio 15,7% i 13,0%). Bieżąca sytuacja finansowa oceniana jest nieco bardziej negatywnie niż przed miesiącem, nadal sygnalizowany jest wzrost opóźnień płatności za wykonane roboty budowlano-montażowe. Zapowiadany jest nieznaczny wzrost cen robót budowlano-montażowych, zbliżony do przewidywanego w ostatnich sześciu miesiącach. Spośród badanych podmiotów 30,4% (przed rokiem 25,9%) planuje prowadzenie prac budowlano-montażowych za granicą.
- utrzymujący się potencjał inwestycyjny w segmencie obiektów kubaturowych oraz inwestycji zagranicznych w przemyśle, realizowanych między innymi na terenach specjalnych stref ekonomicznych,
- tempo realizacji inwestycji w ramach nowej perspektywy budżetu UE na lata 2014 – 2020 zakładającej ok. 82,5 mld euro z Funduszu Spójności na finansowanie głównie inwestycji infrastrukturalnych,
- dużą konkurencję na rynku usług budowlanych powodującą spadek cen usług budowlano – montażowych wpływający negatywnie na wysokość osiągniętych marż,
- ograniczenie podaży siły roboczej oraz wzrastająca presja płacowa na wynagrodzenia - przeciętne roczne wynagrodzenie w budownictwie wzrosło w pierwszym kwartale 2017 r. szybciej niż średnia krajowa, tj. +5,5% vs 4,3%,
- ograniczenie podaży materiałów budowlanych - w konsekwencji prowadzące do opóźnień w realizacji kontraktów budowlanych oraz wzrostu cen przekładających się na niższą marżę wykonawców,
- ryzyko operacyjne związane z realizowanymi kontraktami budowlanymi, dotyczące m. in. prawidłowości wyceny prowadzonych prac, dotrzymania terminów zawartych w kontraktach, terminowości oraz jakości robót świadczonych przez podwykonawców, jak również ewentualnej niewypłacalności Inwestorów.
- ewentualna sprzedaż zorganizowanej części przedsiębiorstwa spółki zależnej MZ RP w postaci Oddziału „Ocyknownia w Opolu” ZCP.
- wyniki spraw sądowych szerzej opisanych w pkt. 3.20 niniejszego sprawozdania.

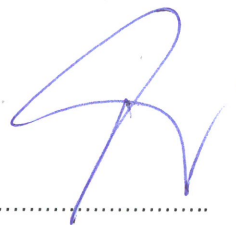
Zarząd zatwierdza śródroczne skrócone skonsolidowane sprawozdanie finansowe Grupy Kapitałowej rozszerzone o śródroczne skrócone sprawozdanie finansowe MOSTOSTAL ZABRZE S.A. za trzy kwartały 2017 roku.

Prezes Zarządu
Dariusz Pietyszuk
17 listopada 2017 r.



Podpis

Wiceprezes Zarządu
Jarosław Pietrzyk
17 listopada 2017 r.



Podpis